

სააქციო საზოგადოება „თელასი“

დამტკიცებულია:

სს „თელასის“ აქციონერთა საერთო კრების მიერ

“28 ” ივნისი 2013 წ.

ოქმი 2 “01 ” ივლისი 2013 წ.

წინასწარ დამტკიცებულია:

სს „თელასის“ სამეთვალყურეო საბჭოს მიერ

“ 27” მაისი 2013წ.

ოქმი 98 “ 27 ” მაისი 2013 წ.

სამეთვალყურეო საბჭოს თავმჯდომარე

_____ ა.ი. ბადენკოვი

წლიური ანგარიში
2012 წლის განმავლობაში შესრულებული სამუშაოს
შედეგების მიხედვით

გენერალური დირექტორი

ს. ნ. კობცევი

ფინანსური დირექტორი

ე. ს. ოგანესიანი

I. სს „თელასის“ სამეთვალყურეო საბჭოს თავმჯდომარის ა. ი. ბადენკოვის მიმართვა აქციონერებისადმი	4
II. სს „თელასის“ გენერალური დირექტორის ს. ნ . კობცევის მიმართვა აქციონერებისადმი	5
III. სამეთვალყურეო საბჭოს ანგარიში საზოგადოების საქმიანობის პრიორიტეტული მიმართულებების შესახებ.....	6
IV. საზოგადოების მდგომარეობა დარგში: ბაზარი, მარკეტინგი, გაყიდვები	7
4.1. საერთო ცნობები	7
4.1.1. საზოგადოების მოკლე ისტორია	7
4.1.2. კორპორაციული მართვა.....	8
4.1.3. საზოგადოების მართვისა და კონტროლის ორგანოების სტრუქტურა	12
4.2. საწარმოს ქონება	14
4.2.1. საზოგადოების ძირითადი საშუალებები	14
4.3. საპრეტენზიო-სასარჩლე მუშაობა	16
4.3.1. 2012 წელს აღძრული სასამართლო პროცესები	17
4.3.2. 2012 წელს დასრულებული სასამართლო პროცესები	17
4.3.3. 2012 წელს გადახდისუუნარობის (გაკატრების) შესახებ აღძრული სასამართლო საქმეები	18
V. ინფორმაცია ენერგეტიკული რესურსების გამოყენების მოცულობის შესახებ	18
VI. საზოგადოების საქმიანობის ძირითადი ფინანსური მაჩვენებლები	19
6.1. ფინანსური საქმიანობა.....	19
6.1.1. სახელშეკრულებო და პირობითი ვალდებულებები	19
6.1.2. ანგარიში ერთობლივი შემოსავლის შესახებ	20
6.1.3. ანგარიში ფინანსური მდგომარეობის შესახებ	21
6.1.4. ანგარიში ფულადი სახსრების მოძრაობის შესახებ	22
6.1.5. ანგარიში კაპიტალში ცვლილებების შესახებ	23
6.1.6. დებიტორული და კრედიტორული დავალიანების დინამიკა და ანალიზი	23
6.1.6.1. დებიტორული დავალიანება	23
6.1.6.2. სავაჭრო და სხვა დებიტორული დავალიანება	24
6.1.6.3. კრედიტორული დავალიანება	25
6.2. საწარმოს საქმიანობა	26
6.2.1. ელექტრული ქსელების დახასიათება და ტექნიკური მდგომარეობა	26
6.2.2. ავტოსატრანსპორტო საშუალებები და სპეცმექანიზმები	27
6.2.3. საწარმოს მაჩვენებლები	28
6.2.4. ელექტრულ ქსელებში ელექტროენერჯის დანაკარგები	28
6.2.5. მდგომარეობა ელექტროენერჯის აღრიცხვის დარგში, ეკაას-ის დანერგვა	29
6.2.6. ელექტროქსელური მეურნეობის ობიექტების მდგომარეობაზე ტექნიკური ზედამხედველობა	30
6.2.7. სს „თელასის“ ელექტრულ ქსელთან ტექნოლოგიური მიერთებები 2011-2012 წლების განმავლობაში	31
6.2.8. სარემონტო საქმიანობის ორგანიზება	32
6.3. საქმიანობა ენერგოგასაღების დარგში	33
6.3.1. სატარიფო პოლიტიკა	33
6.3.2. ელექტროენერჯის შესყიდვა	35
6.3.3. ელექტროენერჯის მოხმარების სტრუქტურა	36
6.3.4. ელექტროენერჯის გაყიდვა	36
6.3.5. მოხმარებული ელექტროენერჯის მოსაკრებლები	37
VII. საინვესტიციო საქმიანობა	37
7.1. მონაცემები 2012 წელს ძირითადი ფონდების შემოღების შესახებ	38
7.2. 2012 წელს საინვესტიციო საქმიანობის დაფინანსების წყაროები	38

7.3. 2013-2015 წლებში საინვესტიციო საქმიანობის მიზნები და ამოცანები	38
VIII. საქმიანობა შესყიდვების დარგში	39
8.1. ზოგადი ცნობები. შესყიდვის საქმიანობის ორგანიზება	39
8.2. ცნობები 2012 წელს განხორციელებული შესყიდვების შესახებ.....	39
IX. საზოგადოების საქმიანობასთან დაკავშირებული რისკის ძირითადი ფაქტორების აღწერა	41
X. ანგარიში საზოგადოების აქციების მიხედვით გამოცხადებული (დარიცხული) დივიდენდების გადახდის შესახებ	44
XI. საზოგადოების სააქციო კაპიტალის სტრუქტურა	45
XII. საზოგადოების სამეთვალყურეო საბჭოს შემადგენლობა	47
XIII. საზოგადოების აღმასრულებელი ორგანოების შემადგენლობა	49
XIV. 2012 წელს საზოგადოების მართვის ორგანოების წევრთათვის გადახდილი ანაზღაურების განსაზღვრის კრიტერიუმები და ოდენობა	55
XV. საზოგადოების შიდა კონტროლის სისტემის დახასიათება	56
XVI. საკადრო და სოციალური პოლიტიკა. სოციალური პარტნიორობა	57
XVII. გარემოს დაცვა	60
XVIII. ცნობები საანგარიშგებო წლის განმავლობაში საზოგადოების მიერ დადებული მსხვილი გარიგებების შესახებ	60
XIX. ცნობები საზოგადოების მიერ საანგარიშგებო წლის განმავლობაში დადებული გარიგებების შესახებ, რომლებშიც საზოგადოებას გააჩნია დაინტერესება	60
XX. ცნობები საზოგადოების წმინდა აქტივების მდგომარეობის შესახებ	61
XXI. დამატებითი ინფორმაცია აქციონერთათვის	62
XXII. წლიური ანგარიშის დანართი 1 – 2012 წლის არაკონსოლიდირებული ფინანსური და ბუღალტრული ანგარიშგება ფასს-ის შესაბამისად	
XXIII. წლიური ანგარიშის დანართი 2 - ანგარიში 2012 წელს სს „თელასის“ სამეთვალყურეო საბჭოს დავალებების შესრულების შესახებ	



I. სს „თელასის“ სამეთვალყურეო საბჭოს თავმჯდომარის მიმართვა

პატივცემულო აქციონერებო!

წარმოგიდგენთ რა ინტერ რაო ეეს-ის ჯგუფის ერთ-ერთი მნიშვნელოვანი საწარმოს - სს „თელასის“ 2012 წლის წლიურ ანგარიშს, მინდა ავლინო, რომ საზოგადოების მენეჯმენტმა შეასრულა მის წინაშე დასახული ამოცანები შემოსავლების ზრდასა და მუშაობის ეფექტურობის ამაღლებასთან დაკავშირებით.

2012 წლის მუშაობის შედეგების მიხედვით ქსელში ელექტროენერჯის გაშვების მოცულობამ შეადგინა 2 022 მლნ.კვტ.სთ, გეგმიურ 2 013 მლნ.კვტ.სთ-თან შედარებით, ქსელებში ელექტროენერჯის საერთო დანაკარგებმა შეადგინა ქსელში გაშვების 10 % (2011 წელს - 14 %), ელექტროენერჯის რეალიზაციამ საერთო თანხით შეადგინა 243 429 ათასი ლარი, ელექტროენერჯის ტრანზიტმა შეადგინა 8 212 ათასი ლარი, საოპერაციო მოგება შეადგინა 41 843 ათასი ლარი.

2012 წელს სამეთვალყურეო საბჭოს მუშაობაში პრიორიტეტული იყო საზოგადოების ხელმძღვანელობის მუშაობის ეფექტურობის გაზრდასთან, ენერგოგასაღების დარგში საქმიანობის შემდგომ რეფორმირებასა და ძირითადი ბიზნესპროცესების სტრატეგიის ფორმირებასთან დაკავშირებული საკითხების გადაწყვეტა, აგრეთვე გადაწყვეტილებები, რომლებიც შეეხებოდა საზოგადოების ორგანიზაციულ განვითარებასა და კორპორაციულ მართვასთან დაკავშირებულ საკითხებს, რაც უზრუნველყოფდა საზოგადოების კორპორაციულ ინტეგრაციას ღსს „ინტერ რაო ეეს“-ის ჯგუფში და საზოგადოების მართვის ეფექტური სისტემის შექმნას.

საზოგადოების სამეთვალყურეო საბჭოს საქმიანობა მიმართული იყო საზოგადოების მდგრადი განვითარების, საზოგადოების ფუნქციონირების მომგებიანობისა და კომპანიის საინვესტიციო მიმზიდველობის ამაღლების უზრუნველყოფაზე; საზოგადოების აქციონერთა უფლებებისა და ინტერესების დაცვაზე, საზოგადოების საქმიანობის პროცესში საქართველოს მოქმედი კანონმდებლობის დაცვაზე.

სს „თელასის“ სამეთვალყურეო საბჭომ უზრუნველყო აქციონერთა რეალური მონაწილეობა საზოგადოების მართვასა და სტრატეგიული გადაწყვეტილებების მიღებაში. სამეთვალყურეო საბჭოს საქმიანობა გამჭვირვალე იყო აქციონერთათვის. მუშაობის ჩამოყალიბებულმა პრაქტიკამ, ინფორმაციის ხელმისაწვდომობამ და სამეთვალყურეო საბჭოს მიერ მიღებული ყველა გადაწყვეტილების შესახებ აქციონერთა ოპერატიულმა ინფორმირებამ ხელი შეუწყო კორპორაციული კონფლიქტების არარსებობას აქციონერებს, სამეთვალყურეო საბჭოსა და საზოგადოებას შორის.

მომავალში სამეთვალყურეო საბჭოს მუშაობა მიმართული იქნება სს „თელასის“ განვითარების უზრუნველყოფაზე, მისი საინვესტიციო მიმზიდველობის ამაღლებაზე, კომპანიის კაპიტალიზაციის გაზრდაზე, აგრეთვე საზოგადოების წინაშე დასახული ამოცანების ეფექტურ გადაჭრაზე.

2013 წელი იქნება ჩვენი საქმიანობის ყველა ტრადიციული მიმართულების შემდგომი განვითარების და ინტენსიური ძალისხმევის მიმართვის წელი ენერგოეფექტური და ენერგოდამზოგი ახალი ტექნოლოგიების გამოყენებაზე, ახალი ინოვაციური მიდგომების დანერგვაზე.

საზოგადოების სამეთვალყურეო საბჭო მენეჯერთა საქმიანობას დადებითად აფასებს, როგორც მიმდინარე საქმიანობის, ისე საზოგადოების პრიორიტეტული მიმართულებების შემუშავების სფეროში.

მიმაჩნია, რომ სს „თელასის“ მენეჯერთა გუნდი და კოლექტივი მიმდინარე წელსაც წარმატებით გაართმევს თავს თბილისის ბაზარზე კომპანიის პოზიციების შენარჩუნებასა და გამტკიცებასთან დაკავშირებით დასახულ ამოცანებს.

ანტონ ბადენკოვი

სს „თელასის“ სამეთვალყურეო საბჭოს თავმჯდომარე



II. სს „თელასის“ გენერალური დირექტორის მიმართვა

პატივცემულო აქციონერებო!

სააქციო საზოგადოება „თელასი“ - საქართველოს უმსხვილესი გამანაწილებელი კომპანიაა, რომლის ძირითადი საქმიანობა ელექტროენერჯის შესყიდვა და რეალიზაცია, აგრეთვე ქსელური მომსახურების გაწევა. კომპანია ელექტროენერჯიას ყიდულობს საქართველოს, სომხეთის და რუსეთის გენერაციის კომპანიებისაგან და ახორციელებს მის რეალიზაციას ქ. თბილისის 456 ათასზე მეტი კერძო და კომერციულ მომხმარებლებზე.

2012 წელს საზოგადოებამ ხარისხიანად და სრული მოცულობით შეასრულა თავისი მოვალეობები მომხმარებელთა წინაშე, უზურუნველყო რა მათი საიმედო ენერგომომარაგება.

საანგარიშგებო პერიოდის განმავლობაში აქტიურად ხორციელდებოდა ობიექტების საიმედოობის ამაღლებაზე მიმართული ღონისძიებები. შესრულებულ იქნა 0.4 კვ ეგხ სარეკონსტრუქციო სამუშაოები. დამონტაჟდა 5 კმ სიგრძის იზოლირებული საჰაერო ხაზები, გატანილ იქნა მრიცხველები აბონენტების საცხოვრებელი ფართიდან ახალი იზოლირებული შემყვანების მოწყობით 1 822 აბონენტისათვის. ეგხ-0.4 კვ რეკონსტრუქციის პროექტით განხორციელდა დატვირთვების ოპტიმალური გადანაწილება მეზობელ ს/ქ-ებს შორის, აგრეთვე ფაზების მიხედვით დატვირთვების თანაბარი გადანაწილება.

განსაკუთრებული ყურადღება დაეთმო 2012-2013 წლების შემოდგომა-ზამთრის პერიოდს. შედეგად, კომპანიამ სრულად და დროულად შეასრულა შპს-სათვის მზადების პროგრამა.

„ელექტროენერგეტიკისა და ბუნებრივი გაზის შესახებ“ საქართველოს კანონის და „ერთიანი ინტეგრირებული და კოორდინირებული სისტემის საშუალებით ქ. თბილისის ელექტრომომარაგების, წყალმომარაგებისა და დასუფთავების განხორციელების შესახებ“ საქართველოს ენერგეტიკისა და წყალმომარაგების მარეგულირებელი ეროვნული კომისიის (სემეკი) 2010 წლის 13 ოქტომბრის 24/3 გადაწყვეტილების შესაბამისად სს „თელასს“ დაეკისრა, ქ. თბილისის ადმინისტრაციული საზღვრების ფარგლებში, წყალმომარაგებისა და დასუფთავების მომსახურების საფასურის/მოსაკრებლის ადმინისტრირება.

თავისი საქმიანობის საფუძველზე 2012 წელს სს „თელასმა“ შეძლო ფუნქციონირების უზურუნველყოფა 24 958 ათასი ლარის ოდენობის წმინდა მოგებით.

სს „თელასი“ გადასახადების ერთ-ერთი უმსხვილესი გადამხდელია ქ.თბილისში. საგადასახადო გადარიცხვებმა ყველა დონის ბიუჯეტში და არასაბიუჯეტო ფონდებში შეადგინა 61 040 ათასი ლარი. ამით კომპანია ხვდება წამყვან საწარმოთა შორის, რომლებიც მნიშვნელოვან ზეგავლენას ახდენენ რეგიონის სოციალ-ეკონომიკურ მდგომარეობაზე.

2013 წელს საზოგადოების ძირითად ამოცანად რჩება სს „თელასის“ საქმიანობის მომგებიანობის უზურუნველყოფა. გაგრძელდება მუშაობა ძირითადი ფონდების განახლების, ენერგეტიკული მოწყობილობების მოდერნიზაციისა და რეკონსტრუქციის მიმართულებით.

ვაპირებთ კომპანია მაქსიმალურად მომგებიანი, თანამედროვე და დინამიური გავხადოთ მისი აქციონერების ინტერესების გათვალისწინებით.

სერგეი კობცევი
სს „თელასის“ გენერალური დირექტორი

III. სამეთვალყურეო საბჭოს ანგარიში საზოგადოების საქმიანობის პრიორიტეტული მიმართულებების შესახებ

სააქციო საზოგადოების საქმიანობის პრიორიტეტული მიმართულებებია:

- ელექტროენერჯის გასაღებასთან (შესყიდვა და გაყიდვა) დაკავშირებული საქმიანობა;
- ელექტრული ქსელების მომსახურება და ექსპლუატაცია;
- ელექტროენერჯის ტრანზიტთან დაკავშირებული მომსახურება;
- აბონენტთა ტექნიკური მომსახურება;
- გარე სერვისის ორგანიზაციებისათვის ბილინგისა და გადახდების შეგროვებასთან დაკავშირებული მომსახურება.

სამეთვალყურეო საბჭო 2012 წელს საზოგადოების განვითარების შედეგებს პრიორიტეტული მიმართულებების მიხედვით წარმატებულად მიიჩნევს. ამ პერიოდის განმავლობაში, სააქციო საზოგადოება „თელასმა“ საკუთარი საქმიანობით შეძლო კომპანიის ფუნქციონირების უზრუნველყოფა 24 958 ათასი ლარის ოდენობის წმინდა მოგებით.

2012 წელს სს „თელასის“ სამეთვალყურეო საბჭოს მუშაობის შეფასებისას უნდა აღინიშნოს, რომ 2012 წელს ჩატარდა სამეთვალყურეო საბჭოს 33 სხდომა, რომელზეც განხილული იყო 93 საკითხი, ხოლო ყველაზე მნიშვნელოვანი გადაწყვეტილებები, რომლებმაც ზეგავლენა მოახდინა საზოგადოების საქმიანობაზე საანგარიშგებო წლის განმავლობაში, წარმოდგენილია შემდეგი სახით:

1. გადაწყვეტილებები, რომლებიც დაკავშირებული იყო აქციონერთა წლიური საერთო კრების მომზადებასა და ჩატარებასთან;

2. გადაწყვეტილებები, რომლებიც დაკავშირებული იყო საზოგადოების აღმასრულებელი და კონტროლის ორგანოების საქმიანობასთან (მათ შორის, კომპანიის საქმიანობის შედეგების შესახებ საზოგადოების გენერალური დირექტორის ანგარიშების რეგულარული მოსმენა);

3. საზოგადოების ფინანსურ-ეკონომიკური პოლიტიკის (ბიუჯეტის, ბიზნეს-გეგმების, საზოგადოების საბრუნავი საშუალებების დაფინანსების (საკრედიტო პოლიტიკის) პოლიტიკის, საინვესტიციო პროგრამის და საზოგადოების განვითარების გეგმების საკონტროლო მაჩვენებლების დამტკიცება) განმსაზღვრელი გადაწყვეტილებები;

4. შესყიდვების დარგში საზოგადოების საქმიანობის სრულყოფასთან დაკავშირებული გადაწყვეტილებები;

5. გადაწყვეტილებები, რომლებიც დაკავშირებული იყო საზოგადოების ორგანიზაციული განვითარებისა და კორპორაციული მართვის საკითხებთან, რომლებიც უზრუნველყოფს საზოგადოების კორპორაციულ ინტეგრაციას დსს „ინტერ რაო ეეს“-ის ჯგუფში და იძლევა საზოგადოების მართვის ეფექტური სისტემის შექმნის შესაძლებლობას, კერძოდ: საზოგადოებაში სამუშაოების შესრულების ერთიანი წესების შემუშავებისა და დაცვის უზრუნველყოფა, სამუშაოების შესრულების წესების შესახებ ინფორმაციის საზოგადოების თანამშრომელთათვის ხელმისაწვდომობის უზრუნველყოფა; საზოგადოების სტრუქტურული ქვედანაყოფებისა და თანამდებობის პირების ურთიეთქმედების ეფექტურობის უზრუნველყოფა შესასრულებელი სამუშაოების ფარგლებში (ბიზნესპროცესებისა და ინფრასტრუქტურული კომუნიკაციების სრულყოფა); საზოგადოებაში სამუშაოთა შესრულების კონტროლისა და გამჭვირვალობის უზრუნველყოფა;

6. გადაწყვეტილებები დამატებითი აქციების ემისიის გზით საზოგადოების საწესდებო კაპიტალის გაზრდის შესახებ.

სამეთვალყურეო საბჭო მნიშვნელოვან როლს ასრულებს აქციონერთა უფლებების უზრუნველყოფაში, საზოგადოების განვითარების სტრატეგიის ფორმირებასა და რეალიზაციაში, აგრეთვე მისი წარმატებული სამეურნეო-ფინანსური საქმიანობის უზრუნველყოფაში.

საანგარიშგებო წლის განმავლობაში სამეთვალყურეო საბჭოს მთლიანი საქმიანობა ორგანიზებული იყო მუშაობის დამტკიცებული გეგმის შესაბამისად, ამასთან ხორციელდებოდა გადაწყვეტილებების შესრულების რეგულარული კონტროლი. საანგარიშგებო პერიოდში შეუსრულებელი გადაწყვეტილებები არ ყოფილა.

საზოგადოების სამეთვალყურეო საბჭოს წევრების მუშაობის შეფასებისას, უნდა აღინიშნოს, რომ საკუთარი უფლებების განხორციელებისას და მოვალეობის შესრულებისას ყველანი

მოქმედებდნენ საზოგადოების ინტერესების დაცვით, კეთილსინდისიერად და გონივრულად, აქტიურ მონაწილეობას იღებდნენ საბჭოს ყველა სხდომაში, რომელიც მიმდინარეობდა 100% დასწრებით.

მომავალში სამეთვალყურეო საბჭო დიდ ყურადღებას დაუთმობს კორპორაციული მართვის ხარისხის, კომპანიის მომგებიანობის ამაღლების, აგრეთვე (პროდუქციის, სამუშაოების, მომსახურების) გასაღების ძირითად ბაზრებზე სტაბილური, საიმედო და კონკურენტუნარიანი პოლიტიკის გატარების საკითხებს.

IV. საზოგადოების მდგომარეობა დარგში: ბაზარი, მარკეტინგი, გაყიდვები

4.1. ზოგადი ცნობები

4.1.1. საზოგადოების მოკლე ისტორია

სააქციო საზოგადოება „თელასი“ დაფუძნებულია „მეწარმეთა შესახებ“ საქართველოს კანონის, „სახელმწიფო საწარმოთა და სახელმწიფო საწარმოთა გაერთიანებების სააქციო საზოგადოებებად გარდაქმნის შესახებ“ საქართველოს რესპუბლიკის მინისტრთა კაბინეტის 1993 წლის 14 აპრილის 228 დადგენილების და თბილისის სახელმწიფო ქონების მართვის დეპარტამენტის 1998 წლის 6 მაისის 1-3/188 ბრძანებულების თანახმად.

სააქციო საზოგადოება „თელასი“ დარეგისტრირებულია ქ. თბილისის დიდუბის რაიონის სასამართლოს მიერ 1995 წლის 14 მაისს.

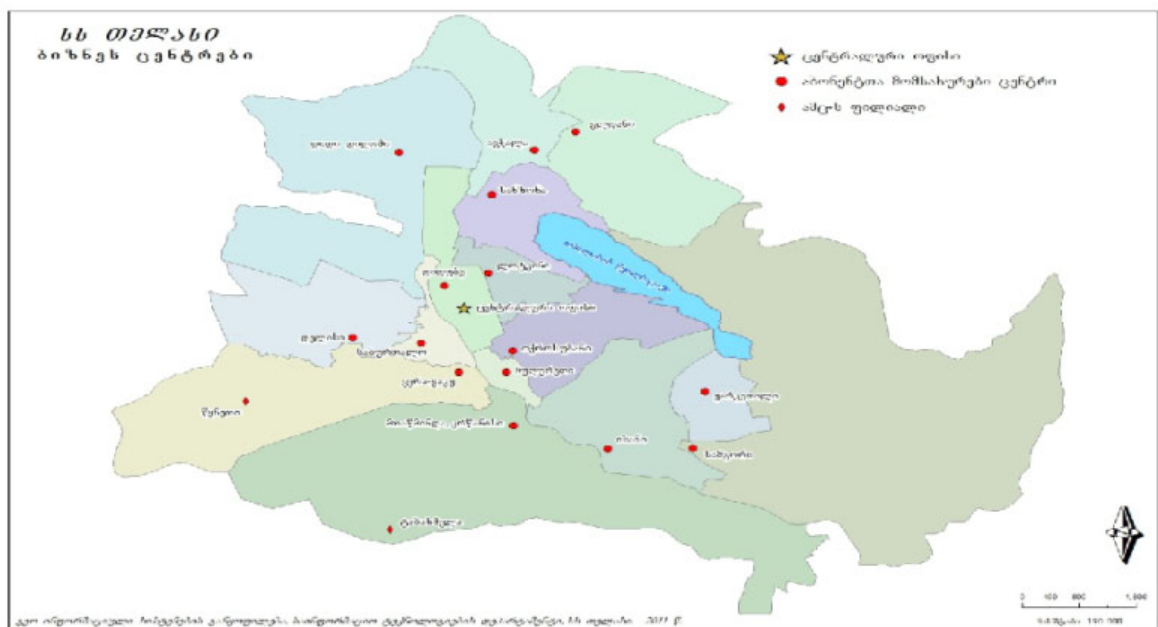
1998 წლის 21 დეკემბერს AES Silk Road Holdings B.V., კორპორაცია AES-მა შეიძინა სააქციო საზოგადოება „თელასის“ აქციათა 75%.

2003 წლის აგვისტოში კორპორაცია AES-მა, ბოლო მფლობელმა, მიყიდა “Silk Road Holdings B.V.”-ს აქციათა პაკეტის 100% ღს „ინტერ რაო ევს“-ი ჯგუფის კომპანიას.

საქმიანობის ძირითადი სახეობებია: ელექტროენერჯის შესყიდვა და გაყიდვა; ელექტრული ქსელების მომსახურება და ექსპლუატაცია; ელექტროენერჯის ტრანზიტთან დაკავშირებული მომსახურება; აბონენტთა ტექნიკური მომსახურება; ქ. თბილისში ელექტრომომარაგების, წყალმომარაგების და დასუფთავების ერთიანი ინტეგრირებული და კოორდინირებული სისტემის ადმინისტრირება.

მომხმარებელთა მომსახურება და ელექტროქსელების ექსპლუატაცია ხორციელდება აბონენტთა მომსახურების 15 ცენტრში, 2 საექსპლუატაციო უბანსა და 10 საექსპლუატაციო რაიონში, რომლებიც განთავსებულია ქალაქის ყველა ადმინისტრაციულ რაიონში.

ქვედანაყოფების მდებარეობის რუკა



4.1.2. კორპორაციული მართვა

კორპორაციული მართვის პრინციპები. სს „თელასის“ კორპორაციული პოლიტიკა ხორციელდება საზოგადოების წესდების, შიდა დოკუმენტების, აგრეთვე სამართალურთიერთობათა რეგულირების სფეროში საქართველოს ფუძემდებლური ნორმატიულ-სამართლებრივი აქტების - კანონების „მეწარმეთა შესახებ“, „ფასიანი ქაღალდების ბაზრის შესახებ“ და საქართველოს სხვა ნორმატიულ-სამართლებრივი აქტების შესაბამისად.

საზოგადოების აქციონერთა და ინვესტორთა უფლებების უზრუნველყოფა. საზოგადოების სამეთვალყურეო საბჭო, გენერალური დირექტორი უზრუნველყოფენ საზოგადოების აქციონერთა და ინვესტორთა უფლებებისა და კანონიერი ინტერესების დაცვას.

აქციონერის ძირითადი უფლებები - დივიდენდების მიღება და საზოგადოების მართვაში მონაწილეობა - დადგენილია „მეწარმეთა შესახებ“ საქართველოს კანონითა და საზოგადოების წესდებით.

საზოგადოების აქციონერებს უფლება აქვთ მონაწილეობა მიიღონ საზოგადოების მართვაში, უპირველეს ყოვლისა, აქციონერთა საერთო კრებაზე, მათ კომპეტენციაში შემავალ საკითხებთან დაკავშირებით გადაწყვეტილებების მიღების საშუალებით.

აქციონერებს უფლება აქვთ თავისუფლად განკარგონ საკუთარი აქციები მოქმედი კანონმდებლობის დებულებების შესაბამისად. აღრიცხვის სისტემა უზრუნველყოფს აქციებზე საკუთრების უფლებათა აღრიცხვის საიმედოობას, აგრეთვე აქციონერთა კუთვნილი აქციების თავისუფალი და სწრაფი გასხვისების შესაძლებლობას. საზოგადოების აქციებზე აქციონერთა საკუთრების უფლების დაცვა ნებისმიერი დარღვევისაგან უზრუნველყოფილია დამოუკიდებელი რეგისტრატორის მიერ აქციონერთა რეესტრის წარმოებისა და შენახვის გზით.

საერთო კრებაზე საზოგადოებას შეუძლია განაცხადოს აქციონერთათვის დივიდენდების გადახდის შესახებ, გასანაწილებელ მოგებაზე მათი უფლებებისა და პრივილეგიების გათვალისწინებით. საზოგადოებას არა აქვს უფლება მიიღოს გადაწყვეტილება დივიდენდების გადახდის შესახებ მოგების არარსებობის შემთხვევაში, დაუშვებელია აგრეთვე დივიდენდების გაცემა ისეთი რაოდენობით, რომელიც აღემატება სამეთვალყურეო საბჭოს მიერ რეკომენდირებულ რაოდენობას.

გამჭვირვალება და ინფორმაციული გახსნილობა. საზოგადოების აქციონერებს აქვთ საზოგადოების საქმიანობის შესახებ ინფორმაციასთან თავისუფალი წვდომა მოქმედი კანონმდებლობის შესაბამისად. საინფორმაციო პოლიტიკა აქციონერების მიმართ ხორციელდება მისაწოდებელი ინფორმაციის სისრულის, ოპერატიულობის, ობიექტურობისა და უტყუარობის გათვალისწინებით. საზოგადოება აქციონერებისათვის უზრუნველყოფს წესდების 6.3 პუნქტით გათვალისწინებული დოკუმენტებთან წვდომას. აქციონერის მოთხოვნის საფუძველზე საზოგადოება ვალდებულია მიაწოდოს მას წესდების 20.1 პუნქტით გათვალისწინებული დოკუმენტების ასლები.

ბიზნესის მართვის კონტროლი და ხარისხის შეფასება. საზოგადოების სამეურნეო-ფინანსური საქმიანობის კონტროლს ახორციელებს საზოგადოების სამეთვალყურეო საბჭო, ხოლო ფასს-ის თანახმად ფინანსური ანგარიშგების სისწორის კონტროლს აწარმოებს საზოგადოების დამოუკიდებელი აუდიტორი.

სს „თელასში“ აქციონერთა უფლებების უზრუნველყოფის მიზნით მიღებულია შემდეგი შიდა დოკუმენტები, რომლებიც არეგულირებენ საზოგადოების ორგანოთა საქმიანობას:

წესდება. წესდება წარმოადგენს საზოგადოების სადამფუძნებლო დოკუმენტს. იგი მოიცავს ინფორმაციას საზოგადოების სამართლებრივი მდგომარეობის, საქმიანობის მიზნებისა და სახეობების, საწესდებო კაპიტალის, აქციონერთა უფლებების შესახებ, შეიცავს საზოგადოების ორგანოთა აღწერილობას, მათ კომპეტენციასა და საქმიანობის წესს. წესდების მოქმედი რედაქცია დამტკიცდა სს „თელასის“ აქციონერთა საერთო კრების მიერ (აქციონერთა რიგგარეშე საერთო კრების 28.03.2013 წლის ოქმი).

დებულება აქციონერთა საერთო კრების მომზადებისა და ჩატარების წესის შესახებ. დებულება აქციონერთა საერთო კრების მომზადებისა და ჩატარების წესის შესახებ დამტკიცდა სს „თელასის“ აქციონერთა წლიური საერთო კრების გადაწყვეტილებით (აქციონერთა რიგგარეშე საერთო კრების 28.03.2013 წლის ოქმი). დებულება განსაზღვრავს აქციონერთა საერთო კრების

მომზადებისა და ჩატარების წესს, კრების ჩატარების ფორმას, აკონკრეტებს საერთო კრების სამუშაო ორგანოთა ფუნქციებს.

დებულება სამეთვალყურეო საბჭოს სხდომათა მოწვევისა და ჩატარების შესახებ. დებულება სამეთვალყურეო სხდომების მოწვევისა და ჩატარების წესის შესახებ დამტკიცდა სს „თელასის“ აქციონერთა წლიური საერთო კრების გადაწყვეტილებით (აქციონერთა რიგგარეშე საერთო კრების 28.03.2013 წლის ოქმი). დებულება განსაზღვრავს სამეთვალყურეო საბჭოს სხდომათა მომზადებისა და ჩატარების წესს, აკონკრეტებს სამეთვალყურეო საბჭოს თავმჯდომარის ფუნქციებს, სამეთვალყურეო საბჭოს წევრთა უფლებებსა და მოვალეობებს.

დებულება სამეთვალყურეო საბჭოს წევრთათვის ანაზღაურებისა და კომპენსაციების გადახდის შესახებ. დებულება სამეთვალყურეო საბჭოს წევრთათვის ანაზღაურებისა და კომპენსაციების გადახდის შესახებ დამტკიცებულია სს „თელასის“ აქციონერთა რიგგარეშე საერთო კრების გადაწყვეტილებით (აქციონერთა რიგგარეშე საერთო კრების 11.03.2009 წლის ოქმი). დებულება განსაზღვრავს სამეთვალყურეო საბჭოს წევრთათვის გადასახდელი ანაზღაურებისა და კომპენსაციების გადახდის წესსა და ოდენობას. დებულების თანახმად, სამეთვალყურეო საბჭოს თავმჯდომარისა და წევრებისათვის ანაზღაურება და კომპენსაციები გადახდილ უნდა იქნეს საზოგადოების სამეთვალყურეო საბჭოს სხდომებში მონაწილეობისათვის, სხდომის ჩატარების ფორმის მიუხედავად. სამეთვალყურეო საბჭოს წევრს აუნაზღაურდება სამეთვალყურეო საბჭოს სხდომებში მონაწილეობასთან დაკავშირებული ხარჯები, სხდომის ჩატარების მომენტისათვის მოქმედი, სამივლინებო ხარჯების ანაზღაურების საზოგადოებაში დადგენილი ნორმების შესაბამისად.

დებულება სამეთვალყურეო საბჭოსთან არსებული აუდიტის კომიტეტის შესახებ. დებულება სს „თელასის“ სამეთვალყურეო საბჭოსთან არსებული აუდიტის კომიტეტის შესახებ დამტკიცდა სამეთვალყურეო საბჭოს მიერ (სამეთვალყურეო საბჭოს 21.05.2010 წლის ოქმი 23). დებულება განსაზღვრავს კომიტეტის სტატუსსა და კომპეტენციას, უფლებებსა და მოვალეობებს, შემადგენლობას, მისი ფორმირების, მუშაობისა და საზოგადოების მართვის ორგანოებთან ურთიერთქმედების წესს.

დებულება საზოგადოების აქციონერებთან ურთიერთქმედების სისტემის შესახებ. დებულება საზოგადოების აქციონერებთან ურთიერთქმედების სისტემის შესახებ დამტკიცებულია გენერალური დირექტორის მიერ (08.10.2010 წლის ბრძანება 178). დებულება განსაზღვრავს სისტემის მიზნებს, ფუნქციონირების ამოცანებს, სისტემის დაგეგმვის, რეალიზაციისა და კონტროლის დროს მის ფარგლებში გამოსაყენებელ მეთოდოლოგიურ მიდგომებსა და რეგლამენტებს.

დებულება სს „თელასის“ სამეთვალყურეო საბჭოს მდივნის შესახებ. წინამდებარე დებულება წარმოადგენს საზოგადოების შიდა დოკუმენტს, რომელიც განსაზღვრავს სს „თელასის“ სამეთვალყურეო საბჭოს მდივნის დანიშვნის, თანამდებობიდან განთავისუფლებისა და მის მიერ თავისი ფუნქციების შესრულების წესს. (სამეთვალყურეო საბჭოს 06.03.2013 წლის ოქმი 92).

სს „თელასის“ კორპორაციული მართვის პოლიტიკა. კორპორაციული მართვის პოლიტიკა (შემდგომში - პოლიტიკა) განსაზღვრავს საზოგადოების კორპორაციული მართვის მექანიზმების ფორმირების პრინციპებსა და მიდგომას. პოლიტიკა გამოიყენება საზოგადოების შემადგენლობაში შემავალ ცალკეულ ქვედანაყოფებს, საზოგადოების ცალკეულ მუშაკებს, აგრეთვე საზოგადოებასა და მესამე პირებს შორის ურთიერთობებში (სამეთვალყურეო საბჭოს 06.03.2013 წლის ოქმი 92).

სს „თელასის“ საკადრო პოლიტიკა. საკადრო პოლიტიკა ადგენს საზოგადოების ადამიანური რესურსების მართვის ძირითად პრინციპებს (სამეთვალყურეო საბჭოს 18.02.2011 წლის ოქმი 34).

სს „თელასის“ ორგანიზაციული განვითარების პოლიტიკა. პოლიტიკა გამოიყენება საზოგადოების შემადგენლობაში შემავალ ცალკეულ ქვედანაყოფებს, საზოგადოების ცალკეულ მუშაკებს, აგრეთვე საზოგადოებასა და მესამე პირებს შორის ურთიერთობებში (სამეთვალყურეო საბჭოს 18.02.2011 წლის ოქმი 34).

სს „თელასის“ ქონებრივი ურთიერთობების რეგულირების პოლიტიკა. აღნიშნული პოლიტიკა განსაზღვრავს მიზნებს, აგრეთვე ძირითად პრინციპებსა და მიდგომებს საზოგადოების ქონებრივი (ქონების მართვის) ურთიერთობების სფეროში (სამეთვალყურეო საბჭოს 18.02.2011 წლის ოქმი 34).

დებულება სს „თელასის“ ეკონომიკური საქმიანობის საშუალოვადიანი დაგეგმვის, ბიზნესდაგეგმვის, ანალიზისა და კონტროლის სისტემის შესახებ. წინამდებარე დებულება შემუშავებულია საზოგადოების ეკონომიკური საქმიანობის საშუალოვადიანი დაგეგმვის, ბიზნესდაგეგმვის, ანალიზისა და კონტროლის კორპორაციული სისტემის ფუნქციონირების უზრუნველყოფის მიზნით (შემდგომში - სისტემა), და გამოიყენება საზოგადოების ეკონომიკური გეგმების ფორმირებისა და ანალიზის პროცესების ორგანიზების, რეალიზაციისა და კონტროლის, და მათი შესრულების კონტროლის დროს (სამეთვალყურეო საბჭოს 18.02.2011 წლის ოქმი 34).

დებულება სს „თელასის“ არაპროფილური აქტივების განკარგვის წესის შესახებ. დებულება განსაზღვრავს საზოგადოების არაპროფილური აქტივების განკარგვის ზოგად პრინციპებსა და მოქმედებების წესს (სამეთვალყურეო საბჭოს 05.04.2013 წლის ოქმი 95).

ენერგოეფექტურობის და ენერგოდაზოგვის პოლიტიკა მიმართულია საზოგადოების სტრატეგიული მიზნების და ტექნიკური პოლიტიკის მიღწევისათვის აუცილებელი ღონისძიებების ფორმირებასა და რეალიზაციაზე, აგრეთვე ენერგოეფექტურობის და ენერგოდაზოგვის მართვის ერთიანი სისტემის აგებაზე (სამეთვალყურეო საბჭოს 22.09.2011 წლის ოქმი 48).

დებულება საზოგადოების ენერგოეფექტურობის და ენერგოდაზოგვის მართვის სისტემის შესახებ წარმოადგენს ორგანიზაციული, სტრატეგიული და ტაქტიკური ქმედებების ერთობლიობას, რომლებიც უზრუნველყოფენ მიზნების მიღწევას და საზოგადოების ურთიეთქმედებების კოორდინაციას ენერგოეფექტურობისა და ენერგოდაზოგვის დარგში (სამეთვალყურეო საბჭოს 22.09.2011 წლის ოქმი 48).

ენერგომომარაგების და ენერგოეფექტურობის ამაღლების პროგრამის შემუშავების, მონიტორინგის და ანალიზის ბიზნესგეგმის რეგლამენტი. რეგლამენტი გამოიყენება მცოცავი დაგეგმვის ტექნოლოგიის გამოყენებით ენერგომომარაგების და ენერგოეფექტურობის ამაღლების პროგრამის შემუშავების (შემდგომში - პროგრამა), ასევე როგორც მისი რეალიზაციის მონიტორინგის და ანალიზის დროს (სამეთვალყურეო საბჭოს 22.09.2011 წლის ოქმი 48).

დებულება სს „თელასის“ რისკების მართვის შესახებ. წინამდებარე დებულება განსაზღვრავს სს „თელასის“ რისკების მართვასთან დაკავშირებული საქმიანობის ძირითად მიზნებს, პრინციპებსა და მიდგომებს, და რისკების ინტეგრირებული კორპორაციული მართვის კონცეპციას (სამეთვალყურეო საბჭოს 08.11.2011 წლის ოქმი 50).

სს „თელასის“ ფინანსური რისკების მართვის მეთოდიკა. წინამდებარე მეთოდიკა შემუშავებულია საზოგადოებაში ფინანსური რისკების მართვის პროცესის ორგანიზების მიზნით. (სამეთვალყურეო საბჭოს 22.06.2012 წლის ოქმი 68)

დებულება სს „თელასის“ ინსაიდერული ინფორმაციის შესახებ. წინამდებარე დებულების მიზნებია:

- ინსაიდერული ინფორმაციის დაცვისა და მიმოქცევის, და ბაზრით მანიპულერების სფეროში საქართველოს კანონმდებლობით დადგენილი ნორმების დაცვა საზოგადოების მიერ;
- საზოგადოების ფინანსურ ინსტრუმენტებსა და/ან საქონელზე სამართლიანი ფასთწარმოქმნის უზრუნველყოფის ხელშეწყობა, აგრეთვე ისეთი ხელშეკრულებების დადებისას, რომლებიც წარმოადგენენ წარმოებულ ფინანსურ ინსტრუმენტებს, რომელთა ფასი დამოკიდებულია საზოგადოების ფასიანი ქაღალდების და/ან საქონლის ღირებულებაზე, ინვესტორების თანასწორობისა და ინვესტორებს შორის ნდობის გამყარების უზრუნველყოფის ხელშეწყობა ორგანიზებულ ვაჭრობებზე ინსაიდერული ინფორმაციის არამართლზომიერი გამოყენებისა და ბაზრით მანიპულირების ფორმით ბოროტად გამოყენებების გამოვლენის, პრევენციისა და აღკვეთის სამართლებრივი მექანიზმის რეალიზების ხელშეწყობის გზით;
- აქციონერთა და იმ პირთა უფლებებისა და ქონებრივი ინტერესების დაცვა, რომლებიც აწარმოებენ საზოგადოების ფინანსურ ინსტრუმენტებსა და/ან საქონელთან დაკავშირებულ გარიგებებს;
- საზოგადოების ეკონომიკური უსაფრთხოების უზრუნველყოფა;
- ინსაიდერულ ინფორმაციასთან წვდომის წესის, მისი კონფიდენციალობის დაცვის წესებისა და კანონით და მის თანახმად მიღებული სამართლებრივ-ნორმატიული აქტებით დადგენილი მოთხოვნების დაცვის კონტროლის წესის განსაზღვრა;
- საზოგადოებაში ინსაიდერული ინფორმაციის მიმოქცევაზე კონტროლის დაწესება;

- საზოგადოების ინსაიდერთა სიაში შეყვანილი პირების ინფორმირება ინსაიდერული ინფორმაციის მიმოქცევისა და ბაზრით მანიპულირების შესახებ საქართველოს კანონმდებლობის მოთხოვნების თაობაზე.

აქციონერების, ინვესტორების, პარტნიორებისა და ფასიანი ქაღალდების ბაზრის მონაწილეების მხრიდან საზოგადოების რეპუტაციის დაცვისა და საზოგადოების მიმართ ნდობის დონის ამაღლების უზრუნველყოფა. (სამეთვალყურეო საბჭოს 22.06.2012 წლის ოქმი 68).

სს „თელასის“ კორპორაციული მართვის კოდექსი. კორპორაციული მართვის წინამდებარე კოდექსის მიზნებია სს „თელასის“ კორპორაციული მართვის სრულყოფა და სისტემატიზაცია, საზოგადოების მართვის მეტი გამჭვირვალობის უზრუნველყოფა და სათანადო კორპორაციული მართვის სტანდარტების დაცვისათვის საზოგადოების უცვლელი მზადყოფნის დადასტურება. (სამეთვალყურეო საბჭოს 04.07.2012 წლის ოქმი 69).

სს „თელასის“ კორპორაციული ეთიკის კოდექსი. წინამდებარე კოდექსის მიზნებია კორპორაციული ქცევის მაღალი სტანდარტების უზრუნველყოფა და ისეთი ენერგეტიკული კომპანიის რეპუტაციის გამყარება, რომელიც აღიარებს და პატივს სცემს უმაღლეს მორალურ და ეთიკურ ნორმებს. (სამეთვალყურეო საბჭოს 04.07.2012 წლის ოქმი 69).

დებულება სს „თელასის“ ინფორმაციული პოლიტიკის შესახებ. წინამდებარე დებულების მთავარი მიზანია ყველა დაინტერესებული პირის მიერ პროფესიონალური საქმიანობის განსახორციელებლად, აგრეთვე საინვესტიციო და მმართველობითი გადაწყვეტილებების მისაღებად მათთვის საჭირო ინფორმაციაზე მათი უფლების დაცვა. (სამეთვალყურეო საბჭოს 04.07.2012 წლის ოქმი 69).

სს „თელასის“ „საშუალოვადიანი და წლიური საინვესტიციო დაგეგმვის, ანალიზისა და კონტროლის“ ბიზნესპროცესის რეგლამენტი. წინამდებარე რეგლამენტი შემუშავებულია საზოგადოების საშუალოვადიანი და წლიური საინვესტიციო დაგეგმვის, ანალიზისა და კონტროლის ეფექტური სისტემის აგებისა და დანერგვის მიზნით. (სამეთვალყურეო საბჭოს 20.08.2012 წლის ოქმი 74).

სს „თელასის“ საინვესტიციო პროგრამებისა და მათი შესრულების შესახებ ანგარიშების მომზადების მეთოდიკა. წინამდებარე მეთოდიკა ჩამოყალიბებულია საშუალოვადიანი და წლიური საინვესტიციო დაგეგმვის, ანალიზისა და კონტროლის პროცესის რეგლამენტზე (შემდგომში – რეგლამენტი) დამატებით, საინვესტიციო პროგრამებისა და მათი შესრულების შესახებ ანგარიშების მომზადების ერთიანი ნორმების, წესებისა და მოთხოვნების კომპლექსის დაწესების მიზნით. (სამეთვალყურეო საბჭოს 20.08.2012 წლის ოქმი 74).

დებულება მაკონტროლირებელი პირისადმი ფასიანი ქაღალდების ბაზარზე წარსადგენი ინფორმაციის წარდგენის შესახებ. წინამდებარე დებულების შემუშავებისა და დამტკიცების მიზნებია:

1. სათაო კომპანიის რეგისტრაციის ქვეყნის ფასიანი ქაღალდების ბაზრის შესახებ კანონმდებლობით დადგენილი მოთხოვნების დაცვა იმ ნაწილში, რომელიც ითვალისწინებს სს „თელასის“ (შემდგომში – საზოგადოება), როგორც კონტროლირებადი პირის მიერ მაკონტროლირებელი პირისადმი ინფორმაციის წარდგენას, აგრეთვე მაკონტროლირებელი პირის მიერ საზოგადოების, როგორც კონტროლქვეშ არსებული პირის საქმიანობის შესახებ ცნობების გამჟღავნებას.

2. ფასიანი ქაღალდების შესახებ კანონმდებლობის თანახმად საზოგადოებასთან დაკავშირებული ცნობების თაობაზე მაკონტროლირებელი პირის ინფორმირების წესების დადგენა (სამეთვალყურეო საბჭოს 31.08.2012 წლის ოქმი 77).

4.1.3. საზოგადოების მართვისა და კონტროლის ორგანოების სტრუქტურა

სს „თელასის“ წესდების შესაბამისად, საზოგადოების მართვისა და კონტროლის ორგანოებია:

აქციონერთა საერთო კრება	სარევიზიო კომისია (რევიზორი)
სამეთვალყურეო საბჭო	სამეთვალყურეო საბჭოსთან არსებული აუდიტის კომიტეტი
გენერალური დირექტორი	

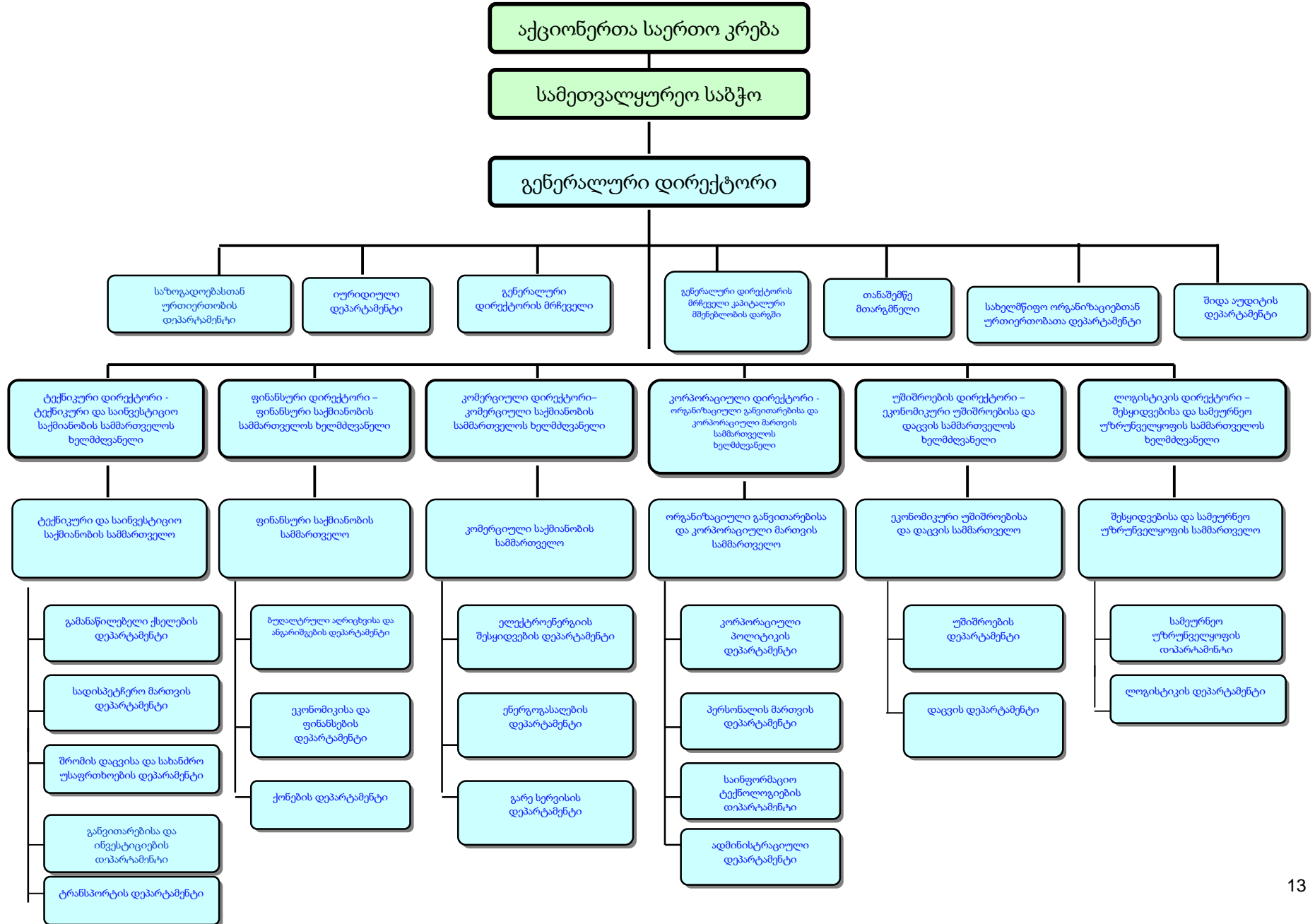
აქციონერთა საერთო კრება. აქციონერთა საერთო კრება წარმოადგენს მართვის უმაღლეს ორგანოს. აქციონერთა საერთო კრება აქციონერებს საზოგადოების მართვაში მონაწილეობის უფლების რეალიზების საშუალებას აძლევს, საზოგადოების საქმიანობასთან დაკავშირებულ მნიშვნელოვან საკითხებზე გადაწყვეტილებების მიღების გზით, აქციონერთა საერთო კრების კომპეტენციის თანახმად. სამეთვალყურეო საბჭო, აღმასრულებელი ორგანოები, სარევიზიო კომისია ანგარიშვალდებული არიან აქციონერთა საერთო კრების წინაშე. აქციონერთა საერთო კრების კომპეტენცია, ვადები, მომზადებისა და ჩატარების წესი, და ჩატარების ფორმა განსაზღვრულია საქართველოს კანონში „მეწარმეთა შესახებ“, წესდებასა და აქციონერთა საერთო კრების მომზადებისა და ჩატარების წესის შესახებ დებულებაში.

საზოგადოების სამეთვალყურეო საბჭო. საზოგადოების საქმიანობის საერთო ხელმძღვანელობას ახორციელებს სამეთვალყურეო საბჭო, რომელიც გადაწყვეტილებებს იღებს საზოგადოების საქმიანობის არსებით საკითხებთან დაკავშირებით, წესდებით განსაზღვრული კომპეტენციის ფარგლებში. საზოგადოების სამეთვალყურეო საბჭოს საქმიანობის წესის რეგულირება ხორციელდება წესდებითა და სამეთვალყურეო სხდომების მოწვევისა და ჩატარების წესის შესახებ დებულებით. სამეთვალყურეო საბჭო წარმოადგენს კოლეგიალურ ორგანოს, რომელიც შედგება 6 წევრისაგან. საზოგადოების სამეთვალყურეო საბჭოს წევრთა არჩევა ხდება საზოგადოების აქციონერთა საერთო კრებაზე. სამეთვალყურეო საბჭოს ყველა წევრი ირჩევა ოთხი წლის ვადით, ამ ვადის ამოწურვის შემდეგ მათი უფლებამოსილება გრძელდება აქციონერთა მომდევნო საერთო კრების მოწვევამდე. აქციონერთა საერთო კრების გადაწყვეტილებით შესაძლებელია სამეთვალყურეო საბჭოს ყველა წევრის უფლებამოსილების ვადამდელი შეწყვეტა. სამეთვალყურეო საბჭოს შემადგენლობაში არჩეული პირების ხელახალი არჩევა შესაძლებელია შეუზღუდავად. საზოგადოების აქციონერთა საერთო კრების გადაწყვეტილებით შესაძლებელია სამეთვალყურეო საბჭოს წევრის ვადამდელი გადარჩევა.

გენერალური დირექტორი. გენერალური დირექტორი ახორციელებს საზოგადოების მიმდინარე საქმიანობის ხელმძღვანელობას. იგი არის საზოგადოების ერთპიროვნული აღმასრულებელი ორგანო. გენერალური დირექტორი ახორციელებს საზოგადოების ხელმძღვანელობას, ყოველდღიურ მართვას და წარმომადგენლობით უფლებამოსილებებს.

სამეთვალყურეო საბჭოსთან არსებული აუდიტის კომიტეტი. კომიტეტის ამოცანაა აუდიტისა და შიდა კონტროლის სფეროში რეკომენდაციების (დასკვნების) შემუშავება და საზოგადოების სამეთვალყურეო საბჭოსათვის წარდგენა. აუდიტის კომიტეტი უზრუნველყოფს სამეთვალყურეო საბჭოს ფაქტობრივ მონაწილეობას საზოგადოების ფინანსურ-სამეურნეო საქმიანობაზე კონტროლის განხორციელებაში. კომიტეტის ერთ-ერთი მნიშვნელოვანი ფუნქციაა რეკომენდაციების შემუშავება დამოუკიდებელი აუდიტორული ორგანიზაციის შერჩევასთან დაკავშირებით, აგრეთვე საზოგადოების სარევიზიო კომისიასთან და შიდა აუდიტის დეპარტამენტთან ურთიერთქმედება. კომიტეტის შემადგენლობა განსაზღვრულია 3 ადამიანის რაოდენობით, საზოგადოების სამეთვალყურეო საბჭოს გადაწყვეტილების თანახმად.

სს „თელასის“ ორგანიზაციული სტრუქტურა 2012 წლის 31 დეკემბრისათვის არსებული მდგომარეობით



4.2. საწარმოს ქონება

4.2.1. საზოგადოების ძირითადი საშუალებები

ძირითადი საშუალებები აღირიცხება თავდაპირველი ღირებულებით დაგროვილი ამორტიზაციის და/ან ღირებულების შემცირების შედეგად დაგროვილი ზარალის გამოკლებით, მათი არსებობის შემთხვევაში. ამგვარი ღირებულება მოიცავს ძირითადი საშუალებების ნაწილების შეცვლის ღირებულებას და სესხებზე დანახარჯებს, გრძელვადიანი სამშენებლო პროექტების შემთხვევაში, თუ სრულდება მათი კაპიტალიზაციის კრიტერიუმები. დროის გარკვეული შუალედებით ძირითადი საშუალებების მნიშვნელოვანი კომპონენტების შეცვლის საჭიროებისას კომპანია ამგვარ კომპონენტებს აღიარებს სასარგებლო გამოყენების მათი შესაბამისი ინდივიდუალური ვადების და ამორტიზების მქონე ცალკე აქტივების სახით. ხარჯები მსხვილმასშტაბიანი ინსპექციების ჩატარებაზე ანალოგიურად აისახება ძირითადი საშუალებების საბალანსო ღირებულებაში იმ შემთხვევაში, თუ პასუხობენ აღიარების კრიტერიუმებს. რემონტსა და ტექნიკურ მომსახურებაზე ყველა სხვა ხარჯების აღიარება წარმოებს მოგებას ან ზარალში, მათი გაღების მომენტში.

ძირითადი საშუალებების ობიექტის ნაწილის შეცვლის ღირებულება აისახება ამგვარი ობიექტის საბალანსო ღირებულებაში, კომპანიის მიერ ამგვარი ნაწილის მეშვეობით სამომავლო ეკონომიკური სარგებლის მიღების ვარაუდის არსებობის შემთხვევაში, ამასთანავე მისი ღირებულება ექვემდებარება უტყუარ შეფასებას. შესაცვლელი ნაწილის საბალანსო ღირებულება იხსნება აღრიცხვიდან.

ამორტიზაცია. ამორტიზაცია აისახება მოგებას ან ზარალში, ხაზობრივი მეთოდით, ძირითადი საშუალებების ობიექტის ყოველი ნაწილის სასარგებლო გამოყენების დადგენილი ვადების განმავლობაში, ვინაიდან ამგვარი მეთოდი ყველაზე ზუსტად ასახავს აქტივში მოქცეული სამომავლო ეკონომიკური სარგებლის გამოყენების თავისებურებებს. ცალკეული აქტივების მნიშვნელოვანი კომპონენტები გადის შეფასებას, და თუ კომპონენტის სასარგებლო გამოყენების ვადა განსხვავდება აქტივის სხვა კომპონენტების სასარგებლო გამოყენების ვადებისაგან, ამგვარი კომპონენტის ამორტიზება წარმოებს ცალკე სახით. ამორტიზაციის დარიცხვა მიწის ნაკვეთებზე არ წარმოებს.

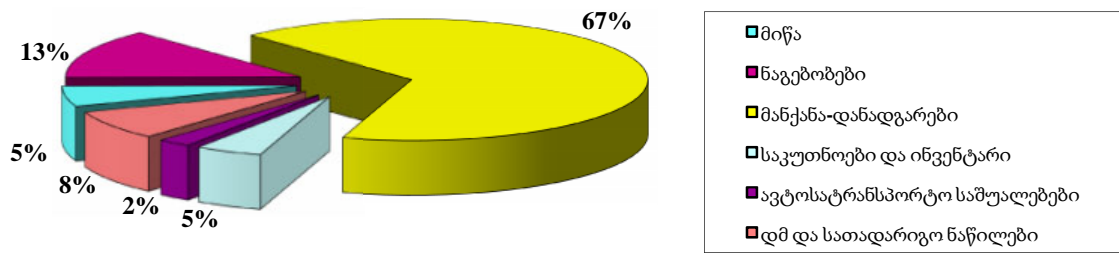
სასარგებლო გამოყენების დადგენილი ვადებია:

შენობა-ნაგებობები	50 წლამდე
მანქანა-დანადგარები	15-30 წელი
საკუთნოები და ინვენტარი	5-15 წელი
სატრანსპორტო საშუალებები	5-20 წელი

		მიწის ნაკვეთები	შენობები	მანქანა- დანადგარები	საკუთნოები და ინვენტარი	სატრანსპორ- ტო საშუალებები	დაუმთავრე- ბელი შენებლობა + სათადარიგ ო ნაწილები	სულ
1	2	3	4	5	6	7	8	9
1	2011 წლის 1 იანვრისათვის არსებული მდგომარეობით	9 349	23 105	127 123	11 298	5 732	15 243	191 850
2	შემოსვლები	6	185	856	13	95	26 403	27 558
3	გადაყვანა კატეგორიებს შორის	246	3 606	17 501	5 290	765	(27 408)	-
4	გასვლა	(6)	(69)	(761)	(336)	(303)	-	(1 475)
5	2011 წლის 31 დეკემბრისათვის არსებული მდგომარეობით	9 595	26 827	144 719	16 265	6 289	14 238	217 933
6	შემოსვლები	244	261	886	-	-	14 970	16 361
7	გადაყვანა კატეგორიებს შორის	36	263	12 561	874	857	(14 591)	-

8	გასვლა	(2)	(1)	(653)	(1 513)	(83)	(416)	(2 668)
9	2012 წლის 31 დეკემბრისათვის არსებული მდგომარეობით	9 873	27 350	157 513	15 626	7 063	14 201	231 626
10	დაგროვილი ცვეთა 2011 წლის 1 იანვრისათვის არსებული მდგომარეობით	-	2 188	21 585	5 428	2 052	-	31 253
11	დარიცხულია წლის განმავლობაში	-	553	7 134	1 531	522	-	9 740
12	გასვლა	-	(7)	(238)	(252)	(228)	-	(725)
13	2011 წლის 31 დეკემბრისათვის არსებული მდგომარეობით	-	2 734	28 481	6 707	2 346	-	40 268
14	დარიცხულია წლის განმავლობაში	-	679	7 611	1 933	576	-	10 799
15	გასვლა	-	-	(259)	(1 419)	(54)	-	(1 732)
16	2012 წლის 31 დეკემბრისათვის არსებული მდგომარეობით	-	3 413	35 833	7 221	2 868	-	49 335
17	ნარჩენი ღირებულება 2011 წლის 1 იანვრისათვის არსებული მდგომარეობით	9 349	20 917	105 538	5 870	3 680	15 243	160 597
18	ნარჩენი ღირებულება 2011 წლის 31 დეკემბრისათვის არსებული მდგომარეობით	9 595	24 093	116 238	9 558	3 943	14 238	177 665
19	ნარჩენი ღირებულება 2012 წლის 31 დეკემბრისათვის არსებული მდგომარეობით	9 873	23 937	121 680	8 405	4 195	14 201	182 291

დაუმთავრებელი მშენებლობა წარმოადგენს იმ ძირითადი საშუალებების საბალანსო ღირებულებას, რომლებიც ჯერ არ არიან გაშვებული ექსპლუატაციაში, აგრეთვე იმ სათადარიგო ნაწილებისა და ავანსების საბალანსო ღირებულებას, რომლებიც გაცემულია სამშენებლო კომპანიებზე. სათადარიგო ნაწილები წარმოადგენენ ძირითად საშუალებებს, რომლებიც გამოყენებულ იქნება კაპიტალური რემონტის ან კომპანიის ძირითადი საშუალებების შეცვლის მიზნებში.



4.3. საპრეტენზიო-სასარჩელე მუშაობა

საზოგადოების იურიდიული დეპარტამენტი აწარმოებს მუშაობას საზოგადოებისა და მისი აქციონერების კანონიერი უფლებებისა და ინტერესების დასაცავად სახელმწიფო ხელისუფლებისა და მართვის ყველა ორგანოში, დაწესებულებაში, საწარმოსა და ორგანიზაციაში, საკუთრების ფორმის მიუხედავად, საგადასახადო ორგანოში, საარბიტრაჟო სასამართლოსა და საერთო იურისდიქციის სასამართლოში. 2012 წლის განმავლობაში სს „თელასის“ იურიდიული დეპარტამენტის მიერ წარმოებული სასამართლო პროცესები იყოფა სხვადასხვა კატეგორიების პრეტენზიებად და სარჩელებად (დავებად):

1. ფიქსირებულ დარიცხვებთან დაკავშირებული პრეტენზიები და სარჩელები. საქართველოს ენერგომარეგულირებელი ეროვნული კომისიის (სემეკი) 1999 წლის 16 ივნისის N29 დადგენილების შესაბამისად, სს „თელასს“ მიენიჭა აბონენტებზე ფიქსირებული დარიცხვების განხორციელების უფლება, აღრიცხვის ინდივიდუალური კვანძების მოწყობამდე. აბონენტები ხშირად არ ეთანხმებიან ამ დარიცხვებს და მიმართავენ სასამართლოს. ფიქსირებული დარიცხვები ხორციელდება, ასევე მრიცხველის არქონის შემთხვევაში, რაც ხშირად ასევე დავის საგანი ხდება.

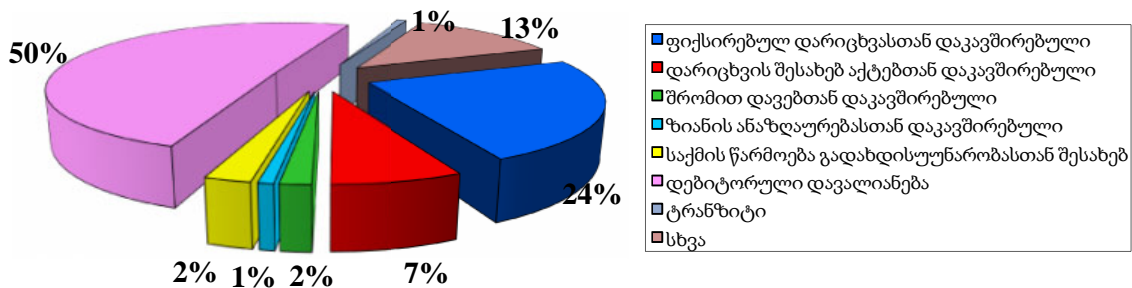
2. დარიცხვის აქტებთან დაკავშირებული პრეტენზიები და სარჩელები. სემეკ-ის 2001 წლის 31 დეკემბრის N15 დადგენილებით მიღებულ იქნა აღურიცხავი ელექტროენერჯის დარიცხვის მეთოდიკა, რომლის შესაბამისადაც ელექტროენერჯის აღრიცხვის დარღვევა სს „თელასის“ მიერ უნდა დაფიქსირდეს და გაფორმდეს დარღვევის შესახებ აქტის სახით, რომელსაც, ჩვეულებრივ, ასაჩივრებს აბონენტი.

3. პრეტენზიები და სარჩელები სახელმწიფო ორგანოების წინააღმდეგ, რომლებიც, ძირითადად, აერთიანებს დავებს საბაჟო და საგადასახადო ორგანოებთან. ასეთ შემთხვევებში მოსარჩელედ უმეტესწილად გვევლინება სს „თელასი“. სასამართლო თავს იკავებს პრეცედენტის შექმისაგან, ვინაიდან ასეთი დარიცხვა აპრობირებული მეთოდია ბიუჯეტის შესავსებად.

4. შრომითი დავები, რომლებიც აერთიანებს სს „თელასის“ მუშა-მოსამსახურეთა მიერ წარმოებულ დავებს სამსახურიდან გათავისუფლებასთან დაკავშირებით. დამსაქმებელსა და დასაქმებულებს შორის შრომითი ურთიერთობების პროცესში წარმოქმნილი დავები, აგრეთვე ინვალიდობის ან საწარმოო ტრავმის შედეგად სს „თელასის“ თანამშრომლის დაღუპვის საფუძველზე მორალური და მატერიალური ზარალის ანაზღაურებასთან დაკავშირებული დავები.

5. ხანძრის შედეგად სს „თელასის“ აბონენტთათვის მიყენებული მორალური და მატერიალური ზარალის ანაზღაურებასთან დაკავშირებული პრეტენზიები და სარჩელები. ხანძრის შემთხვევაში, როგორც წესი, აღიძვრება სისხლის სამართლის საქმე, ტარდება ექსპერტიზა და, თუ, აღნიშნულის შედეგად არ იქნა გამოვლენილი ან დამტკიცებული სს „თელასის“ ბრალეულობა, დაზარალებული მხარე სასამართლო წესით ითხოვს სს „თელასისგან“ მიყენებული მორალური და მატერიალური ზარალის ანაზღაურებას. ექსპერტიზის მიერ სს „თელასის“ ბრალეულობის დადგენის შემთხვევაში, საქმის მოგების შანსები მინიმალურია, ასეთ შემთხვევაში დავის საგანი ხდება არა საკუთრივ ხანძრის ფაქტი, არამედ მიყენებული ზარალისათვის კომპენსაციის სახით მოთხოვნილი თანხის ოდენობა.

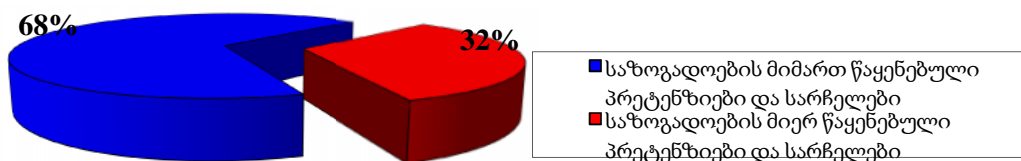
სასამართლო პროცესების სტრუქტურა კატეგორიების მიხედვით



4.3.1. 2012 წელს ადრული სასამართლო პროცესები

	დასახელება	რაოდენობა (ცალი)	თანხა (ათასი ლარი)
1	2	3	4
1	საზოგადოების მიმართ წაყენებული პრეტენზიები და სარჩელები	111	11 108
2	საზოგადოების მიერ წაყენებული პრეტენზიები და სარჩელები	123	5 280
	სულ	234	16 388

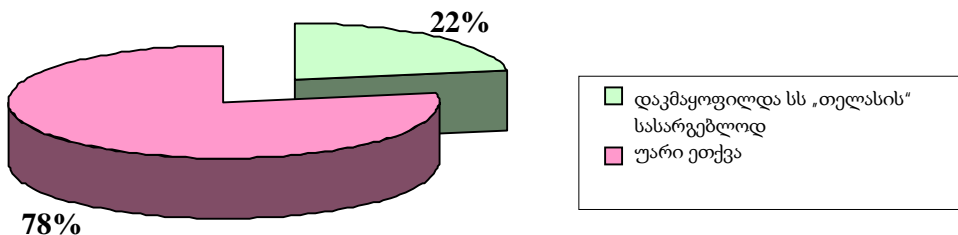
სტრუქტურა ადრული სასამართლო პროცესების მიხედვით



4.3.2. 2012 წელს დასრულებული სასამართლო პროცესები

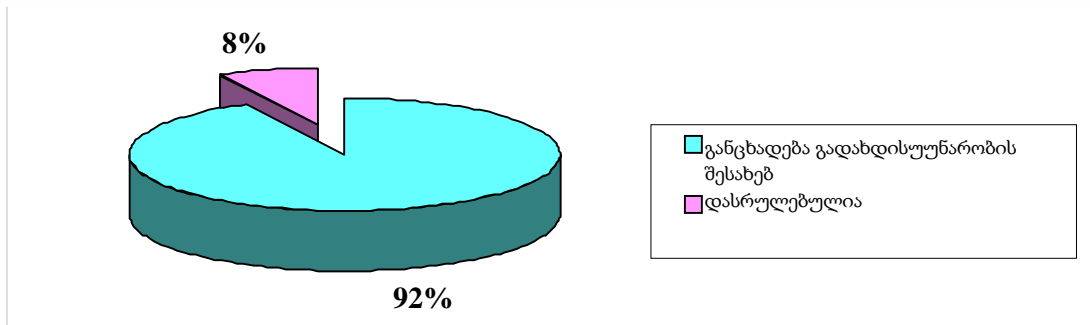
1	დასახელება	რ-ბა (ცალი)	თანხა (ათასი ლარი)		
			სულ	მათ შორის	
				დაკმაყოფილდა*	უარი ეთქვა
2	3	4	5	6	
1	საზოგადოების მიმართ წაყენებულ პრეტენზიებსა და სარჩელებზე	102	7 277	1 630	5 646
2	საზოგადოების მიერ წაყენებულ პრეტენზიებსა და სარჩელებზე	95	4 137	921	3 216
	სულ	197	11 414	2 551	8 862

*) სასამართლოებში სს „თელასის“ სასარგებლოდ მიღებული გადაწყვეტილებები საზოგადოების მიმართ და საზოგადოების მიერ წაყენებულ პრეტენზიებსა და სარჩელებზე.



4.3.3. გადახდისუნარობის (გაკოტრების) შესახებ 2012 წელს აღძრული სასამართლო საქმეები

	დასახელება	რაოდენობა (ცალი)	თანხა (ათასი ლარი)
1	2	3	4
1	განცხადება გადახდისუნარობის შესახებ	6	6 295
	დასრულებულია	1	519



V. ინფორმაცია ენერგეტიკული რესურსების გამოყენების მოცულობის შესახებ

2012 წელს საზოგადოების მიერ გამოყენებულ იქნა შემდეგი სახის ენერგეტიკული რესურსები:

	დასახელება	განზ. ერთეული	რ-ბა	ღირებულება (ათასი ლარი)
1	2	3	4	5
1	ელექტროენერგია, სულ	ათასი კვტსთ	1 819 283	288 578
	მათ შორის:			
1.1	- გასაყიდად	ათასი კვტსთ	1 816 516	288 086
1.2	- საკუთარი საჭიროებისათვის, სულ	ათასი კვტსთ	2 767	492
2	საავტომობილო ბენზინი	ათასი ლიტრი	371	693
2.1	ბენზინი „სუპერი“	ათასი ლიტრი	78	148
2.2	ბენზინი „პრემიუმი – ავანგარდი“	ათასი ლიტრი	293	545
3	დიზელის საწვავი „ევრო“	ათასი ლიტრი	227	435
4	ტრანსფორმატორის ზეთი -100003063	კგ	59 874	94
5	ტრანსფორმატორის ზეთი-100005461	კგ	58 029	5
	სულ	-	-	289 805

VI. საზოგადოების საქმიანობის ძირითადი ფინანსური მაჩვენებლები. საწარმოო საქმიანობა.

6.1. ფინანსური საქმიანობა

კომპანიის საქმიანობის ძირითად სახეობას წარმოადგენს ელექტროენერჯის შესყიდვა და მისი განაწილება კომუნალურ-საყოფაცხოვრებო და სამრეწველო მომხმარებლებზე ქ. თბილისში (საქართველო). კომპანია შედგება ერთადერთი საოპერაციო სეგმენტისაგან. კომპანიის საოპერაციო საქმიანობის ანალიზი წარმოებს ხელმძღვანელობის მიერ, ფინანსური ანგარიშგების საერთაშორისო სტანდარტების (ფასს) თანახმად მომზადებული ფინანსური ინფორმაციის საფუძველზე.

6.1.1. სახელშეკრულებო და პირობითი ვალდებულებები

ტარიფები რეალიზაციაზე და საინვესტიციო ვალდებულებები. 2011 წლის 31 მარტს ღს „ინტერ რაო ეეს“ და საქართველოს მთავრობას შორის ხელი მოეწერა მემორანდუმს ენერგეტიკის დარგში თანამშრომლობისა და ადრე მიღწეული შეთანხმებების რეალიზაციის შესახებ. მემორანდუმი ითვალისწინებს კომპანიის მიერ 2011–2025 წლებში ქ. თბილისის ელექტროქსელების განვითარებაში, სულ მცირე, 376,4 მილიონი ლარის ინვესტირებას. საპასუხოდ კომპანიას მიეცა არსებული ტარიფების, აღნიშნული პერიოდის განმავლობაში, შეუმცირებლობის გარანტია. 2011–2013 წლებისთვის ინვესტიციების მოცულობა განისაზღვრა 80,5 მილიონი ლარის ოდენობით, საიდანაც, 2012 წლის 31 დეკემბრისათვის არსებული მდგომარეობით, ათვისებულ იქნა 43,9 მილიონი ლარი.

ტარიფებს ელექტროენერჯის გაყიდვაზე არეგულირებს სემეკ-ი. ელექტროენერჯის გაყიდვაზე კომპანიისათვის დადგენილი ტარიფების დიფერენცირება წარმოებს იმ ძაბვის მიხედვით, რომელზეც ერთეულებიან მომხმარებლები ქსელში. საკომუნალო-სამომხმარებლო სექტორის შემთხვევაში, ტარიფი ასევე დაკავშირებულია თვეში მოხმარებული ელექტროენერჯის ოდენობასთან. ქვემოთ წარმოდგენილია 2011 და 2012 წლის 31 დეკემბრამდე წლების განმავლობაში კომპანიისათვის დამტკიცებული ტარიფები ელექტროენერჯის გაყიდვაზე:

მომხმარებლის ტიპი	2012 წ.	2011 წ.
მომხმარებლები 6/10 000 ვოლტის ძაბვაზე ჩართვით	0,12618	0,12618
მომხმარებლები 35/110 000 ვოლტის ძაბვაზე ჩართვით	0,07280	0,07280
მომხმარებლები 220/380 ვოლტის ძაბვაზე ჩართვით, პირველი 100 კვტ.სთ-თვის	0,11424	0,11424
მომხმარებლები 220/380 ვოლტის ძაბვაზე ჩართვით, 101 კვტ.სთ-დან 300 კვტ.სთ-მდე დიაპაზონით	0,13560	0,13560
მომხმარებლები 220/380 ვოლტის ძაბვაზე ჩართვით, 300 კვტ.სთ-ზე მეტი მოხმარებისას	0,14998	0,14998

2012 წლის 27 დეკემბერს ღს „ინტერ რაო ეეს“-მა და საქართველოს მთავრობამ ხელი მოაწერეს დროებით მემორანდუმს, რომლის თანახმად მხარეები შეთანხმდნენ კომპანიის მიერ 2013 წლის პირველ კვარტალში რეალიზაციაზე ტარიფების მოკლევადიან შემცირებაზე, აგრეთვე მომდევნო პერიოდებში თანამშრომლობის შესახებ პროექტის შემუშავებისა და გრძელვადიანი მემორანდუმის ხელმოწერის თაობაზე. 2012 წლის 27 დეკემბერს მოკლევადიანი მემორანდუმის ხელმოწერის შემდეგ სემეკ-მა შეცვალა მოქალაქეებისათვის დადგენილი, კომპანიის ტარიფები რეალიზაციაზე, რომლებიც შემცირებულ იქნა, საშუალოდ, 24%-ით პერიოდით 2013 წლის იანვრიდან 2013 წლის მარტის ჩათვლით.

მოსალოდნელია, რომ კომპანიის გრძელვადიანი საინვესტიციო ვალდებულებები და რეალიზაციაზე გრძელვადიანი ტარიფები შეთანხმებულ იქნება თანამშრომლობის შესახებ ახალ მემორანდუმში.

მფლობელობაში არსებული მიწა. საქართველოს მოქმედ კანონმდებლობაში არასაკმარისად მკაფიოდ არის გაწერილი იმ მიწაზე საკუთრების უფლების საკითხები, რომელზეც მდებარეობს ელექტროენერჯის გადაცემისათვის განკუთვნილი მოწყობილობები. საკანონმდებლო ნორმების დაზუსტების შემთხვევაში, მომავალში არსებობს იმის ვარაუდი, რომ კომპანიას მოუწევს რიგ მიწის ნაკვეთზე საკუთრების უფლების შეძენა ან მესამე მხარეებისადმი ამ მიწის ნაკვეთებზე საიჯარო ქირის გადახდა.

6.1.2. ანგარიში ერთობლივი შემოსავლის შესახებ (ათას ლარებში)

ამონაგების ოდენობამ 2012 წელს შეადგინა 251 641 ათასი ლარი, რაც 3 859 ათასი ლარით მეტია, ვიდრე 2011 წელს. საოპერაციო მოგების ოდენობა 2012 წელს იყო 3 030 ათასი ლარით ნაკლები, ვიდრე 2011 წელს. დაბეგვრამდე მოგების ოდენობა 2012 წელს იყო 6 832 ათასი ლარით ნაკლები, ვიდრე 2011 წელს. ერთობლივი შემოსავლის ოდენობამ შეადგინა 24 958 ათასი ლარი, რაც 5 161 ათასი ლარით ნაკლებია, ვიდრე 2011 წელს.

	დასახელება	2011 წელი	2012 წელი	გადახრა	
				(+/-)	%
1	2	3	4	5	6
1	ამონაგები	247 782	251 641	3 859	2
2	სხვა შემოსავლები	8 683	8 840	157	2
3	ელექტროენერჯის შეძენა	(129 764)	(129 762)	2	(0)
4	ხელფასები და სხვა ანაზღაურებები მუშაკებისადმი	(49 837)	(52 238)	(2 401)	5
5	ცვეთა და ამორტიზაცია	(10 601)	(11 835)	(1 234)	12
6	გადასახადები, მოგების გადასახადის გარდა	(3 302)	(2 107)	1 195	(36)
7	ფორმირებული და სტორნირებული რეზერვები, ნეტო	4 532	(812)	(5 344)	(118)
8	სხვა საოპერაციო ხარჯები	(22 620)	(21 884)	736	(3)
9	საოპერაციო მოგება	44 873	41 843	(3 030)	(7)
10	ფინანსური შემოსავლები	10 372	4 272	(6 100)	(59)
11	ფინანსური ხარჯები	(11 272)	(8 974)	2 298	(20)
12	მოგება დაბეგვრამდე	43 973	37 141	(6 832)	(16)
13	ხარჯები მოგების გადასახადზე	(13 854)	(12 183)	1 671	(12)
14	მოგება წლის განმავლობაში	30 119	24 958	(5 161)	(17)
15	სხვა ერთობლივი შემოსავალი წლის განმავლობაში	-	-	-	-
16	სულ ერთობლივი შემოსავალი წლის განმავლობაში	30 119	24 958	(5 161)	(17)
17	საბაზო მოგება აქციაზე	0.00037	0.00026	(11)	(30)

**6.1.3. ანგარიში ფინანსური მდგომარეობის შესახებ
(ათას ლარებში)**

	მაჩვენებლების დასახელება	2011 წელი	2012 წელი	გადახრა %
1	2	3	4	5
1	აქტივები			
2	არასაბრუნავი აქტივები			
3	ძირითადი საშუალებები	177 665	182 291	3
4	არამატერიალური აქტივები	3 670	3 094	(16)
5	რესტრუქტურირებული სავაჭრო დებიტორული დავალიანება, გრძელვადიანი ნაწილი	5 416	4 917	(9)
6	გაცემული სესხები	-	6 957	-
7	სულ არასაბრუნავი აქტივები	186 751	197 259	6
8	საბრუნავი აქტივები			
9	მარაგები	13 129	11 502	(12)
10	სავაჭრო და სხვა დებიტორული დავალიანება	33 945	30 783	(9)
11	გაცემული ავანსები	4 302	739	(83)
12	წინასწარი გადახდები მოგების მიმდინარე გადასახადზე	-	1 500	-
13	გამოყენების შეზღუდული უფლებით დატვირთული ფულადი სახსრები	1 018	1 513	49
14	ფულადი სახსრები და მათი ეკვივალენტები	21 252	44 199	108
15	სულ საბრუნავი აქტივები	73 646	90 236	23
16	სულ აქტივები	260 397	287 495	10
17	კაპიტალი და ვალდებულებები			
18	პაპიტალი			
19	საწესდებო კაპიტალი	81 148	112 429	39
20	ემისიის საფუძველზე მიღებული შემოსავალი	-	25 747	-
21	დაგროვილი ზარალი	(38 582)	(13 624)	(65)
22	სულ კაპიტალი	42 566	124 552	193
23	გრძელვადიანი ვალდებულებები			
24	პროცენტისანი კრედიტები, სესხები და თამასუქები	91 523	38 882	(58)
25	გადავადებული საგადასახადო ვალდებულება	2 435	6 058	149
26	სახელმწიფო სუბსიდიები	2 460	2 840	15
27	სულ გრძელვადიანი ვალდებულებები	96 418	47 780	(50)
28	მოკლევადიანი ვალდებულებები			
29	პროცენტისანი კრედიტები, სესხები და თამასუქები	2 274	7 651	236

30	სავაჭრო და სხვა კრედიტორული დავალიანება	93 366	87 790	(6)
31	მიღებული ავანსები	6 252	6 579	5
32	სახელმწიფო სუბსიდიები	350	440	26
33	დავალიანება მოგების მიმდინარე გადასახადზე	6 037	-	-
34	დავალიანება სხვა გადასახადებზე	12 297	11 807	(4)
35	რეზერვები	837	896	7
36	სულ მოკლევადიანი ვალდებულებები	121 413	115 163	(5)
37	სულ კაპიტალი და ვალდებულებები	260 397	287 495	10

6.1.4. ანგარიში ფულადი სახსრების მოძრაობის შესახებ (ათას ლარებში)

ფულადი სახსრებისა და მათი ეკვივალენტების ოდენობამ წლის ბოლოს შეადგინა 44 199 ათასი ლარი, რაც 22 947 ათასი ლარით მეტია, ვიდრე 2011 წელს.

1	მაჩვენებლის დასახელება	2011 წელი	2012 წელი	გადახრა	
				(+/-)	%
1	2	3	4	5	6
1	ფულადი ნაკადები საოპერაციო საქმიანობიდან				
2	მყიდველებისაგან მიღებული ფულადი სახსრები	297 579	304 992	7 413	2
3	ელექტროენერჯის შეძენისათვის მიმწოდებლებისადმი გადახდილი ფულადი სახსრები	(162 266)	(135 804)	26 462	(16)
4	თანამშრომლებისადმი ან მათი სახელით გადახდილი ფულადი სახსრები	(47 920)	(52 105)	(4 185)	9
5	დღგ და სხვა გადახდილი გადასახადები, მოგების გადასახადის გარდა	(42 826)	(44 204)	(1 378)	3
6	სხვა გადახდილი საოპერაციო ხარჯები	(24 139)	(15 350)	8 789	(36)
7	საოპერაციო საქმიანობიდან ფულადი სახსრების შემოდინებები	20 428	57 529	37 101	182
8	მოგების გადახდილი გადასახადი	-	(16 097)	-	-
9	საოპერაციო საქმიანობიდან ფულადი სახსრების წმინდა შემოდინებები	20 428	41 432	21 004	103
10	ფულადი ნაკადები საინვესტიციო საქმიანობიდან				
11	ძირითადი საშუალებების და არამატერიალური აქტივების შეძენა	(29 445)	(15 753)	13 692	(47)
12	გამოყენების შეზღუდული უფლებით დატვირთული ფულადი სახსრების მატება	(290)	(863)	(573)	198
13	შემოდინებები ძირითადი საშუალებების გაყიდვიდან	29	3	(26)	(90)
14	ბანკებში ანგარიშებზე რიცხულ სახსრებზე მიღებული პროცენტები	1 405	2 342	937	67
15	საინვესტიციო საქმიანობიდან ფულადი სახსრების წმინდა ხარჯვა	(28 301)	(14 271)	14 030	(50)
16	ფულადი ნაკადები ფინანსური საქმიანობიდან				
17	შემოდინებები აქციების გამოშვებიდან	-	147	147	-
18	შემოდინებები კრედიტებისა და სესხების	43 285	-	-	-

	მოზიდვიდან				
19	კრედიტებისა და სესხების დაფარვა	(24 420)	(1 801)	22 619	(93)
20	გადახდილი პროცენტები	(3 144)	(2 413)	731	(23)
21	საავანსო გადახდები ფინანსირების მოზიდვის ფარგლებში	(28)	-	-	-
22	ფინანსური საქმიანობიდან ფულადი სახსრების წმინდა (ხარჯვა)/შემოდინება	15 693	(4 067)	(19 760)	(126)
23	გაცვლითი კურსების ცვლილებების ზემოქმედება ფულად სახსრებსა და მათ ეკვივალენტებზე	(1 812)	(147)	1 665	(92)
24	ფულადი სახსრების და მათი ეკვივალენტების წმინდა მატება	6 008	22 947	16 939	282
25	ფულადი სახსრები და მათი ეკვივალენტები წლის დასაწყისისათვის არსებული მდგომარეობით	15 244	21 252	6 008	39
26	ფულადი სახსრები და მათი ეკვივალენტები წლის დასასრულისათვის არსებული მდგომარეობით	21 252	44 199	22 947	108

6.1.5. ანგარიში კაპიტალში ცვლილებების შესახებ (ათას ლარებში)

	დასახელება	საწესდებო კაპიტალი	ემისიის საფუძველზე მიღებული შემოსავალი	დაგროვილი ზარალი	სულ
1	2	3	4	5	6
1	2011 წლის 1 იანვრისათვის არსებული მდგომარეობით	81 148	-	(68 701)	12 447
2	სულ ერთობლივი შემოსავალი წლის განმავლობაში	-	-	30 119	30 119
3	2011 წლის 31 დეკემბრისათვის არსებული მდგომარეობით	81 148	-	(38 582)	42 566
4	სულ ერთობლივი შემოსავალი წლის განმავლობაში	-	-	24 958	24 958
5	უფლებები დამატებითი აქციების შექმნაზე	31 281	25 747	-	57 028
6	2012 წლის 31 დეკემბრისათვის არსებული მდგომარეობით	112 429	25 747	(13 624)	124 552

6.1.6. დებიტორული და კრედიტორული დავალიანების დინამიკა და ანალიზი

6.1.6.1. დებიტორული დავალიანება

რესტრუქტურირებული სავაჭრო დებიტორული დავალიანება. მომხმარებლებთან ანგარიშსწორების შედეგად წარმოქმნილი ვადაგადაცილებული დავალიანებების ამოღების ეფექტურობის ასამაღლებლად კომპანია აწარმოებს მათთან რესტრუქტურისათვის შესახებ ხელშეკრულებების გაფორმებას. ვადაგადაცილებული დავალიანება გადაიტანება მომავალ პერიოდებზე და ექვემდებარება ყოვლთვიურ, თანაბარი წილებით დაფარვას. მომხმარებლებთან

ანგარიშსწორების შედეგად წარმოქმნილ ვადაგადაცილებულ დავალიანებაზე პროცენტების დარიცხვა არ წარმოებს. ხელმძღვანელობა მიიჩნევს, რომ სავაჭრო დებიტორული დავალიანების რესტრუქტურირაცია წარმოადგენს არსებული ფინანსური აქტივის პირობების მნიშვნელოვან ცვლილებას და ასახავს მას, როგორც თავდაპირველი სავაჭრო დებიტორული დავალიანების დაფარვას და ახალი (რესტრუქტურირებული) სავაჭრო დებიტორული დავალიანების აღრიცხვაზე მიღებას. სააღრიცხვო პოლიტიკის თანახმად, ახალი ფინანსური აქტივების აღიარება წარმოებს სამართლიანი ღირებულებით, ხოლო მათი შემდგომი აღრიცხვა ხორციელდება ამორტიზებული ღირებულებით.

სამართლიანი ღირებულება განისაზღვრება მომხმარებლების ანალოგიური კატეგორიებისადმი საქართველოს კომერციული ბანკების მიერ შეთავაზებული საბაზრო საპროცენტო განაკვეთების საფუძველზე. ამგვარი განაკვეთების შესახებ ინფორმაციის წყაროს წარმოადგენს საბანკო-ფულადი სტატისტიკის ბიულეტენი, რომელსაც აქვეყნებს საქართველოს ეროვნული ბანკი.

რესტრუქტურირებული დებიტორული დავალიანების თავდაპირველი აღიარებიდან ზარალის ოდენობამ 2012 წელს შეადგინა 3 692 ლარი (2011 წელი: 2 778 ლარი).

რესტრუქტურირებულ დებიტორულ დავალიანებაზე დისკონტის ამორტიზაციიდან პროცენტული შემოსავლების ოდენობამ 2012 წელს შეადგინა 2 369 ლარი (2011 წელი: 2 769 ლარი).

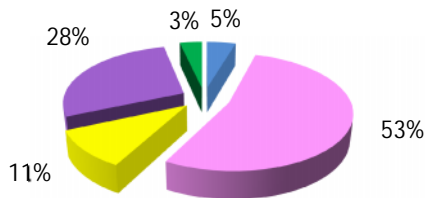
სხვა დებიტორული დავალიანება. სხვა დებიტორული დავალიანების შემადგენლობაში ჩართულია სახელმწიფოს კონტროლქვეშ არსებულ შპს „საქართველოს სახელმწიფო ელექტროსისტემასთან“ (სსე) ანგარიშსწორებების შედეგად წარმოქმნილი, 3 750 ლარის ოდენობის დავალიანება. აღნიშნული დავალიანების დათმობა კომპანიისადმი წარმოებულ იქნა სსე-ს კონტრაგენტების მიერ 2005 წელს, ფაქტორინგის ოპერაციის ფარგლებში. დღესდღეობით, სსე-ს ქონება იმყოფება დაცვის ქვეშ გაკოტრების შესახებ საქმის ფარგლებში. სსე-ს ყველა ძველი ვალდებულება, მათ შორის კომპანიის წინაშე დავალიანება, დაჯგუფებულია მათი დაკმაყოფილების რიგითობის მიხედვით. ფინანსური გაჯანსაღების მიმდინარე გეგმის თანახმად, კომპანიის წინაშე სსე-ს დავალიანების დაფარვა დაიწყება 2018 წლიდან.

6.1.6.2. სავაჭრო და სხვა დებიტორული დავალიანება

სავაჭრო და სხვა დებიტორული დავალიანების ოდენობამ 2012 წელს შეადგინა 35 700 ათასი ლარი, რაც 3 661 ათასი ლარით ნაკლებია, ვიდრე 2011 წელს.

	დასახელება	2011 წლის 31 დეკემბრისათვის არსებული მდგომარეობით	2012 წლის 31 დეკემბრისათვის არსებული მდგომარეობით
1	რესტრუქტურირებული სავაჭრო დებიტორული დავალიანება, გრძელვადიანი ნაწილი		
1.1	რესტრუქტურირებული სავაჭრო დებიტორული დავალიანება	5 989	5 803
1.2	გაუფასურებაზე რეზერვის გამოკლებით	(573)	(886)
2	სულ რესტრუქტურირებული სავაჭრო დებიტორული დავალიანება, გრძელვადიანი ნაწილი	5 416	4 917
3	სავაჭრო და სხვა დებიტორული დავალიანება, მოკლევადიანი ნაწილი		
3.1	საცხოვრებელი სექტორი	73 339	67 743
3.2	სახელმწიფო სექტორი	13 714	13 368
3.3	კომერციული და სამრეწველო სექტორი	37 105	35 732

3.4	რესტრუქტურირებული სავაჭრო დებიტორული დავალიანება, მოკლევადიანი ნაწილი	6 571	4 457
3.5	გაუფასურებაზე რეზერვის გამოკლებით	(97 303)	(91 042)
4	სულ სავაჭრო დებიტორული დავალიანება, მოკლევადიანი ნაწილი	33 426	30 258
5	სხვა დებიტორული დავალიანება	6 338	6 411
6	გაუფასურებაზე რეზერვის გამოკლებით	(5 819)	(5 886)
7	სულ სხვა დებიტორული დავალიანება, მოკლევადიანი ნაწილი	519	525
8	სულ სავაჭრო და სხვა დებიტორული დავალიანება, მოკლევადიანი ნაწილი	33 945	30 783
9	სულ სავაჭრო და სხვა დებიტორული დავალიანება	39 361	35 700



■	რესტრუქტურირებული სავაჭრო დებიტორული დავალიანება
■	საცხოვრებელი სექტორი
■	სახელმწიფო სექტორი

6.1.6.3. კრედიტორული დავალიანება

კომპანიის დაკავშირებული მხარეების მიმართ კრედიტორულმა დავალიანებამ 2012 წლის განმავლობაში შეადგინა 58 961 ათასი ლარი.

დასახელება	შესყიდვები 2011 წ.	შესყიდვები 2012 წ.	დავალიანება 2011 წ.	დავალიანება 2012 წ.
ელექტროენერჯის შეძენა				
შპს „მტკვარი ენერჯეტიკა“	51 052	59 001	39 984	39 577
სს „ხრამჭესი I“	6 777	5 916	3 310	3 441
სს „ხრამჭესი II“	14 159	12 780	1 274	1 475
TGR Energy Electricity Trade Co	–	–	2 979	410
მმართველობითი და ტექნიკური მომსახურების ანაზღაურება				
სათაო კომპანია	–	–	14 892	14 058
სულ	71 988	77 697	62 439	58 961

6.2. საწარმოო საქმიანობა

6.2.1. ელექტრული ქსელების დახასიათება და ტექნიკური მდგომარეობა

	დასახელება	განზომილების ერთეული	მაჩვენებლები
1	2	3	4
1	ეგხ-ის საერთო სიგრძე, სულ	კმ	4 086.5
	მათ შორის:		
1.1	საჰაერო ეგხ (ჯაჭვების მიხედვით), სულ	კმ	1 803.5
	მათ შორის:		
1.1.1	- 110 კვ ძაბვის დონე	კმ	247
1.1.2	- 35 კვ ძაბვის დონე	კმ	89.5
1.1.3	- 10 კვ ძაბვის დონე	კმ	120
1.1.4	- 6 კვ ძაბვის დონე	კმ	190
1.1.5	- 500 ვოლტი და ნაკლები ძაბვის დონე	კმ	1 157
1.2	საკაბელო ეგხ, სულ	კმ	2 283
	მათ შორის:		
1.2.1	- 35 კვ ძაბვის დონე	კმ	30
1.2.2	- 10 კვ ძაბვის დონე	კმ	276
1.2.3	- 6 კვ ძაბვის დონე	კმ	1 058
1.2.4	- 500 ვოლტი და ნაკლები ძაბვის დონე	კმ	919
2	მადებლებელი ქვესადგურები 35 კვ და მეტი		
2.1	ქვესადგურების რაოდენობა, სულ	ცალი	35
	მათ შორის:		
2.1.1	მადებლებელი ქვესადგურები 35/6 -10 კვ	ცალი	12
2.1.2	მადებლებელი ქვესადგურები 110 კვ	ცალი	23
2.2	საერთო დადგმული სიმძლავრე	მგვა	1 715.5
	მათ შორის:		
2.2.1	მადებლებელი ქვესადგურები 35/6 -10 კვ	მგვა	329.5
2.2.2	მადებლებელი ქვესადგურები 110 კვ	მგვა	1 386
3	სატრანსფორმატორო ქვესადგურები 10/6/0,4 კვ		
3.1	ქვესადგურების რაოდენობა	ცალი	1 691
3.2	საერთო დადგმული სიმძლავრე	მგვა	1 110.5
	მათ შორის:		
		ცალი	221
	კომპლექტური	მგვა	115.5
3.4		ცალი	1 470
	დახურული	მგვა	995
3.5			

მაღალი ძაბვის ქვესადგურების მოწყობილობები - 2006 წლიდან ხორციელდება საინვესტიციო პროექტი, რომელიც ითვალისწინებს ამორტიზებული ზეთის ამომრთველების ახალი თაობის ვაკუუმური ამომრთველებით შეცვლას და ღმ-ის მოწყობის სქემებისა და ქვესადგურების მართვის სისტემის სრულყოფას. ჩატარებული სამუშაოების შედეგად მაღალი ძაბვის ქვესადგურების ტექნიკური მოწყობილობების მდგომარეობა კარგია.

დაბალი ძაბვის (სატრანსფორმატორო) ქვესადგურების მოწყობილობები - 2006 წლიდან ხორციელდება ქვესადგურების ტექნიკური გადაიარაღების საინვესტიციო პროექტი, რომლის შედეგადაც 6-10 კვ გამანაწილებელი მოწყობილობების ტექნიკური მდგომარეობა კარგია.

35 და 110 კვ ელექტროგადამცემი ხაზები - ტექნიკური მდგომარეობა დამაკმაყოფილებელია.

6 და 10 კვ ელექტროგადამცემი ხაზები - საჭაერო და, განსაკუთრებით, მიწისქვეშა ელექტროგადამცემი ხაზები მძიმე ტექნიკურ მდგომარეობაშია. ცვეთა შეადგენს დაახლოებით 68%. ცვეთის მაღალი დონე განპირობებულია ორი ძირითადი მიზეზით:

- ექსპლუატაციის ვადები;
- მუშაობის რეჟიმის რთული პირობები.

ელექტროგადამცემი ხაზები (საჭაერო) 0,4 კვ:

- საერთო სიგრძის (შიშველი სადენები) 2.5% გარემონტებულია და აკმაყოფილებს ტექნიკურ ნორმებს;
- საერთო სიგრძის 97.5% აგებულია 2001-2012 წლებში, ტექნიკური მდგომარეობა კარგია (თის ხაზები).

0.4 კვ ელექტროგადამცემი (საკაბელო) ხაზები – მდგომარეობა დამაკმაყოფილებელია. 2000-2012 წლებში გაცვეთილი ხაზების უმეტესობა გამოცვლილ იქნა მრიცხველების გამოტანის პროცესში.

6.2.2. ავტოსატრანსპორტო საშუალებები და სპეცმექანიზმები

	მაჩვენებლების დასახელება	რ-ბა
1	2	3
1	თვითმავალი მანქანები და სპეც.მექანიზმები ელექტრულ ქსელებში, სულ, ცალი	168
	მათ შორის:	
1.1	ავტომანქანა ტვირთამწეობით 6-20 ტონა, ცალი	2
1.2	საბურღი და ამწე მანქანები, ცალი	2
1.3	ავტოჰიდროამწეები, ტელესკოპური კომპურები, ცალი	27
1.4	ელექტროლაბორატორიები ავტომობილის ბაზაზე, ცალი	12
1.5	ავტომანქანები სახაზო, საბრიგადე, საქსელო მაღალი გამავლობის, ცალი	2
1.6	ავტომანქანები სახაზო, საბრიგადე, საქსელო 1 წამყვანი ღერძით, ცალი	22
1.7	სამსახურებრივი მსუბუქი ავტომობილები, მაღალი გამავლობის, ცალი	29
1.8	სამსახურებრივი მსუბუქი ავტომობილები 1 წამყვანი ღერძით, ცალი	53
1.9	8-40 ადგილიანი ავტობუსები, ცალი	5
1.10	სატვირთო ავტომანქანები, ერთღერძიანი, ცალი	5
1.11	თვითმცლელი, ცალი	7
1.12	ბულდოზერები, ბუჩქსაჭრელები, თვლიანი ტრაქტორები, მუხლუხა ტრაქტორები, ცალი	2
2	სპეციალური მისაბმელები და მექანიზმები მისაბმელებზე - სულ, ცალი	13
	მათ შორის:	
2.1	მისაბმელი მძიმეწონიანი (ტრეილერი) ტვირთამწეობით 20-40 ტ, ცალი	1
2.2	ავტომისაბმელი (ტრაქტორის მისაბმელი) ორღერძიანი ტვირთამწეობით 5 ტონამდე, ცალი	1
2.3	ავტომისაბმელი-სამკრისი ერთღერძიანი ტვირთამწეობით 1,5-3 ტ, ცალი	6
2.4	მოდრავი კომპრესორი მწარმოებლობით 5-10 კუბ.მ, ცალი	4
2.5	ავტოცისტერნა ავტომანქანაზე, ცალი	1
	სულ	181

6.2.3. საწარმოო მაჩვენებლები

საზოგადოების ძირითადი საწარმოო მაჩვენებლების დინამიკა შეიძლება დახასიათდეს შემდეგნაირად:

1	მაჩვენებლის დასახელება	განზომილების ერთეული	2011 წელი	2012 წელი			
				გეგმა	ფაქტ.	გადახრა	
						+/-	%
2	3	4	5	6	7	8	
1	შესყიდული ელექტროენერგია	მლნ. კვტ*სთ	2 158	2 053	2 059	6	0.3
1.1	დანაკარგები გადაცემისას	მლნ. კვტ*სთ	41	39	37	(2)	(5)
		შესყიდვების %	1.89	1.9	1.8	(0.1)	(5)
1.2	ელექტროენერგიის გაყიდვა ექსპორტზე	მლნ. კვტ*სთ	92	-	-	-	-
2	მიღებულია (გაშვებულია) ქსელში	მლნ. კვტ*სთ	2 025	2 013	2 022	9	0.4
2.1	ქსელში ელექტროენერგიის დანაკარგები, სულ	მლნ. კვტ*სთ	276	286	204	(82)	(29)
		ქსელში გაშვების %	14	14	10	(4)	(29)
	მათ შორის:						
2.2	ტექნოლოგიური დანაკარგები	მლნ. კვტ*სთ	251	246	185	(61)	(25)
		ქსელში გაშვების %	12	12.2	9.2	(3)	(25)
2.3	კომერციული დანაკარგები	მლნ. კვტ*სთ	25	40	18	(22)	(55)
		ქსელში გაშვების %	1	2.0	0.9	(1)	(55)
3	ეე-ის სასარგებლო გაშვება	მლნ. კვტ*სთ	1 749	1 728	1 819	91	5
4	გადაცემულია ტრანზიტი-სათვის მიღებული ეე	მლნ. კვტ*სთ	326	319	341	22	7

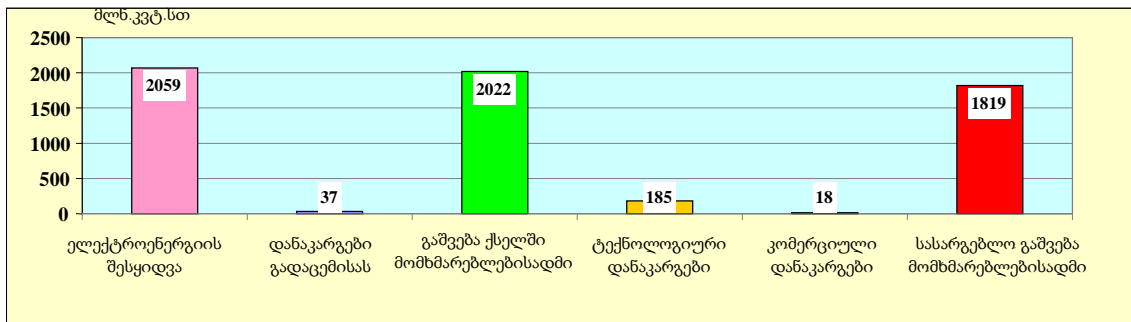
ელექტროენერგიის შესყიდვების ბალანსი შედგენილია საქართველოს ენერჯეტიკის სამინისტროს მიერ მომზადებული საქართველოს ერთიანი ენერჯეტიკული ბალანსის საფუძველზე. საანგარიშო პერიოდში საზოგადოებამ შიდა ბაზარზე შეისყიდა 2 059 მლნ კვტ*სთ ელექტროენერგია (გეგმიური – 2 053 მლნ კვტ*სთ).

საზოგადოება ელექტროენერგიას ყიდულობს გენერაციის კომპანიებთან დადებული პირდაპირი ხელშეკრულებების საფუძველზე, ამასთან ელექტროენერგიის მწარმოებლებისათვის ახორციელებს მაღალი ძაბვის ქსელებში ელექტროენერგიის დანაკარგების ფაქტობრივი სიდიდის კომპენსირებას.

6.2.4. ელექტრულ ქსელებში ელექტროენერგიის დანაკარგები

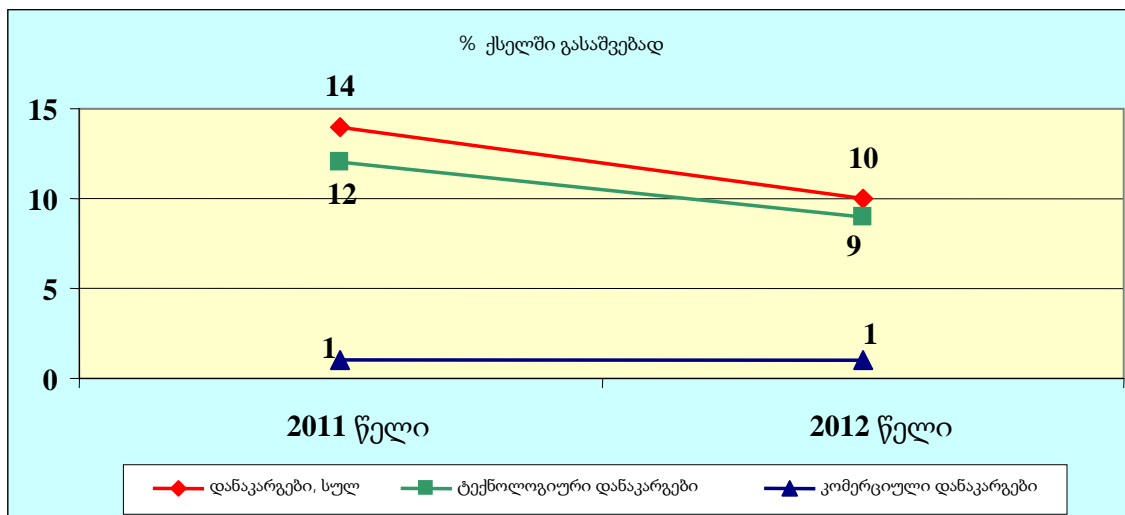
2012 წელს შესყიდული იყო 2 059 მლნ კვტ*სთ. მაღალი ძაბვის ქსელებში გადაცემის დროს დანაკარგებმა შეადგინა 37 მლნ კვტ*სთ. ქსელში გაშვებამ შეადგინა 2 022 მლნ კვტ*სთ. მომხმარებლისათვის სასარგებლო გაშვებამ შეადგინა 1 819 მლნ კვტ*სთ. სს „თელასის“ ქსელში ელექტროენერგიის ჯამურმა დანაკარგებმა შეადგინა 204 მლნ კვტ*სთ, რაც 72 მლნ. კვტ*სთ

ნაკლებია, ვიდრე 2011 წელს. 2012 წელს ელექტროენერჯის დანაკარგების მნიშვნელობამ ქსელში გაშვებასთან დაკავშირებით შეადგინა 14%.



დანაკარგების შემცირება 61 მლნ კვტ*სთ 2012 წლის განმავლობაში ძირითადად მოხდა ადმინისტრირების გაუმჯობესების ხარჯზე, რის შედეგადაც გაუმჯობესდა კონტროლი აღრიცხვის კვანძებიდან ინფორმაციის მიღებაზე, გაიზარდა ე/ე დატაცების ფაქტების გამოვლენა და ა.შ.

2012 წელს დანაკარგების შესამცირებლად გატარებული ღონისძიებები. ელექტროენერჯის დანაკარგების შესამცირებლად გრძელდება საორგანიზაციო-ტექნიკური ღონისძიებების გატარება, მათ შორის ელექტრულ ქსელებში ელექტროენერჯის აღრიცხვის სისტემის სრულყოფა (მომხმარებლის ტერიტორიის საზღვრებს გარეთ აღრიცხვის კვანძების გატანა). ამ ღონისძიებების ფარგლებში 2012 წლის 12 თვის განმავლობაში, შესრულებულია 0,4 კვ საჰაერო ხაზების სარეკონსტრუქციო სამუშაოები - გაყვანილია იზოლირებული საჰაერო ხაზების 5 კმ, შეცვლილია სადარბაზოებს შორის საკაბელო ხაზები შენობის გარე გაყვანილობით 686 აბონენტისთვის, გატანილია მრიცხველები აბონენტების ტერიტორიის ფარგლებს გარეთ ახალი იზოლირებული შემყვანების დაყენებით 1 822 აბონენტისათვის. 0,4 კვ საჰაერო ხაზების რეკონსტრუქციის პროექტის ფარგლებში გარხორციელდა დატვირთვების ოპტიმალური გადანაწილება მიმდებარე ს/ქ-ებს შორის, ფაზების მიხედვით დატვირთვის თანაბარი გადანაწილება. ქვემოთ მოყვანილია ელექტროენერჯის დანაკარგების დინამიკა ქსელში გაშვებისას 2011 – 2012 წლებში.



6.2.5. ელექტროენერჯის აღრიცხვის მდგომარეობა, ეკას-ის (SCADA) დანერგვა

ელექტროენერჯის აღრიცხვისთვის უპირატესად გამოიყენება ინდუქციური ელექტრომრიცხველები. ელექტროენერჯის შესყიდვის წერტილებში და მსხვილი მომხმარებლებისათვის დამონტაჟებულია ციფრული ელექტრომრიცხველები. კომპანიაში

არსებობს საქართველოს სახსრანდარტის მიერ ელექტრომრიცხველების ატესტირებული ლაბორატორია. ლაბორატორიაში ხორციელდება ყველა ელექტრომრიცხველის დაკალიბრება და დალუქვა, გამოსაყენებლად ვარგისი ძველი ელექტრომრიცხველების ჩათვლით. კომპანია საკუთარი სახსრებით ახდენს დაწუნებული, დაზიანებული და არაზუსტი მრიცხველების შეცვლას.

ამჟამად, შემუშავებულია ელექტროენერჯის კომერციული აღრიცხვის ავტომატიზირებული საინფორმაციო-გაზომვითი სისტემების დანერგვის (ეკას) პროექტი, რომელსაც არსებითი უპირატესობები აქვს თელასის ქსელების ოპერატიული მართვის მხრივ (სადისპეტჩერო მართვის ელექტრულ-ციფრული ფორმატის არსებობა), ავარიის ადგილის აღმოჩენა ონ-ლაინ რეჟიმში, რასაც მინიმუმამდე დაჰყავს მომხმარებლებებისთვის ელექტროენერჯის მიუწოდებლობის დრო და ამასთან დაკავშირებული სასარგებლო გამზების დანაკარგების მოცულობა. მნიშვნელოვან როლს თამაშობს ასევე გასანაწილებელი ელექტროენერჯის ხარისხი, რომლის დარღვევა დასაბუთებულ პრეტენზიებს და დამატებით გაუთვალისწინებელ ხარჯებს იწვევს მომხმარებლების მხრიდან. აღნიშნული პროექტის რეალიზაციის შემდეგ ამ სეგმენტების აღმოჩენა მომენტალურად მოხდება, რაც მათზე ოპერატიული რეაგირების საშუალებას მოგვცემს. პროექტი არის გრძელვადიანი (შესრულება იგეგმება 2013 წ. განმავლობაში). ამ პროექტის მიხედვით 2012 წ. შესრულებულია უსადენო კავშირის ორგანიზების სამუშაოები, ციფრული მონაცემების გადაცემის ფუნქციით, ამავედროულად რადიოკავშირით უზრუნველყოფილია 300 მომხმარებელი.

2013 წ. აღნიშნული პროექტის ფარგლებში დაგეგმილია ქსელის პარამეტრების ციფრული ანალიზატორების დაყენება ყველა საკონტროლო წერტილებში (ფიდერებზე 10(6)კვ 40 მ/მ კ/ს და ძალური ტრანსფორმატორების გამომყვან სალტებზე 10(6)/0,4 კვ დ/მ 2500 კ/ს).

6.2.6. ტექნიკური ზედამხედველობა ელექტროქსელური მეურნეობის ობიექტების მდგომარეობაზე

2012 წლის განმავლობაში ზედამხედველობის, ტექნიკური და სახანძრო უსაფრთხოების განყოფილების ძალებით განხორციელდა საორგანიზაციო-ტექნიკური, საინფორმაციო-მეთოდური, საზედამხედველო და პროფილაქტიკური ღონისძიებების კომპლექსი ელექტრული ქსელების ყველა კლასის ობიექტებზე, რაც მიზნად ისახავდა ხანძრების, ავარიების და სხვა ტექნოლოგიური დარღვევების თავიდან აცილებას, მოწყობილობების და პერსონალის საექსპლუატაციო საიმედოობის გაზრდას, ავარიულობის და ტრავმატიზმის შემცირებას. ელექტროქსელური ობიექტების შემოწმებების შეჯერებული მონაცემები მოყვანილია ცხრილში:

	ცნობები შემოწმებების შესახებ	2011 წ.	2012 წ.
1	2	4	5
1	ობიექტების შემოწმებების საერთო რიცხვი	1 505	1 392
2	მიწერილობათა რაოდენობა	639	398
3	მიწერილობებში ღონისძიებათა რაოდენობა	697	412
	მათ შორის:		
3.1	შესრულებული	606	376
3.2	გადავადებული ღონისძიებები	91	36

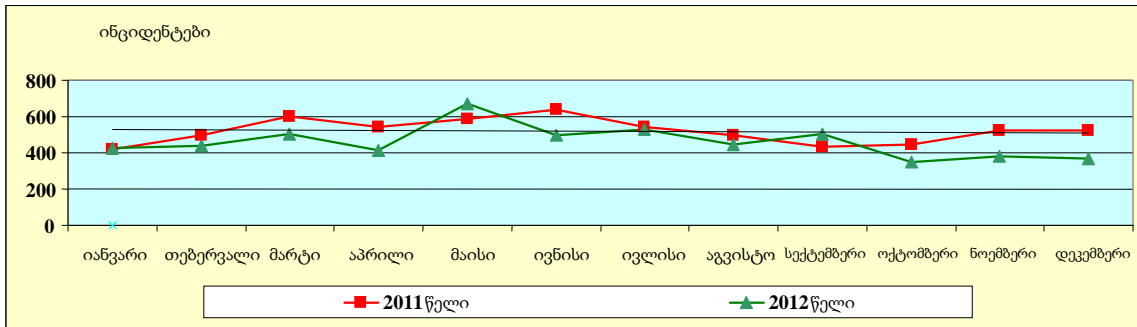
საანგარიშო პერიოდის განმავლობაში, საზოგადოების ქვედანაყოფებში ხორციელდებოდა საყოველთაო შემოწმებები პერსონალის მიერ შრომის დაცვის და სამრეწველო უსაფრთხოების მოთხოვნათა დაცვის ნაწილში. შემოწმების შედეგების მიხედვით ტარდებოდა ანალიზი, ვლინდებოდა ტრავმასაშიში სიტუაციები და ფაქტორები, მუშავდებოდა ღონისძიებები მათ აღსაკვეთად.

ავარიულობა. ტექნოლოგიური დარღვევები. 2012 წელს სს „თელასის“ ელექტრული ქსელების მუშაობისას სულ მოხდა 5 526 ტექნოლოგიური დარღვევა (ინციდენტი) 2011 წელს მომხდარ 6 246 ინციდენტთან შედარებით, რაც შეესაბამება 12% შემცირებას. ავარიებს აღნიშნული პერიოდის განმავლობაში ადგილი არ ჰქონია. 2012 წელს ელექტროენერჯის გაშვების დანაკლისმა შეადგინა 4 636 ათასი კვტ.სთ, რაც გასულ წელთან შედარებით 4 % ნაკლებია. ეკონომიკურმა ზარალმა 2012 წელს შეადგინა 486 ათასი ლარი, რაც 2011 წელთან ან შედარებით 3% ნაკლებია.

ქვემოთ ცხრილებში მოყვანილია მონაცემები სს „თელასის“ ელექტროქსელში ინციდენტების, ავარიების და ტექნოლოგიური დარღვევების შესახებ 2011 – 2012 წლებში.

1	მაჩვენებლის დასახელება	2011 წ.	2012 წ.		
			ფაქტ	გადახრა	
				(+/-)	%
3	4	5	6		
1	ინციდენტები	6 246	5 526	(720)	(12)
2	ავარიები	-	-	-	-
3	ელ.ენერჯის გაშვების დანაკლისი (ათას. კვტ.სთ)	4 818	4 636	(182)	(4)
4	ეკონომიკური ზარალი (ათასი ლარი)	502	486	(16)	(3)

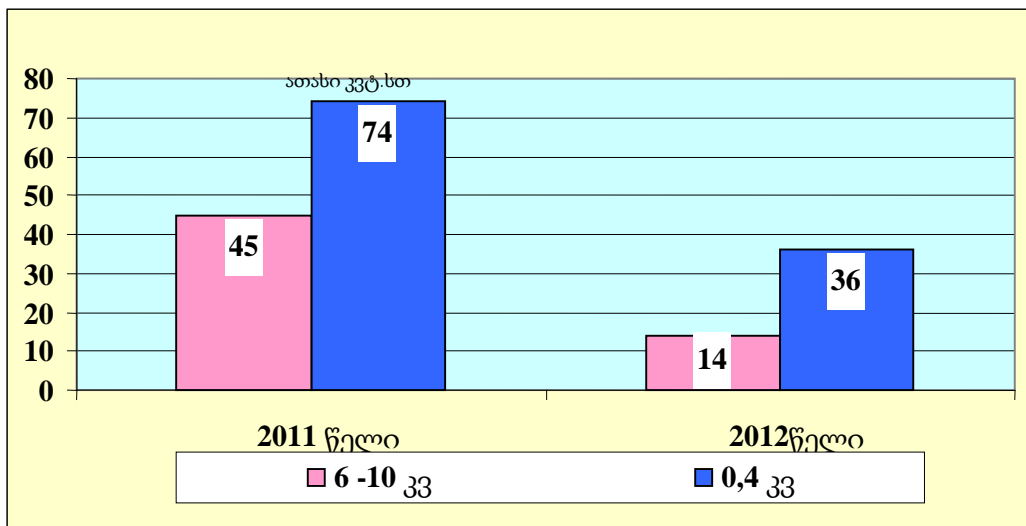
2011 – 2012წლების ტექნოლოგიური დარღვევების დიაგრამა



6.2.7. სს «თელასის» ელექტრულ ქსელზე ტექნოლოგიური მიერთებები 2011 – 2012 წლებში

უკანასკნელი ორი წლის განმავლობაში განხორციელდა მომხმარებელთა 6 254 ტექნოლოგიური მიერთება ელექტრულ ქსელთან, საერთო ჯამური სიმძლავრით 169 ათასი კვტ.სთ. აქედან 6 144 მიერთება საერთო ჯამური სიმძლავრით 110 ათასი კვტ.სთ 0,4 კვ მაბვაზე (მიერთებების საერთო სიმძლავრის 98%) და 110 მიერთება საერთო ჯამური სიმძლავრით 59 ათასი კვტ.სთ მაბვაზე 6/10 კვ (მიერთებების საერთო სიმძლავრის 2 %).

1	მიერთების ძაბვა	სრული მიერთებების რაოდენობა ხელშეკრულებების და ტკ-ების მიხედვით, ცალი		მიერთებათა ფაქტობრივი სიმძლავრე, ათასი კვტ.სთ	
		2011 წ.	2012 წ.	2011 წ.	2012 წ.
		3	4	5	6
1	6 -10 კვ	90	20	45	14
2	0,4 კვ	3 742	2 402	74	36
	სულ	3 832	2 422	119	50



6.2.8. სარემონტო საქმიანობის ორგანიზება

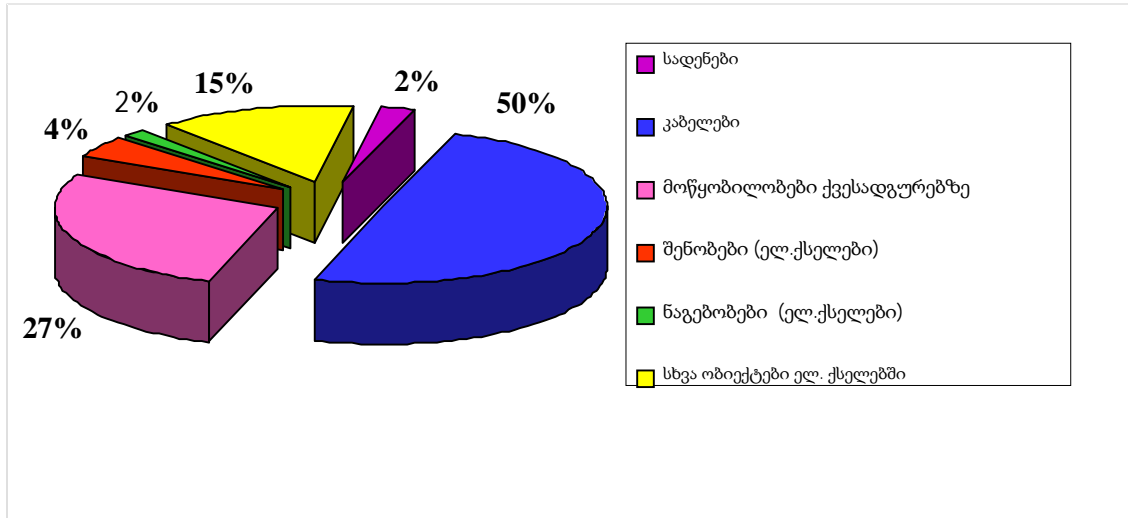
სს „თელასის“ ელექტროქსელური მეურნეობის ობიექტების ტექნიკური მომსახურება და რემონტი ხორციელდება გამანაწილებელი ქსელის დეპარტამენტის სამსახურების და მოწვეული კონტრაგენტების მიერ, მათი ტექნიკური მდგომარეობის გათვალისწინებით, „მოწყობილობების ტექნიკური მომსახურებისა და რემონტის ორგანიზების“ მოქმედი წესების თანახმად. ქვესადგურების მოწყობილობების რემონტი ხორციელდებოდა მოწყობილობების მწარმოებელი ქარხნების წესებით, ინსტრუქციებით და მოთხოვნებით განსაზღვრულ ვადებსა და მოცულობებში.

2012 წელს ელექტროქსელების რემონტისათვის გაღებულმა ფაქტობრივმა ხარჯებმა შეადგინა 2 955 ათასი ლარი, რაც გეგმით გათვალისწინებულზე 189 ათასი ლარით ნაკლებია. ხარჯების შემცირება განაპირობა ფასების შემცირებამ შესასყიდი მასალების დაგეგმილ ფასებთან შედარებით. ქვემოთ წარმოდგენილია შესრულებული სამუშაოების სტრუქტურა და აღწერილობა

(ათასი ლარი)

1	დასახელება	ფაქტ. 2011 წ.	2012 წ.			
			გეგმ.	ფაქტ.	გადახრა	
					(+/-)	%
3	4	5	6	7		
1	საყრდენები	27	13	14	1	7
2	სადენები	127	82	73	(9)	(11)
3	კაბელები	1 565	1 006	1 463	457	45
4	მოწყობილობები ქვესადგურებში	816	1 557	801	(756)	(49)
5	შენობები (ელექტრული ქსელები)	188	41	132	91	222
6	ნაგებობები (ელექტრული ქსელები)	336	23	44	21	91
7	ელექტრ. ქსელების სხვა ობიექტები	440	422	429	7	2
	სულ	3 499	3 144	2 955	(189)	(6)

რემონტების სტრუქტურა 2012 წელს



საყრდენები. საყრდენების შემოწმება და გამაგრება, საყრდენების მ/კ ელემენტების, დამიწების კონტურის რემონტი და წარწერების დატანება.

სადენები. სადენების გაწვევის და გადაწვის (იზოლატორის ყელზე, მალზე) შემთხვევაში ზომამცირე მონაკვეთებით რემონტი და შეცვლა, სადენების დაჭიმულობის რეგულირება, საჭაერო ხაზების გაბარიტების დარღვევის აღმოფხვრა. სამაგრი არმატურის მანჭვლისებრი იზოლატორების რემონტი და შეცვლა.

საკაბელო ხაზის ზომამცირე მონაკვეთების საავარიო რემონტი - გადამწვარი (დარღვეული) მონაკვეთის შეცვლის, შემაერთებელი ქუროების დაგროვების მონაკვეთის ამოჭრის და დაბრკოლების გვერდის ავლის მიზნით.

მოწყობილობები ქვესადგურებზე. მოწყობილობების რევიზია და რეგულირება, მოწყობილობების დაზიანებული და გაცვეთილი არასაბაზო ელემენტების, სალტესადენების, შეერთებების, დამიწების კონტურის, ლითონკონსტრუქციების, კარადების და კარების რემონტი და შეცვლა. შენობების მოვლა-შენახვა, საკეტების დაყენება, განათების რემონტი, ნათურების შეცვლა და სხვ.

სხვა ობიექტები ელექტრულ ქსელებში. ქვესადგურსგარე მოწყობილობის რემონტი, გაზომვის საშუალებათა და აღრიცხვის კვანძების რემონტი, ხელსაწყოების შემენა და რემონტი, ლაბორატორიული მოწყობილობის მაკომპლექტებლებისა და სატრანსფორმატორო საამქროს ტექნოლოგიური მოწყობილობის რემონტი და სხვა.

6.3. საქმიანობა ენერგოგასაღების დარგში

6.3.1. სატარიფო პოლიტიკა

საზოგადოებისათვის ტარიფს ადგენს საქართველოს ენერგეტიკის და წყალმომარაგების ეროვნული მარეგულირებელი კომისია (სემეკი), საზოგადოების მიერ წარდგენილი შესაბამისი განაცხადის განხილვის შემდეგ. საზოგადოებას ტარიფის შეცვლის შესახებ განაცხადი შეუძლია წარადგინოს წელიწადში ორჯერ. საანგარიშო პერიოდში მოქმედებდა სემეკ-ის 2008 წლის 04 დეკემბრის 33 დადგენილებით დადგენილი ტარიფები (ყველა ტარიფი მოყვანილია დღგ-ს გარეშე):

ელექტროენერჯის განაწილების ტარიფები

	ძაბვა	თეთრი/კვტ.სთ
1	220/380 ვოლტი (საშუალოდ)	8.080
2	6 - 10 კილოვოლტი	7.138
3	35 - 110 კილოვოლტი	1.800

ელექტროენერჯის სამომხმარებლო ტარიფები
ელექტროენერჯის შესყიდვის ტარიფები სს „თელასის“ მომხმარებელთათვის

	ძაბვა	თეთრი/კვტ.სთ
1	220/380 ვოლტი (საშუალოდ)	13.560
2	6 - 10 კილოვოლტი	12.618
3	35 - 110 კილოვოლტი	7.280

მოსახლეობის სოციალური დაცვის მიზნით დამატებითი გარანტიების შესაქმნელად და ელექტროენერჯის რაციონალური გამოყენების ხელშეწყობისათვის, თბილისის მაცხოვრებელთათვის, რომლებიც სს „თელასის“ აბონენტები არიან 220/380 ვოლტ ძაბვაზე, ელექტროენერჯის შესყიდვის ტარიფები დადგენილია მოხმარებული ელექტროენერჯის მოცულობის შესაბამისად:

	მოხმარებული ელექტროენერჯის რაოდენობა თვეში	თეთრი/კვტ.სთ
1	100 კვტ.სთ-ის ჩათვლით	11.424
2	101 კვტ.სთ-დან 300 კვტ.სთ-მდე ჩათვლით	13.560
3	301 კვტ.სთ და მეტი	14.998

ელექტროენერჯის შესყიდვის ტარიფები (საბითუმო)
გამანაწილებელი კომპანიებისა და პირდაპირი მომხმარებლებისათვის

	დასახელება	თეთრი/კვტ.სთ
1	წარმოების საშუალოშეწონილი ტარიფი (იმპორტისა და ელექტროქსელში ნორმატიული დანაკარგების კომპონენტის ჩათვლით)	4.615
2	ელექტროენერჯის გადაცემის ტარიფები: ა) შპს „საქართველოს სახელმწიფო ელექტროსისტემა“: 35-110-220 კვ 6-10 კვ ბ) სს „საქრუსენერჯო“	0.535 1.115 0.180
3	ელექტროენერჯის დისპეტჩერიზაციის ტარიფი (შპს „საქართველოს სახელმწიფო ელექტროსისტემა“)	0.150
	სულ: 35_110_220 კილოვოლტი	5.480
	სულ: 6_10 კილოვოლტი	6.060

ელექტროენერჯის ტრანზიტის მომსახურება

	ძაბვა	თეთრი/კვტ.სთ
1	220/380 ვოლტი (საშუალოდ)	3.600
2	6 - 10 კვ	2.590
3	35 - 110 კვ	1.275

ელექტროენერჯის მწარმოებელთათვის გაყიდვების დადგენილი ტარიფები
(სს „თელასის“ მიმწოდებლები 2012 წლის 31 დეკემბრისათვის)

	შესყიდული ელექტროენერჯია	განზ. ერთეული	ღირებულება
1	შპს „მტკვარი ენერჯეტიკა“	ლარი/კვტ სთ	0.08092
2	სს „ხრამჭესი-1“	ლარი/კვტ სთ	0.02300
3	სს „ხრამჭესი-2“	ლარი/კვტ სთ	0.03500
4	ორთაჭალა ჰესი	ლარი/კვტ სთ	0.02500
5	ჟინვალჰესი	ლარი/კვტ სთ	0.03550
6	შპს „ენგურჰესი“	ლარი/კვტ სთ	0.01187
7	ხადორი ჰესი	ლარი/კვტ სთ	0.08750
8	ზაჰესი	ლარი/კვტ სთ	0.01420
9	ვარციხე ჰესი	ლარი/კვტ სთ	0.01250
10	რიონჰესი	ლარი/კვტ სთ	0.03500
11	ვარდნილჰესი	ლარი/კვტ სთ	0.01170
12	კცია 94	ლარი/კვტ სთ	0.04000
13	ლამპარი	ლარი/კვტ სთ	0.02500
14	სსეკ	ლარი/კვტ სთ	0.02500
15	ანგლო მესხეთი	ლარი/კვტ სთ	0.02500
16	რიცეულა ჰესი	ლარი/კვტ სთ	0.02500
17	სარეზერვო სიმძლავრე	ლარი/კვტ სთ	0.07500
18	ელექტროენერჯეტიკული სისტემის კომერციული ოპერატორი	ლარი/კვტ სთ	0.08240 ¹

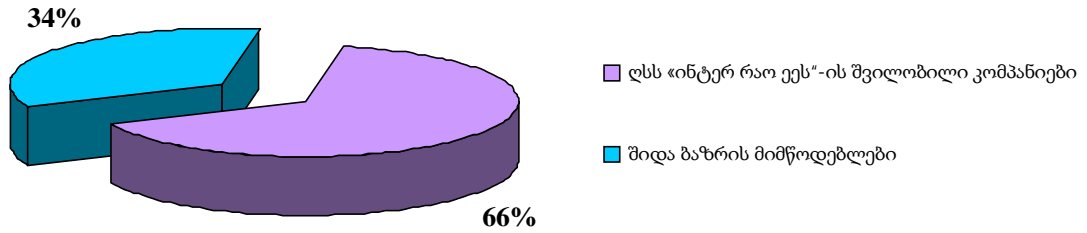
6.3.2. ელექტროენერჯის შესყიდვა

ელექტროენერჯის შესყიდვა ხორციელდება „საქართველოს ელექტროენერჯის (სიმძლავრის) ბაზრის წესების“ თანახმად. საანგარიშო პერიოდში საზოგადოებამ შიდა ბაზარზე შეისყიდა 2 059 მლნ. კვტ სთ ელექტროენერჯია (გეგმა -2 053 მლნ. კვტ სთ). გადახრაზე იმოქმედა შიდა ბაზარზე ელექტროენერჯის მოხმარების ზრდამ – 1 351მლნ. კვტ სთ (შესყიდვების საერთო მოცულობის 66 %), შესყიდულია ღსს „ინტერ რაო ეეს“-ის შვილობილი კომპანიებისგან.

(მლნ. კვტ სთ.)

	დასახელება	ელექტროენერჯის მოცულობა (მლნ. კვტ.სთ)	წილი შესყიდვის საერთო მოცულობაში (%)
1	შესყიდული ელექტროენერჯია, სულ	2 059	100
	მათ შორის:		
1.1	შიდა ბაზარზე, სულ	2 059	100
	მათ შორის:		
1.1.1	შპს „მტკვარი ენერჯეტიკა“	729	35
1.1.2	სს „ხრამჭესი-1“	257	12
1.1.3	სს „ხრამჭესი-2“	365	18
1.1.4	„ენგურჰესი“	493	24
1.1.5	ელექტროენერჯის კომერციული ოპერატორი	195	9
1.1.6	ვარდნილჰესი	14	1
1.1.7	Georgian Water and Power	6	0

¹ მოყვანილია გასაშუალებული ტარიფი. ელექტროენერჯის შესყიდვის ტარიფი განისაზღვრება ყოველთვიურად, ფაქტობრივად.

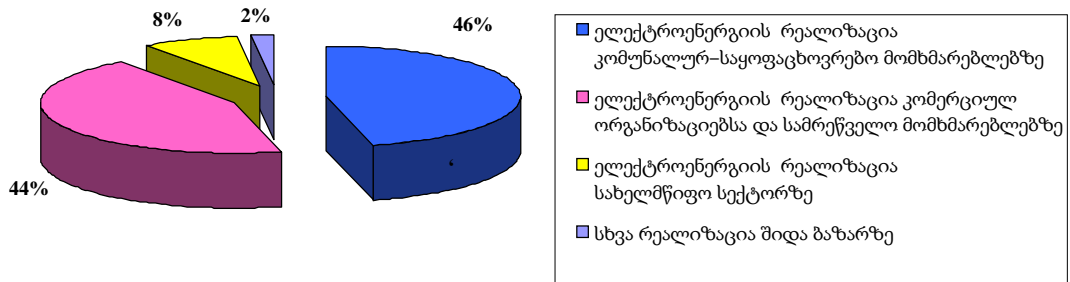


6.3.3. ელექტროენერჯის მოხმარების სტრუქტურა

2012 წელს ომხმარებლებისათვის სასარგებლო გაშვებამ შეადგინა 1 819 მლნ კვტ.სთ. ქვემოთ მოყვანილია 2011 – 2012 წლებში ელექტროენერჯის მოხმარების სტრუქტურა აბონენტთა კატეგორიების მიხედვით.

(მლნ. კვტ სთ.)

1	დასახელება	ფაქტ. 2011 წ.	2012 წ.			
			გეგმ.	ფაქტ.	გადახრა	
					(+/-)	%
4	5	6	7	8		
1	რეალიზაცია მოსახლეობაზე და მასთან გათანაბრებულ მომხმარებლებზე შიდა ბაზარზე	857	843	837	(6)	(1)
2	რეალიზაცია საბიუჯეტო საწარმოებზე შიდა ბაზარზე	154	151	145	(6)	(4)
3	რეალიზაცია კომერციულ მომხმარებლებზე შიდა ბაზარზე	703	700	801	101	14
4	სხვა რეალიზაცია შიდა ბაზარზე	35	34	37	3	9
	სულ გაყიდვები	1 749	1 728	1 819	92	5
5	ელექტროენერჯის რეალიზაცია ექსპორტზე	92	-	-	-	-
	სულ გაყიდვები	1 841	1 728	1 819	92	5



6.3.4. ელექტროენერჯის გაყიდვები

2012 წელს ელექტროენერჯის გაყიდვების საერთო მოცულობამ შეადგინა 243 429 ათასი ლარი, რაც გეგმით გათვალისწინებულზე 10 488 ათასი ლარით მეტია.

(ათას. ლარი)

1	დასახელება	ფაქტ.	2012 წ.			
		2011 წ.	გეგმ.	ფაქტ.	გადახრა	
					(+/-)	%
2	3	4	5	6	7	
1	რეალიზაცია მოსახლეობაზე და მასთან გათანაბრებულ მომხმარებლებზე შიდა ბაზარზე	119 977	117 606	115 140	(2 466)	(2)
2	რეალიზაცია საბიუჯეტო საწარმოებზე შიდა ბაზარზე	19 575	18 921	17 776	(1 145)	(6)
3	რეალიზაცია კომერციულ მომხმარებლებზე შიდა ბაზარზე	91 971	91 989	105 635	13 646	15
4	სხვა რეალიზაცია შიდა ბაზარზე	4 655	4 425	4 878	453	10
	ელექტროენერჯის გაყიდვა შიდა ბაზარზე, სულ	236 178	232 941	243 429	10 488	5
6	ელექტროენერჯის რეალიზაცია ექსპორტზე	3 562	-	-	-	-
	სულ გაყიდვები	239 740	232 941	243 429	10 488	5

6.3.5. მოხმარებული ელექტროენერჯის მოსაკრებლები

მოხმარებული ელექტროენერჯის მოსაკრებლის საერთო მოცულობამ 2012 წელს შეადგინა 244 692 ათასი ლარი (დღგ-ს გარეშე), რაც გეგმით გათვალისწინებულზე 11 323 ათასი ლარით მეტია.

(ათასი ლარი)

1	დასახელება	ფაქტ.	2012 წ.			
		2011 წ.	გეგმ.	ფაქტ.	გადახრა	
					(+/-)	%
2	3	4	5	6	7	
1	შემოდინება მოსახლეობაზე და მასთან გათანაბრებულ მომხმარებლებზე რეალიზაციიდან	122 954	120 810	117 656	(3 154)	(3)
2	შემოდინება იურიდიულ პირებზე რეალიზაციიდან	114 588	112 559	127 036	14 477	13
3	ელექტროენერჯის რეალიზაცია ექსპორტზე	3 019	0	0	0	0
	სულ მოსაკრებელი	240 561	233 369	244 692	11 323	5

2012 წელს ელექტროენერჯის პირდაპირ მომხმარებლებზე გაყიდვებიდან მოსაკრებელმა შეადგინა 100.62%, გეგმით გათვალისწინებულთან შედარებით 100.57%.

VII. საინვესტიციო საქმიანობა

საზოგადოება საინვესტიციო პოლიტიკის შემუშავებას ახორციელებს ეკონომიკური ეფექტურობის და მიზანშეწონილობის პრინციპების საფუძველზე. საზოგადოების საინვესტიციო საქმიანობის ძირითადი პერსპექტიული მიმართულებებია: კომერციული დანაკარგებისა და ავარიულობის შემცირება, ელექტროქსელის საიმედოობის და უსაფრთხოების ამაღლება და საწარმოო სიმძლავრეების გაფართოება.

2012 წელს საზოგადოების საინვესტიციო დაბანდებებმა შეადგინა 14 271 ათასი ლარი.

7.1. მონაცემები 2012 წელს ძირითადი ფონდების შემოღების შესახებ

2012 წელს ძირითად კაპიტალში ინვესტიციების შედეგად ძირითადი საშუალებების ექსპლუატაციაში მიღებამ შეადგინა 16 445 ათასი ლარი, გეგმით გათვალისწინებულ 22 684 ათას ლართან შედარებით.

7.2. 2012 წელს საინვესტიციო საქმიანობის დაფინანსების წყაროები

2012 წელს პროექტების და სამუშაოების დაფინანსების წყარო იყო საზოგადოების საკუთარი სახსრები. ქვემოთ მოყვანილია ინვესტიციების დაფინანსების სტრუქტურა.

(ათასი ლარი)					
	მუხლების დასახელება	გეგმ.	ფაქტ.	გადახრა	
				(+/-)	%
1	2	3	4	5	6
1	საკუთარი სახსრები	23 922	15 697	(8 225)	(34)
	მათ შორის:				
1.1	ამორტიზაცია	10 978	14155	3 177	29
1.2	გასული პერიოდების მოგება	12 944	1 542	(11 402)	(88)
	სულ	23 922	15 697	(8 225)	(34)

7.3. 2013 – 2015 წლებში საინვესტიციო საქმიანობის მიზნები და ამოცანები

საზოგადოებას დაგეგმილი აქვს შემდეგი საინვესტიციო პროექტების რეალიზაცია:

	საინვესტიციო პროექტი	დაფინანსების მოსალოდნელი მოცულობები წლების მიხედვით (ათასი ლარი)			
		სულ	მათ შორის წლების მიხედვით		
			2013** *	2014** *	2015** *
1	2	3	4	5	6
1	ტექნადარაღება და რეკონსტრუქცია	21 776	6 636	6 405	8 735
2	ახალი მშენებლობა და გაფართოება	16 399	6 133	6 133	4 133
3	სხვა ინვესტიციები კაპიტალ-დაბანდებების სახით	10 362	3 454	3 554	3 354
4	სხვა კაპიტალური ხასიათის სამუშაოები	6 014	1 865	1 905	2 244
	სულ	54 551	18 088	17 997	18 466

- * - ფაქტ;
- ** - გეგმა (კორექტირებული)
- *** - პროგნოზი სპ_2013-2017

VIII. საქმიანობა შესყიდვების დარგში

8.1. ზოგადი ცნობები. შესყიდვის საქმიანობის ორგანიზება

შესყიდვების საქმიანობას საზოგადოება ახორციელებს სამეთვალყურეო საბჭოს მიერ დამტკიცებული დებულების „სს „თელასის“ საჭიროებისათვის საქონლის, სამუშაოების, მომსახურების რეგლამენტირებული შესყიდვების წესის შესახებ“ (2010 წლის 31 მარტის, ოქმი N21) და სს „თელასის“ ბიზნეს-პროცესის ორგანიზების და შესყიდვების საქმიანობის კონტროლის რეგლამენტის საფუძველზე (2009 წლის 14 აგვისტოს, ოქმი N11).

დებულება და რეგლამენტი უზრუნველყოფს საქონლის, სამუშაოების, მომსახურების შესყიდვის განხორციელების ორგანიზებას ერთიან მეთოდურ ბაზაზე, შესყიდვების თანამედროვე კონკურენტული ფორმების გამოყენებით, უპირატესად კონკურსის.

ცენტრალური საკონკურსო კომისიის პერსონალური შემადგენლობა, რომელიც საანგარიშო პერიოდში შესყიდვის ცენტრალური ორგანოს ფუნქციებს ასრულებდა, დამტკიცებულია საზოგადოების სამეთვალყურეო საბჭოს მიერ (2009 წლის 17 აპრილის, ოქმი 7).

ჩასატარებელი შესყიდვების შესახებ პუბლიკაციების მასობრივი ინფორმაციის საშუალებებში განსათავსებლად, სამეთვალყურეო საბჭოს გადაწყვეტილების შესაბამისად (2012 წლის 31 ივლისი, ოქმი N72), განსაზღვრულია გაზეთი: „24 საათი“, აგრეთვე გამოიყენება საზოგადოების საიტი www.telasi.ge

რეგლამენტირებული შესყიდვებთან დაკავშირებული გარიგებების ორგანიზებას და გაფორმებას საზოგადოებაში ასრულებს ცალკე სტრუქტურული ქვედანაყოფი - ლოგისტიკის დეპარტამენტი.

რიგ შემთხვევაში, საკონკურსო და რეგლამენტირებული კონკურსგარეშე შესყიდვების ჩატარებისას, საზოგადოება იწვევს კონსულტანტებს.

შესყიდვების ჩატარებისას ინტერნეტ-ტექნოლოგიები („ელექტრონული ვაჭრობა“) საზოგადოებაში არ გამოიყენება.

8.2. ცნობები 2012 წელს განხორციელებული შესყიდვების შესახებ

2012 წელს შესყიდვები ხორციელდებოდა შესყიდვების წლიური კომპლექსური დამტკიცებული პროგრამის შესაბამისად. ჩატარდა შესყიდვის 131 პროცედურა (კონკურსი და რეგლამენტირებული არასაკონკურსო შესყიდვა).

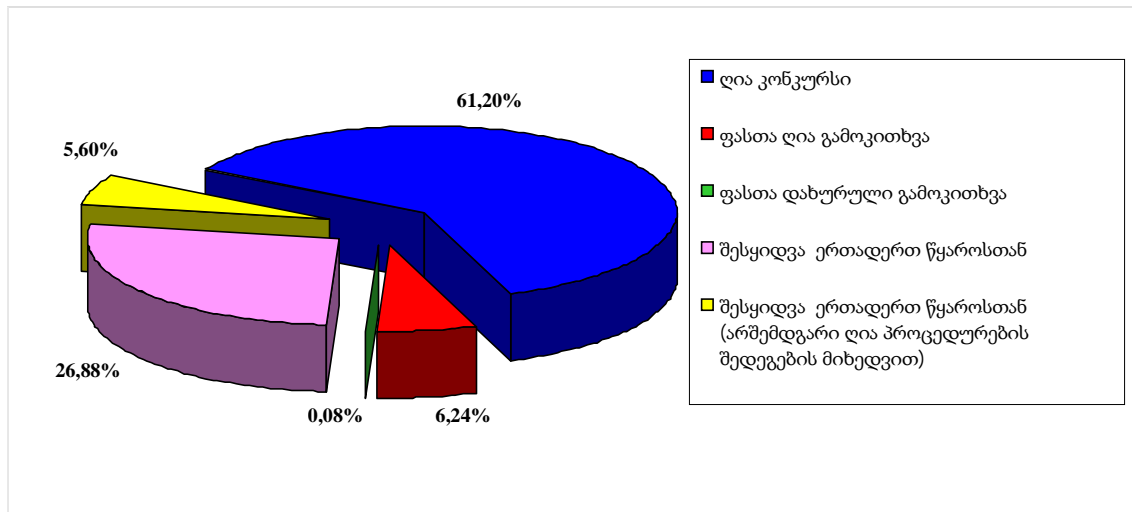
2012 წლის განმავლობაში სს „თელასის“ საჭიროებისათვის საქონლის, სამუშაოების და მომსახურების შესყიდვებზე ფაქტობრივი დანახარჯების საერთო მოცულობამ შეადგინა 30 284 ათასი ლარი. აქედან 18 532 ათასი ლარი (ფაქტობრივი შესყიდვების საერთო მოცულობის 61.20 %) შეადგინა საკონკურსო შესყიდვების ხარჯებმა და 11 752 ათასი ლარი (ფაქტობრივი შესყიდვების საერთო მოცულობის 38.80 %) შეადგინა არასაკონკურსო რეგლამენტირებული შესყიდვების ხარჯებმა. ქვემოთ ცხრილებში მოყვანილია ანგარიში 2012 წლის შწკპ-ის შესრულების შესახებ.

2012 წლის განმავლობაში რეგლამენტირებული შესყიდვები სახეობების მიხედვით

	დასახელება	რაოდენობა	შესყიდვების საერთო ღირებულება, დღგ ჩათვლით (ათ. ლარი)	%შესყიდვების საერთო თანხიდან
1	2	3	4	5
1	ღია კონკურსი	41	18 532	61.20
2	ფასთა ღია გამოკითხვა	38	1 891	6.24
3	ფასთა დახურული გამოკითხვა	1	24	0.08
4	წინადადებების ღია	-	-	-

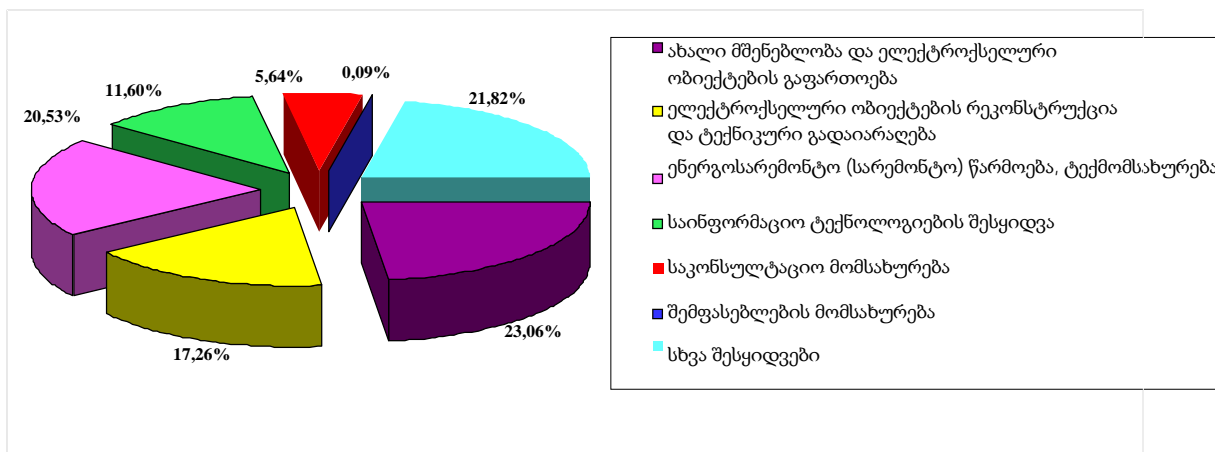
	გამოკითხვა			
5	წინადადებების დახურული გამოკითხვა	-	-	-
6	შესყიდვა ერთადერთ წყაროსთან	49	8 141	26.88
7	შესყიდვა ერთადერთ წყაროსთან (არშემდგარი ღია პროცედურების შედეგების მიხედვით)	2	1 696	5.60
8	შესყიდვების ღია პროცედურები	-	-	-
	სულ	131	30 284	100

რეგლამენტირებული შესყიდვების სტრუქტურა შესყიდვათა სახეობების მიხედვით



2012 წლის რეგლამენტირებული შესყიდვები საქმიანობის სახეობების მიხედვით

1	2	შესყიდვების საერთო ღირებულება, დღგ ჩათვლით (ათასი ლარი)	% შესყიდვების საერთო თანხიდან
1	2	3	4
1	ახალი მშენებლობა და ელექტროქსელური ობიექტების გაფართოება	6 985	23.06
2	ელექტროქსელური ობიექტების რეკონსტრუქცია და ტექნიკური გადაიარაღება	5 229	17.26
3	ენერგოსარემონტო (სარემონტო) წარმოება, ტექნომსახურება	6 216	20.53
4	საინფორმაციო ტექნოლოგიების შესყიდვა	3 512	11.60
5	სამეცნიერო-ტექნიკური და საცდელ-საკონსტრუქტორო სამუშაოები	-	-
6	საკონსულტაციო მომსახურება	1 707	5.64
7	შემფასებლების მომსახურება	26	0.09
8	სხვა შესყიდვები	6 609	21.82
	სულ	30 284	100



IX. საზოგადოების საქმიანობასთან დაკავშირებული რისკის ძირითადი ფაქტორების აღწერა

სს „თელასის“ საქმიანობის ძირითადი მიმართულებაა მომხმარებელთა ელექტროენერგიით და ქსელური მომსახურებით (ელექტროენერგიის გადაცემა) უზრუნველყოფა ქ. თბილისში. მიმდინარე მომენტში სს „თელასს“ არ გააჩნია კონკურენტი, ასევე მისი გამოჩენა უახლოეს მომავალში არ არის მოსალოდნელი.

საზოგადოების რისკების მართვის სისტემა. სს „თელასის“ რისკების მართვის საქმიანობის ძირითად მიზნებს, პრინციპებსა და მიდგომებს, ასევე რისკების კორპორაციული ინტეგრირებული მართვის კონცეფციას განსაზღვრავს საზოგადოების სამეთვალყურეო საბჭოს მიერ 2011 წლის 08 ნოემბერს (ოქმი 50) დამტკიცებული „დებულება რისკების მართვის შესახებ“. საზოგადოების საქმიანობა რისკების მართვის დარგში მიმართულია საზოგადოების სტრატეგიული მიზნების მიღწევის უზრუნველყოფაზე, საზოგადოების ღირებულების ზრდის უზრუნველყოფაზე ყველა დაინტერესებული მხარის ინტერესების ბალანსის დაცვის პირობებში. რისკების მართვის დარგში საზოგადოების ძირითად მიზნებს წარმოადგენს: საზოგადოების სტრატეგიის რეალიზაციის უზრუნველყოფა; საზოგადოების დროული ადაპტაცია შიდა და გარე გარემოს ცვლილებებთან; საზოგადოების ეფექტური ფუნქციონირების, მისი მდგრადობის და განვითარების პერსპექტივების უზრუნველყოფა.

დარგობრივი რისკები. სახელმწიფოს მიერ ტარიფების დაუსაბუთებელი რეგულირების რისკი. რისკი დაკავშირებულია საქართველოს ენერგეტიკისა და წყალმომარაგების ეროვნული მარეგულირებელი კომისიის (სემეკი) მიერ საზოგადოების დანახარჯების მიმართ არაადეკვატური ტარიფების შესაძლო დამტკიცებასთან. კომპანიაში ტარდება გეგმაზომიერი მუშაობა სემეკ-თან ამ რისკის წარმოქმნის თავიდან აცილების მიზნით.

ტექნოლოგიური (საწარმოო) რისკები. საზოგადოების საქმიანობა პოტენციურად დაკავშირებულია მოწყობილობების ექსპლუატაციის პირობების დარღვევასთან და მათი მუშაობის პარამეტრების კრიტიკულ ცვლილებასთან, აგრეთვე ელექტროქსელური კომპლექსის ობიექტებზე საგანგებო და ავარიული სიტუაციების წარმოქმნის შესაძლებლობასთან. მოცემული რისკებიდან აღსანიშნავია შემდეგი:

საწარმოო ობიექტების უსაფრთხო ექსპლუატაციასთან და ენერგომომარაგების საიმედოობასთან დაკავშირებული სისტემური დარღვევები;

- იძულებითი (ავარიულად დასაშვები) გადადინების მუშაობის რეჟიმზე გადასვლის რისკი;
- დაგეგმილთან შედარებით დატვირთვის ერთდროულად მკვეთრად გაზრდის რისკი, სტიქიურ უბედურებასთან დაკავშირებით;
- ელექტროქსელებთან ტექნოლოგიური მიერთების ნორმატიული ვადების დარღვევის რისკი;

აღნიშნული რისკების რეალიზაციის ალბათობის მინიმიზაციის მიზნით, კომპანია ახორციელებს შემდეგ ღონისძიებებს:

- ატარებს სიტუაციის ანალიზს რისკების წარმოქმნის პროგნოზირების მიზნით, საწარმოო პროგრამის რეალიზაციისა და რისკების ზეგავლენისგან დაცვისთვის ღონისძიებების გატარებისას;
- ახორციელებს ქონების, სახოფათო საწარმოო ობიექტების, სატრანსპორტო საშუალებების და სხვ. კომერციულ დაზღვევას;
- ახორციელებს ტექნიკური მომსახურებისა და რემონტის პროგრამების ფორმირებას;
- ახდენს მოქმედებების რეალიზებას ენერგოსისტემის საიმედოობის ამაღლების მიზნით, მათ შორის შესყიდვების კონტროლისა და მოსაწოდებელი მოწყობილობებისა და მასალების ხარისხის მონიტორინგის ხარჯზე;
- აყალიბებს ელექტროქსელებზე ტექნოლოგიური მიერთების პროცესების ოპერატიული კონტროლის ავტომატიზებულ სისტემას, შედეგად ხდება იმ პროექტების ოპერატიულად გამოვლენა, რომლებსაც ახასიათებს ტექნოლოგიური მიერთების ნორმატიული ვადების დარღვევის მაღალი რისკები, და აღმოფხვრავს შესაძლებელ დარღვევებს.

ქვეყანასა და რეგიონთან დაკავშირებული რისკები. ქვეყანასა და რეგიონთან დაკავშირებულ რისკებს მიეკუთვნება რისკები, რომლებიც დაკავშირებულია საქართველოს კანონმდებლობის, საგადასახადო პოლიტიკის, სახელმწიფო რეგულირების პირობების შეცვლასთან. საანგარიშო პერიოდში საგადასახადო კანონმდებლობაში ცვლილებებს, რომლებსაც სს „თელასის“ ფინანსურ მდგომარეობაზე ექნებოდა ზეგავლენა, ადგილი არ ჰქონია. ქ. თბილისსა და მთლიანად სახელმწიფოში ბოლო წლების სტაბილური პოლიტიკურ და ეკონომიკური განვითარების გათვალისწინებით, საზოგადოება არ ექვემდებარება ქვეყანასთან ან რეგიონთან დაკავშირებულ რაიმე სერიოზულ რისკს.

დღეისათვის საქართველოს კანონმდებლობის, საგადასახადო პოლიტიკის, სახელმწიფო რეგულირების საზოგადოებისათვის ნეგატიური შეცვლის წინაპირობები არ არსებობს. ქ. თბილისის ეკონომიკური განვითარება, რომელიც გავლენას ახდენს სს „თელასის“ სამეურნეო-ფინანსურ საქმიანობასა და ოპერაციების რენტაბელობაზე, ძირითადად, ხელსაყრელია.

შესაძლო სამხედრო კონფლიქტებთან, საგანგებო მდგომარეობის შემოღებასა და გაფიცვებთან დაკავშირებული რისკები რეგიონში არ არსებობს.

რეგიონის გეოგრაფიულ თავისებურებებთან დაკავშირებული რისკები უმნიშვნელოა, სტიქიური უბედურებების მომატებული საშიშროება არ არსებობს. ამ რისკების შემცირებისათვის მუდმივად მოწმდება ენერგეტიკული კომპლექსი, ხორციელდება ავარიების, კატასტროფების და სტიქიური უბედურებების შედეგებისგან დაცვის ორგანიზება.

ფინანსური რისკები. საზოგადოებაში ფინანსური რისკების მართვა ხორციელდება სამეთვალყურეო საბჭოს მიერ დამტკიცებული „სს „თელასის“ ფინანსური რისკების მართვის მეთოდის“ საფუძველზე.

(2012 წ. 22 ივნისი, ოქმი 68).

საზოგადოებაში ფინანსური რისკების მართვის მიზანია წარმოქმნილი ფინანსური რისკების წინასწარ გამოვლენა, მათი საზოგადოების საქმიანობაზე ზემოქმედების შესამცირებლად დროული და ადეკვატური ღონისძიებების გატარება.

სამეთვალყურეო საბჭოს საზოგადოების გენერალური დირექტორის ყოველკვარტალური ანგარიშის ფარგლებში წარედგინება შემდეგი ინფორმაცია:

1. ფინანსურ რისკებთან დაკავშირებით მეთოდით დადაგენილი ნორმატივების შესრულება.
2. ფინანსური გაჯანსაღების ღონისძიებების განხორციელება, რომელთა შედეგად ხორციელდება ფინანსური მდგრადობის მაჩვენებლების დადგენილი მიზნობრივი მნიშვნელობების შესრულება.

საპროცენტო განაკვეთების ცვლილებებთან დაკავშირებული რისკები. შემოსავალი და საოპერაციო ფულადი სახსრების მოძრაობა, არსებითად, არ არის დამოკიდებული საბაზრო საპროცენტო განაკვეთების ცვლილებებზე. საზოგადოება ექვემდებარება საპროცენტო განაკვეთის რისკს საპროცენტო განაკვეთის მქონე გრძელვადიანი კრედიტების საბაზრო ღირებულების მერყეობის გამო. ბაზარზე საზოგადოების პოზიციების გამყარება საჭიროებს მნიშვნელოვან დამატებით საინვესტიციო დაბანდებას. თავისი საინვესტიციო მოთხოვნების დაკმაყოფილებისათვის, საზოგადოება საჭიროებს დამატებითი დაფინანსების მოზიდვას. ბაზარზე საპროცენტო განაკვეთების ზრდამ შეიძლება მიგვიყვანოს იქამდე, რომ საზოგადოება იძულებული გახდება მოიზიდოს უფრო ძვირი სახსრები თავისი საინვესტიციო პროგრამების და მიმდინარე საქმიანობის დასაფინანსებლად. თუ საზოგადოება ვერ მიიღებს საკმარის თანხებს კომერციულად მომგებიანი პირობებით, იგი, შესაძლოა, იძულებული გახდეს მნიშვნელოვნად შეამციროს ხარჯები განვითარებაზე, რამაც შეიძლება უარყოფითად იმოქმედოს მის საფინანსო-სამეურნეო საქმიანობაზე. ამავე დროს, საპროცენტო განაკვეთების ზრდა შეამცირებს ფიქსირებული განაკვეთების მქონე უკვე არსებული სესხების მომსახურების ღირებულებას რეალურ გამოხატულებაში. 2012 წლის ბიზნეს-გეგმაში სასესხო სახსრების ღირებულება მერყეობს წლიური 4.0% დონეზე მოქმედი ხელშეკრულებების მიხედვით.

საკრედიტო ხელშეკრულებების პირობებთან დაკავშირებული რისკები. საზოგადოების ხელმძღვანელობას მიაჩნია, რომ საკრედიტო ხელშეკრულებების პირობების დარღვევის რისკი მომავალში ნაკლებსავარაუდოა

ინფლაცია და სავალუტო კურსი. საქართველოს მთავრობა საქართველოს ეროვნულ ბანკთან ერთად ატარებს მკაცრ მონეტარულ პოლიტიკას სახელმწიფო ბიუჯეტით გათვალისწინებული პარამეტრების ფარგლებში ინფლაციის შესანარჩუნებლად, გადახდების დადებითი ბალანსის ფონზე. საზოგადოება ექვემდებარება სავალუტო რისკს შესყიდვებსა და კრედიტებთან დაკავშირებით, რომლებიც გამოხატულია ლარისაგან განსხვავებულ ვალუტაში. ვალუტა, რომელიც ასეთ რისკს წარმოშობს, პირველ რიგში, აშშ დოლარია. საზოგადოება არ ახორციელებს კომპანიის სავალუტო რისკისადმი დაქვემდებარების დაზღვევას. სახელმწიფოს მონეტარული პოლიტიკის ერთ-ერთი მიმართულებაა ეროვნული ვალუტის გაცვლის დაბალი კურსის შენარჩუნება წამყვანი მსოფლიო ვალუტების მიმართ. ქვემოთ მოცემულია ლარის კურსის დინამიკა აშშ დოლარის მიმართ საანგარიშო პერიოდის განმავლობაში:

თვე	გეგმიური	ფაქტობრივი	თვე	გეგმიური	ფაქტობრივი
იანვარი	1.6690	1.6690	ივლისი	1.6888	1.6592
თებერვალი	1.6636	1.6636	აგვისტო	1.6888	1.6606
მარტი	1.6600	1.6600	სექტემბერი	1.6888	1.6593
აპრილი	1.6826	1.6268	ოქტომბერი	1.6950	1.6607
მაისი	1.6826	1.6258	ნოემბერი	1.6950	1.6565
ივნისი	1.6826	1.6451	დეკემბერი	1.6950	1.6567

დებიტორული დავალიანების მართვასთან დაკავშირებული რისკების აღწერა: დებიტორულ დავალიანებაზე მუშაობის პროგრამის შესრულება.

სს „თელასში“ შეიქმნა დებიტორულ დავალიანებაზე მუშაობის კომისია. რომელმაც განახორციელა დებიტორული დავალიანების კლასიფიკაცია. დებიტორულ დავალიანებაზე მუშაობის კომისია დაადგენს შესაბამის კრიტერიუმს, რომლის საშუალებით შესაძლებელი იქნება დიფერენცირებული მიდგომის განსაზღვრა ვადაგადაცილებული დებიტორული დავალიანების ამოღებასთან დაკავშირებით.

სამართლებრივი რისკები. სამართლებრივი რისკები შეიძლება წარმოიქმნას საგადასახადო სფეროში, სავალუტო და საბაჟო კანონმდებლობაში სახელმწიფო რეგულირების ცვლილების შედეგად. საზოგადოების ხელმძღვანელობა თვლის, რომ გადასახადების სფეროში, სავალუტო და საბაჟო კანონმდებლობაში სახელმწიფო რეგულირების ცვლილება უახლოეს მომავალში ნაკლებად არის მოსალოდნელი.

მოსახლეობის გადახდისუნარიანობა. ბოლო წლების განმავლობაში წარმოების ზრდის ტენდენცია და უმუშევრობის დონის შემცირება დადებითად აისახა საერთო ფულადი მასის ზრდაზე.

საზოგადოების საქმიანობასთან დაკავშირებული რისკები:

იმ მიმდინარე სასამართლო პროცესებთან დაკავშირებული რისკი, რომელთა მონაწილეცაა საზოგადოება. მიმდინარე მომენტისათვის საზოგადოება მონაწილეობს სასამართლო პროცესებში, რომლებმაც შეიძლება წარმოქმნას საზოგადოების საქმიანობასთან დაკავშირებული რისკები.

რისკები, რომლებიც დაკავშირებულია საზოგადოების მიერ გარკვეული სახეობის საქმიანობის განხორციელებაზე ან ბრუნვაში შეზღუდულად არსებული ობიექტების გამოყენებაზე (ბუნებრივი რესურსების ჩათვლით) ლიცენზიის მოქმედების ვადის გაგრძელების შესაძლებლობის არარსებობასთან. თუ საზოგადოება ვერ შეძლებს მიიღოს/გააგრძელოს ლიცენზიები, რომლებიც აუცილებელია მისი შემდგომი საქმიანობისათვის, ეს უმნიშვნელოდ აისახება მის საქმიანობაზე. ასეთი მოვლენების შესაძლებლობა მცირეა.

რისკები, რომლებიც დაკავშირებულია საზოგადოების შესაძლო პასუხისმგებლობასთან მესამე პირების, მათ შორის საზოგადოების შვილობილი საზოგადოებების, ვალეზზე. რისკები, რომლებიც დაკავშირებულია პასუხისმგებლობასთან შვილობილი და დამოკიდებული საზოგადოებების ვალეზზე, არ არსებობს

საზოგადოების საქმიანობასთან დაკავშირებული სხვა რისკები. საზოგადოების შემოსავლები ექვემდებარება სეზონურ ცვალებადობას (სეზონურად იცვლება სასარგებლო გაშვება). აღნიშნულის შედეგად, არსებობს მნიშვნელოვანი საკასო განსხვავებების წარმოქმნის რისკი 1-ლ და მე-4 კვარტალში. საზოგადოება არ ახორციელებს სეზონური რისკების ხეჯირებას.

საქართველოს ენერჯეტიკის სამინისტროსთან, საქართველოს ენერჯეტიკისა და წყალმომარაგების მარეგულირებელ ეროვნულ კომისიასთან (სემეკი) და თბილისის ადმინისტრაციასთან დამყარებული კონსტრუქციული ურთიერთობები, განვითარებული ელექტროქსელური ინფრასტრუქტურის არსებობა, ენერჯის სამომხმარებელი ბაზრის კარგი ცოდნა, საზოგადოების დადებითი საკრედიტო ისტორია, მაღალკვალიფიციური პერსონალი, ხარჯების მართვის გამოცდილება, საინვესტიციო პროგრამების დაფინანსების გამოცდილება საზოგადოებას აძლევს საშუალებას განახორციელოს თავისი საქმიანობა ელექტროენერჯეტიკისათვის წაყენებული თანამედროვე მოთხოვნების შესაბამისად.

X. ანგარიში საზოგადოების აქციების შესაბამისად გამოცხადებული (დარიცხული) დივიდენდების გადახდის შესახებ

საზოგადოების წესდების მე-6 მუხლის 6.3. პუნქტის მე-3) ქვეპუნქტის თანახმად, აქციების მფლობელებს უფლება აქვთ მიიღონ საზოგადოების მიერ გამოცხადებული დივიდენდები.

უკანასკნელი სამი დასრულებული ფინანსური წლის განმავლობაში საზოგადოების აქციონერთა წლიური საერთო კრების გადაწყვეტილებების თანახმად დივიდენდების გადახდა არ განხორციელებულა. საზოგადოების წმინდა მოგება განაწილდა შემდეგნაირად:

2011 წ. წმინდა მოგება 30 118 ათასი ლარის ოდენობით მოხმარდა გასული წლების ზარალის დაფარვას.

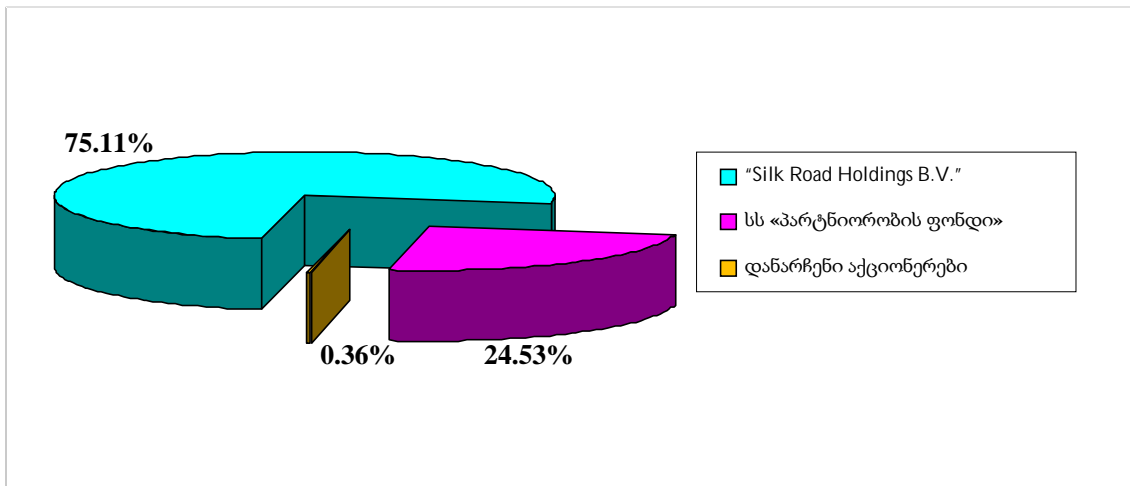
2012 წ. წმინდა მოგება 24 958 ლარის ოდენობით განაწილდა შემდეგნაირად:

2012 წ. წმინდა მოგება (ათას. ლარი)	24 958
2012 წ. წმინდა შემოსავლის განაწილება სულ, მათ შორის;	24 958
სარეზერვო ფონდი	0
დივიდენდები	0
გასული წლების ზარალის დაფარვა	0
გაუნაწილებელი შემოსავლის ნაშთი	24 958

I. საზოგადოების სააქციო კაპიტალის სტრუქტურა

სს „თელასის“ საწესდებო კაპიტალი შეადგენს 112 429 418 ლარს და დაყოფილია 112 429 418 ჩვეულებრივ აქციად, რომლის ნომინალური ღირებულებაა თითოეული 1 (ერთი) ლარი.
2012 წლის 31 დეკემბრის მდგომარეობით, სააქციო კაპიტალის საერთო სტრუქტურა შემდეგია:

ფასიანი ქაღალდების კლასი	ბენეფიციარი მესაკუთრის სახელი, გვარი და მისამართი	მფლობელობაში არსებული თანხა და საკუთრების ფორმა	საკუთრებაში არსებული ფასიანი ქაღალდების კლასების პროცენტული შემადგენლობა
1	2	3	4
ჩვეულებრივი აქცია	“Silk Road Holdings B.V.” – ნიდერლანდი	84 443 957.00 ლარი მფლობელობის სახეობა – აქციები	75.108
ჩვეულებრივი აქცია	სს «პარტნიორობის ფონდი» (საკუთრების უფლებით) «საქართველოს ენერჯეტიკისა და ბუნებრივი რესურსების სამინისტრო» (მართვის უფლებით) - საქართველო	27 577 837.00 ლარი მფლობელობის სახეობა – აქციები	24.529
ჩვეულებრივი აქცია	ფიზიკური პირები	407 624.00 ლარი მფლობელობის სახეობა – აქციები	0.363
სულ		112 429 418 აქცია	100



საწარმოს ფასიანი ქაღალდებით ვაჭრობა

“Silk Road Holdings B.V.” და სახელმწიფო (საქართველო) საქართველოს ენერჯეტიკისა და ბუნებრივი რესურსების სამინისტროს სახით, ხოლო 03.08.2012-დან სახელმწიფო (საქართველო) სს «პარტნიორობის ფონდი» სახით (საქართველოს ენერჯეტიკისა და ბუნებრივი რესურსების სამინისტრო - მართვის უფლებით) საანგარიშო პერიოდის განმავლობაში არ მონაწილეობდა ვაჭრობაში საქართველოს საფონდო ბირჟაზე. ქვემოთ ცხრილში წარმოდგენილია ცნობები იმ ფასიანი ქაღალდებით ვაჭრობაში მონაწილეობის შესახებ, რომელთა მფლობელია 2 178 აქციონერი (იურიდიული და ფიზიკური პირები):

მაჩვენებლის დასახელება	2011 წ.	2012 წ.
	1 - 4	1 - 4
	კვ	კვ
ვაჭრობისას 1 აქციაზე ყველაზე მაღალი ფასი, (ლარი)	-	-
ვაჭრობისას 1 აქციაზე ყველაზე დაბალი ფასი, (ლარი)	-	-
ვაჭრობაში მონაწილე აქციე-ბის რაოდენობა (ათასი ცალი)	-	-

ფასიანი ქაღალდების საერთო რაოდენობა, რომელთა მფლობელები არიან საქართველოს საფონდო ბირჟაზე ვაჭრობის მონაწილე ფიზიკური პირები, 2011 – 2012 წლებში შეადგენდა 0 ცალს, მათ შორის:

- 2011 წ. - 0 ც
- 2012წ. - 0 ც

2012 წ. 31 დეკემბრის მდგომარეობით უმსხვილესი აქციონერები არიან:

	აქციონერი	საკუთრებაში არსებული აქციები (ცალი)	საწესდებო კაპიტალის %	ხმის უფლების მქონე აქციების %
1	2	3	4	5
1	“Silk Road Holdings B.V.” – ნიდერლანდი	84 443 957	75.10842	75.10842
2	სს «პარტნიორობის ფონდი» (საქართველოს ენერჯეტიკისა და ბუნებრივი რესურსების სამინისტრო - მართვის უფლებით)	27 577 837	24.529022	24.529022
3	სეველევიციუს გიედრიუს	22 317	0.019850	0.019850
4	სს "საქართველოს ფასიანი ქაღალდების ცენტრალური დეპოზიტარი"	12 442	0.011066	0.011066
5	ჩიგოგიძე ზურაბი	10 000	0.008894	0.011066
6	ხრკაცი ალექსანდრე	7 650	0.006804	0.006804
7	მიქაძე ნიკოლოზი	2 970	0.002642	0.002642
8	ავალიანი ირაკლი	2 000	0.001779	0.001779
9	ალადაშვილი ქეთევან	2 000	0.001779	0.001779
10	ტყემალაძე ირაკლი	2 000	0.001779	0.001779

XII. საზოგადოების სამეთვალყურეო საბჭოს შემადგენლობა

სს „თელასის“ სამეთვალყურეო საბჭო, 2012 წლის 31 დეკემბრის მდგომარეობით:

1. ბადენკოვი ანტონ იურის ძე – სამეთვალყურეო საბჭოს თავმჯდომარე
2. ჭინჭარაული თემურ გრიგოლის ძე - სამეთვალყურეო საბჭოს თავმჯდომარის მოადგილე
3. მიტიუშინი ვადიმ სერგეის ძე - სამეთვალყურეო საბჭოს წევრი
4. ოკლეი პაველ ივანეს ძე - სამეთვალყურეო საბჭოს წევრი
5. პალუნინი დიმიტრი ნიკოლაის ძე - სამეთვალყურეო საბჭოს წევრი
6. მილორავა ირინა იურის ასული - სამეთვალყურეო საბჭოს წევრი

ინფორმაცია სს „თელასის“ სამეთვალყურეო საბჭოს წევრების შესახებ

ბადენკოვი ანტონ იურის ძე - სამეთვალყურეო საბჭოს თავმჯდომარე



დაბადების წელი:	1966
მოქალაქეობა:	რფ
ძირითადი სამუშაო ადგილი:	ღსს „ინტერ რაო ეეს“
განათლება:	უმაღლესი, მ.ვ. ლომონოსოვის სახ. მოსკოვის სახელმწიფო უნივერსიტეტთან არსებული აზიისა და აფრიკის ქვეყნების ინსტიტუტი
თანამდებობა:	ღსს „ინტერ რაო ეეს“-ის გამგეობის თავმჯდომარის მრჩეველი
	06.12.2011

სამეთვალყურეო საბჭოში პირველი არჩევის თარიღი	0
წილი საზოგადოების საწესდებო კაპიტალში, %	0
სს „თელასის“ აქციათა რაოდენობა საკუთრებაში, %	0
ინფორმაცია გარიგებათა შესახებ სამეთვალყურეო საბჭოს წევრსა და საზოგადოებას შორის	გარიგებები არ დადებულა
ინფორმაცია სამეთვალყურეო საბჭოს წევრის წინააღმდეგ სარჩელის შეტანის შესახებ	სარჩელი შეტანილი არ ყოფილა

ჭინჭარაული თემურ გრიგოლის ძე -- სამეთვალყურეო საბჭოს თავმჯდომარის მოადგილე



დაბადების წელი:	1944
მოქალაქეობა:	საქართველო
ძირითადი სამუშაო ადგილი:	საქართველოს ტექნიკური უნივერსიტეტი
განათლება:	უმაღლესი, საქართველოს ტექნიკური უნივერსიტეტი
თანამდებობა:	საქართველოს ტექნიკური უნივერსიტეტის პროფესორი
	15.12.1998

სამეთვალყურეო საბჭოში პირველი არჩევის თარიღი	0
წილი საზოგადოების საწესდებო კაპიტალში, %	0
სს „თელასის“ აქციათა რაოდენობა საკუთრებაში, %	0
ინფორმაცია გარიგებათა შესახებ სამეთვალყურეო საბჭოს წევრსა და საზოგადოებას შორის	გარიგებები არ დადებულა
ინფორმაცია სამეთვალყურეო საბჭოს წევრის წინააღმდეგ სარჩელის შეტანის შესახებ	სარჩელი შეტანილი არ ყოფილა

მიტიუშინი ვადიმ სერგეის ძე - სამეთვალყურეო საბჭოს წევრი



დაბადების წელი: 1973
 მოქალაქეობა: რფ
 ძირითადი სამუშაო ადგილი: დსს „ინტერ რაო ეეს“
 განათლება: უმაღლესი, მოსკოვის სახელმწიფო
 სამშენებლო უნივერსიტეტი
 თანამდებობა: დსს „ინტერ რაო ეეს“-ის
 გეოგრაფიული დივიზიონის
 „სამხრეთ კავკასია და თურქეთი“
 ხელმძღვანელი
 06.12.2011

სამეთვალყურეო საბჭოში პირველი არჩევის თარიღი
 წილი საზოგადოების საწესდებო კაპიტალში, % 0
 სს „თელასის“ აქციათა რაოდენობა საკუთრებაში, % 0
 ინფორმაცია გარიგებათა შესახებ სამეთვალყურეო
 საბჭოს წევრსა და საზოგადოებას შორის
 ინფორმაცია სამეთვალყურეო საბჭოს წევრის
 წინააღმდეგ სარჩელის შეტანის შესახებ

გარიგებები არ დადებულია
 სარჩელი შეტანილი არ ყოფილა

ოკლეი პაველ ივანეს ძე- სამეთვალყურეო საბჭოს წევრი



დაბადების წელი: 1970
 მოქალაქეობა: რფ
 ძირითადი სამუშაო ადგილი: დსს „ინტერ რაო ეეს“
 განათლება: უმაღლესი, ომსკის სარკინიგზო
 ტრანსპორტის ინჟინრების
 ინსტიტუტი.
 თანამდებობა: რფ-ის მთავრობასთან არსებული
 სახალხო მეურნეობის აკადემია.
 მოსკოვის ენერგეტიკული
 ინსტიტუტი, ასპირანტურა.
 დსს „ინტერ რაო ეეს“-ის გამგეობის
 წევრი-საწარმოო საქმიანობის
 ბლოკის ხელმძღვანელი
 06.12.2011

სამეთვალყურეო საბჭოში პირველი არჩევის თარიღი
 წილი საზოგადოების საწესდებო კაპიტალში, % 0
 სს „თელასის“ აქციათა რაოდენობა საკუთრებაში, % 0
 ინფორმაცია გარიგებათა შესახებ სამეთვალყურეო
 საბჭოს წევრსა და საზოგადოებას შორის
 ინფორმაცია სამეთვალყურეო საბჭოს წევრის
 წინააღმდეგ სარჩელის შეტანის შესახებ

გარიგებები არ დადებულია
 სარჩელი შეტანილი არ ყოფილა

პალუნინი დიმიტრი ნიკოლაის ძე - სამეთვალყურეო საბჭოს წევრი



დაბადების წელი: 1969
 მოქალაქეობა: რფ
 ძირითადი სამუშაო ადგილი: დსს „ინტერ რაო ეეს“
 განათლება: უმაღლესი, მოსკოვის სახელმწიფო
 საავიაციო ინსტიტუტი
 თანამდებობა: დსს „ინტერ რაო ეეს“-ის გამგეობის
 წევრი-ფინანსურ-ეკონომიკური
 ცენტრის ფინანსური დირექტორი

სამეთვალყურეო საბჭოში პირველი არჩევის თარიღი	06.12.2011
წილი საზოგადოების საწესდებო კაპიტალში, %	0
სს „თელასის“ აქციათა რაოდენობა საკუთრებაში, %	0
ინფორმაცია გარიგებათა შესახებ სამეთვალყურეო საბჭოს წევრსა და საზოგადოებას შორის	გარიგებები არ დადებულია
ინფორმაცია სამეთვალყურეო საბჭოს წევრის წინააღმდეგ სარჩელის შეტანის შესახებ	სარჩელი შეტანილი არ ყოფილა

მილორავა ირინა იურის ასული - სამეთვალყურეო საბჭოს წევრი



დაბადების წელი:	1975
მოქალაქეობა:	საქართველო
ძირითადი სამუშაო ადგილი:	შპს “ელექტროენერგეტიკული სისტემის კომერციული ოპერატორი“ (ესკო)
განათლება:	უმადლეესი, თბილისის ჰუმანიტარულ-ეკონომიკური ინსტიტუტი, იურიდიული ფაკულტეტი, ესკო-ის გენერალური დირექტორი
თანამდებობა:	06.12.2011

სამეთვალყურეო საბჭოში პირველი არჩევის თარიღი	06.12.2011
წილი საზოგადოების საწესდებო კაპიტალში, %	0
სს „თელასის“ აქციათა რაოდენობა საკუთრებაში, %	0
ინფორმაცია გარიგებათა შესახებ სამეთვალყურეო საბჭოს წევრსა და საზოგადოებას შორის	გარიგებები არ დადებულია
ინფორმაცია სამეთვალყურეო საბჭოს წევრის წინააღმდეგ სარჩელის შეტანის შესახებ	სარჩელი შეტანილი არ ყოფილა

2012 წლის განმავლობაში საზოგადოების სამეთვალყურეო საბჭოს წევრებს საზოგადოების აქციებთან დაკავშირებით არ განუხორციელებიათ გარიგებები.

III. საზოგადოების აღმასრულებელ ორგანოთა შემადგენლობა

საზოგადოების წესდების შესაბამისად, ერთპიროვნული აღმასრულებელი ორგანოს უფლებამოსილებებს ახორციელებს გენერალური დირექტორი. კოლეგიალური აღმასრულებელი ორგანო გათვალისწინებული არ არის.

გენერალური დირექტორი ახორციელებს საზოგადოების მიმდინარე საქმიანობის ხელმძღვანელობას, საზოგადოების ყოველდღიურ მართვას და საზოგადოების წარმომადგენლობით უფლებამოსილებებს. სამეთვალყურეო საბჭო გენერალურ დირექტორთან აფორმებს შრომით ხელშეკრულებას, სადაც ინდივიდუალურად განისაზღვრება გენერალური დირექტორის უფლებამოსილებათა ფარგლები, უფლებები და მოვალეობები. გენერალური დირექტორის ფუნქციები არ შეიძლება გადაეცეს სამეთვალყურეო საბჭოს.

იური პავლეს ძე პიმონოვი - გენერალური დირექტორი 27.10.2005 წ.-დან 26.03.2012 -მდე
 გენერალურ დირექტორად დაინიშნა სს „თელასის“ სამეთვალყურეო საბჭოს 2005 წლის 27 ოქტომბრის სხდომის ოქმი 10 საფუძველზე.

დაკავებული თანამდებობიდან გათავისუფლებულია სს „თელასის“ სამეთვალყურეო საბჭოს 2012 წლის 26 მარტის სხდომის ოქმი 61 საფუძველზე.

მანუკიანი აშოტ ლევონის ძე - გენერალური დირექტორი 26.13.2012 წ.-დან 12.12.2012-მდე
 გენერალურ დირექტორად დაინიშნა სს „თელასის“ სამეთვალყურეო საბჭოს 2012 წლის 26 მარტის სხდომის ოქმი 61 საფუძველზე.

დაკავებული თანამდებობიდან გათავისუფლებულია სს „თელასის“ სამეთვალყურეო საბჭოს 2012 წლის 12 დეკემბრის სხდომის ოქმი 85 საფუძველზე.

სამეთვალყურეო საბჭოს გადაწყვეტილებით (2012 წ. 12 დეკემბრის ოქმი 85) საზოგადოების გენერალურ დირექტორად დაინიშნა კანდელაკი დევი ვაჟას ძე.

სს „თელასის“ აღმასრულებელი დირექცია, 31.12.2012 წ. მდგომარეობით:

1. დევი ვაჟას ძე კანდელაკი – გენერალური დირექტორი.
2. მამუკა იგორის ძე ქობალაია – ტექნიკური და საინვესტიციო საქმიანობის სამმართველოს ხელმძღვანელი, ტექნიკური დირექტორი.
3. ედუარდ სერგეის ძე ოგანესიანი – ფინანსური საქმიანობის სამმართველოს ხელმძღვანელი, ფინანსური დირექტორი.
4. ანდრეი ანატოლის ძე ანტიპინი – კომერციული საქმიანობის სამმართველოს ხელმძღვანელი, კომერციული დირექტორი.
5. გიორგი ნოდარის ძე ფუტყარაძე – შესყიდვებისა და სამეურნეო უზრუნველყოფის სამმართველოს ხელმძღვანელი, ლოგისტიკის დირექტორი.
6. ლევონ ვლადიმერის ძე სტეპანიანი – დაცვისა და უშიშროების სამმართველოს ხელმძღვანელი, უშიშროების დირექტორი

**ინფორმაცია გენერალური დირექტორებისა და აღმასრულებელი დირექციის წევრთა შესახებ
2012 წლის განმავლობაში**

პიმონოვი იური პავლეს ძე - გენერალური დირექტორი



დაბადების წელი: 1955
 მოქალაქეობა: რფ
 სამუშაო ადგილი: სააქციო საზოგადოება „თელასი“
 განათლება: უმაღლესი, ნოვოჩერკასკის
 პოლიტექნიკური ინსტიტუტი
 გენერალური დირექტორი
 თანამდებობა: გენერალური დირექტორი
 პირველად დამტკიცდა ერთპიროვნული
 აღმასრულებელი ორგანოს
 თანამდებობაზე: 27.10.2005

წილი საზოგადოების საწესდებო კაპიტალში, % 0
 სს „თელასის“ აქციათა რაოდენობა საკუთრებაში, ცალი 0

მანუკიანი აშოტ ლევონის ძე - გენერალური დირექტორი



დაბადების წელი: 1968
 მოქალაქეობა: სომხეთი
 სამუშაო ადგილი: სააქციო საზოგადოება „თელასი“
 განათლება: უმაღლესი, სომხეთის
 სახელმწიფო ეკონომიკური
 უნივერსიტეტი
 გენერალური დირექტორი
 თანამდებობა: გენერალური დირექტორი
 პირველად დამტკიცდა ერთპიროვნული
 აღმასრულებელი ორგანოს
 თანამდებობაზე: 26.12.2012

წილი საზოგადოების საწესდებო კაპიტალში, % 0
 სს „თელასის“ აქციათა რაოდენობა საკუთრებაში, ცალი 0

კანდელაკი დევი ვაჟას ძე - გენერალური დირექტორი



დაბადების წელი: 1969
 მოქალაქეობა: საქართველო
 სამუშაო ადგილი: სააქციო საზოგადოება „თელასი“
 განათლება: უმაღლესი, თბილისის
 სახელმწიფო უნივერსიტეტი
 გენერალური დირექტორი

თანამდებობა: 13.12.2012
 პირველად დამტკიცდა
 ერთპიროვნული აღმასრულებელი
 ორგანოს თანამდებობაზე:

წილი საზოგადოების საწესდებო კაპიტალში, % 0
 სს „თელასის“ აქციათა რაოდენობა საკუთრებაში, ცალი 0

ქობალია მამუკა იგორის ძე - ტექნიკური დირექტორი



დაბადების წელი: 1963
 მოქალაქეობა: საქართველო
 სამუშაო ადგილი: სააქციო საზოგადოება „თელასი“
 განათლება: უმაღლესი, საქართველოს
 პოლიტექნიკური ინსტიტუტი
 ტექნიკური დირექტორი

თანამდებობა: 17.11.2006
 პირველად დამტკიცდა
 აღმასრულებელი ორგანოს
 თანამდებობაზე:

წილი საზოგადოების საწესდებო კაპიტალში, % 0
 სს „თელასის“ აქციათა რაოდენობა საკუთრებაში, ცალი 0

ოგანესიანი ედუარდ სერგეის ძე - ფინანსური დირექტორი



დაბადების წელი: 1974
 მოქალაქეობა: საქართველო
 სამუშაო ადგილი: სააქციო საზოგადოება „თელასი“
 განათლება: უმაღლესი, საქართველოს
 ტექნიკური უნივერსიტეტი
 ფინანსური დირექტორი

თანამდებობა: 10.09.2007
 პირველად დამტკიცდა
 აღმასრულებელი ორგანოს
 თანამდებობაზე:

წილი საზოგადოების საწესდებო კაპიტალში, % 0
 სს „თელასის“ აქციათა რაოდენობა საკუთრებაში, ცალი 0

ანტიპინი ანდრეი ანატოლის ძე - კომერციული დირექტორი

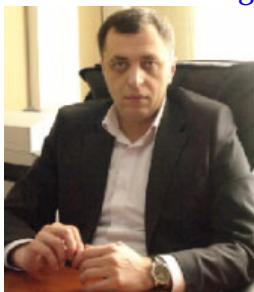


დაბადების წელი: 1964
 მოქალაქეობა: რფ
 სამუშაო ადგილი: სააქციო საზოგადოება „თელასი“
 განათლება: უმაღლესი, მ.გ. ლომონოსოვის სახ. მოსკოვის სახელმწიფო უნივერსიტეტი
 თანამდებობა: კომერციული დირექტორი

პირველად დამტკიცდა 03.12.2012
 აღმასრულებელი ორგანოს თანამდებობაზე:

წილი საზოგადოების საწესდებო კაპიტალში, % 0
 სს „თელასის“ აქციათა რაოდენობა საკუთრებაში, ცალი 0

ფუტკარაძე გიორგი ნოდარის ძე - ლოგისტიკის დირექტორი



დაბადების წელი: 1978
 მოქალაქეობა: საქართველო
 სამუშაო ადგილი: სააქციო საზოგადოება „თელასი“
 განათლება: ბათუმის შ.რუთაველის სახ. სახელმწიფო უნივერსიტეტი
 თანამდებობა: ლოგისტიკის დირექტორი

პირველად დამტკიცდა 18.06.2012
 აღმასრულებელი ორგანოს თანამდებობაზე:

წილი საზოგადოების საწესდებო კაპიტალში, % 0
 სს „თელასის“ აქციათა რაოდენობა საკუთრებაში, ცალი 0

სტეპანიანი ლევონ ვლადიმერის ძე - უშიშროების დირექტორი



დაბადების წელი: 1950
 მოქალაქეობა: სომხეთი
 სამუშაო ადგილი: სააქციო საზოგადოება „თელასი“
 განათლება: უმაღლესი, უმაღლესი სამხედრო აკადემია
 თანამდებობა: უშიშროების დირექტორი

პირველად დამტკიცდა 28.05.2012
 აღმასრულებელი ორგანოს თანამდებობაზე:

წილი საზოგადოების საწესდებო კაპიტალში, % 0
 სს „თელასის“ აქციათა რაოდენობა საკუთრებაში, ცალი 0

2012 წლის განმავლობაში საზოგადოების სამეთვალყურეო საბჭოს წევრებს საზოგადოების აქციებთან დაკავშირებით არ განუხორციელებიათ გარიგებები.

ინფორმაცია გენერალური დირექტორებისა და აღმასრულებელი დირექციის წევრთა შესახებ
 2012 წ. 01.01-დან 2012წ. 27.03.-მდე

1. იური პავლეს ძე პიმონოვი - გენერალური დირექტორი
2. მამუკა იგორის ძე ქობალია – ტექნიკური და საინვესტიციო საქმიანობის სამმართველოს ხელმძღვანელი, ტექნიკური დირექტორი
3. ედუარდ სერგეის ძე ოგანესიანი – ფინანსური საქმიანობის სამმართველოს ხელმძღვანელი, ფინანსური დირექტორი

4. დავით იურის ძე ქართველიშვილი – კომერციული საქმიანობის სამმართველოს ხელმძღვანელი, კომერციული დირექტორი

5. ვლადიმერ შოთას ძე ძნელაძე – შესყიდვებისა და სამეურნეო უზრუნველყოფის სამმართველოს ხელმძღვანელი, ლოგისტიკის დირექტორი

6. სოსო ვახტანგის ძე კაკულია - ორგანიზაციული განვითარებისა და კორპორაციული მართვის სამმართველოს ხელმძღვანელი, კორპორაციული დირექტორი

7. ვლადიმერ ლეონიდის ძე შატიროვი – დაცვისა და უშიშროების სამმართველოს ხელმძღვანელი, უშიშროების დირექტორი

ინფორმაცია გენერალური დირექტორებისა და აღმასრულებელი დირექციის წევრთა შესახებ
2012 წ. 27.03-დან 2012წ. 01.05-მდე

1. აშოტ ლევონის ძე მანუკიანი – გენერალური დირექტორი

2. მამუკა იგორის ძე ქობალია – ტექნიკური დირექტორი

3. ედუარდ სერგეის ძე ოგანესიანი – ფინანსური დირექტორი

4. დავით იურის ძე ქართველიშვილი – კომერციული დირექტორი

5. ვლადიმერ შოთას ძე ძნელაძე – ლოგისტიკის დირექტორი

6. სოსო ვახტანგის ძე კაკულია – კორპორაციული დირექტორი

7. ვლადიმერ ლეონიდის ძე შატიროვი – უშიშროების დირექტორი

ინფორმაცია გენერალური დირექტორებისა და აღმასრულებელი დირექციის წევრთა შესახებ
2012წ. 01.05-დან 2012წ. 28.05-მდე

1. აშოტ ლევონის ძე მანუკიანი – გენერალური დირექტორი

2. მამუკა იგორის ძე ქობალია – ტექნიკური დირექტორი

3. ედუარდ სერგეის ძე ოგანესიანი – ფინანსური დირექტორი

4. დავით იურის ძე ქართველიშვილი – კომერციული დირექტორი

5. სოსო ვახტანგის ძე კაკულია – კორპორაციული დირექტორი

6. ვლადიმერ ლეონიდის ძე შატიროვი – უშიშროების დირექტორი

ინფორმაცია გენერალური დირექტორებისა და აღმასრულებელი დირექციის წევრთა შესახებ
2012წ. 28.05-დან 2012წ. 06.06. -მდე

1. აშოტ ლევონის ძე მანუკიანი – გენერალური დირექტორი

2. მამუკა იგორის ძე ქობალია – ტექნიკური დირექტორი

3. ედუარდ სერგეის ძე ოგანესიანი – ფინანსური დირექტორი

4. დავით იურის ძე ქართველიშვილი – კომერციული დირექტორი

5. სოსო ვახტანგის ძე კაკულია – კორპორაციული დირექტორი

6. ლევონ ვლადიმერის ძე სტეპანიანი – უშიშროების დირექტორი

ინფორმაცია გენერალური დირექტორებისა და აღმასრულებელი დირექციის წევრთა შესახებ
2012წ. 06.06. -დან 2012წ. 18.06. -მდე

1. აშოტ ლევონის ძე მანუკიანი – გენერალური დირექტორი

2. მამუკა იგორის ძე ქობალია – ტექნიკური დირექტორი

3. ედუარდ სერგეის ძე ოგანესიანი – ფინანსური დირექტორი

4. დავით იურის ძე ქართველიშვილი – კომერციული დირექტორი

5. ლევონ ვლადიმერის ძე სტეპანიანი – უშიშროების დირექტორი

ინფორმაცია გენერალური დირექტორებისა და აღმასრულებელი დირექციის წევრთა შესახებ
2012წ. 18.06. -დან 2012წ. 12.09. -მდე

1. აშოტ ლევონის ძე მანუკიანი – გენერალური დირექტორი

1. დევი ვაჟას ძე კანდელაკი – გენერალური დირექტორი
2. მამუკა იგორის ძე ქობალია – ტექნიკური დირექტორი
3. ედუარდ სერგეის ძე ოგანესიანი – ფინანსური დირექტორი
4. ანდრეი ანატოლის ძე ანტიპინი – კომერციული დირექტორი
5. გიორგი ნოდარის ძე ფუტყარაძე – ლოგისტიკის დირექტორი
6. ლევონ ვლადიმერის ძე სტეპანიანი – უშიშროების დირექტორი

XIV. 2012 წელს საზოგადოების მართვის ორგანოების წევრთათვის გადახდილი ანაზღაურების განსაზღვრის კრიტერიუმები და ოდენობა

2012 წ. გადახდილი ყველა ანაზღაურების ერთიანი ოდენობა, ხელფასის, პრემიების, საკომისიოების და სხვა ქონებრივი წარდგინებების გათვალისწინებით, შეადგენს:

	გვარი, სახელი, მამის სახელი	2012 წელს გადახდილი ყველა ანაზღაურების ერთიანი ოდენობა (ლარი)
1	2	3
1	სამეთვალყურეო საბჭოს (სს) წევრები, სულ	54 204
2	აღმასრულებელი დირექცია, სულ	4 250 395
	სულ	4 304 599

ძირითადი კრიტერიუმები, რომელთა შესაბამისად ხდება სს „თელასის“ მართვის ორგანოების წევრთა ანაზღაურების ოდენობის განსაზღვრა, შემდეგია:

- სამეთვალყურეო საბჭოს წევრთათვის: სამეთვალყურეო საბჭოს სხდომაში მონაწილეობისათვის, მისი ჩატარების ფორმის მიუხედავად, აგრეთვე დამატებითი ანაზღაურება აქციონერთა საერთო წლიური კრების მიერ ფინანსური წლის შედეგების მიხედვით დივიდენდების გადახდის შესახებ გადაწყვეტილების მიღების შემთხვევაში. ანაზღაურების გადახდის წესი და ოდენობა განისაზღვრება „სს „თელასის“ სამეთვალყურეო საბჭოს წევრთათვის ანაზღაურებისა და კომპენსაციების გადახდის შესახებ“ დებულების შესაბამისად, რომელიც დამტკიცებულია 2009 წლის 11 მარტის აქციონერთა რიგგარეშე საერთო კრების მიერ. სამეთვალყურეო საბჭოს წევრს უნაზღაურდება სამეთვალყურეო საბჭოს სხდომებში მონაწილეობასთან დაკავშირებული ხარჯები, სხდომის ჩატარების მომენტისათვის მოქმედი, საზოგადოებაში დადგენილი სამივლინებო ხარჯების ანაზღაურების ნორმების შესაბამისად.

- გენერალური დირექტორისა და უმაღლეს მენეჯერთათვის: სამსახურებრივი მოვალეობების შესრულებისთვის, ასევე საზოგადოების მიერ კვარტალური და წლიური ემმ შესრულებისთვის. თანამდებობრივი სარგოების განსაზღვრის, დამტკიცებისა და მათი ოდენობის შეცვლის წესს, პრემირების მაჩვენებლებსა და მათ სახეობებს, პრემიების გამოანგარიშების წესს, პრემირების პირობებს, გადაწყვეტილებების მიღების წესს, განსაზღვრავს სს „თელასის“ გენერალური დირექტორისა და სხვა უმაღლესი მენეჯერების მატერიალური სტიმულირების შესახებ დებულება, რომელიც დამტკიცებულია საზოგადოების სამეთვალყურეო საბჭოს მიერ 16.08.2010, ოქმი 27.

V. საზოგადოების შიდა კონტროლის სისტემის დახასიათება

საზოგადოების შიდა კონტროლის სისტემა შექმნილია საზოგადოების სამეურნეო-ფინანსური საქმიანობის, მისი ცალკეული ქვედანაყოფების, საზოგადოების მართვის ორგანოების თანამდებობრივი პირებისა და აღმასრულებელი აპარატის სტრუქტურული ქვედანაყოფების საქმიანობის საქართველოს კანონმდებლობასთან, საზოგადოების წესდებასა და შიდა დოკუმენტებთან შესაბამისობის რეგულარული კონტროლის განხორციელების მიზნით, სარევიზიო კომისიის (რევიზორის) და საზოგადოების შიდა აუდიტის სამსახურის (შიდა აუდიტის დეპარტამენტის) ჩათვლით.

სამეთვალყურეო საბჭოსთან არსებული აუდიტის კომიტეტი. სამეთვალყურეო საბჭოსთან არსებული აუდიტის კომიტეტი შექმნილია საზოგადოების სამეთვალყურეო საბჭოს გადაწყვეტილებით (03.03.2010 წ. ოქმი 20), ცალკეული საკითხების საფუძვლიანი შესწავლისა და საზოგადოების სამეთვალყურეო საბჭოსთვის შესაბამისი რეკომენდაციების შემუშავების მიზნით. მის ამოცანას წარმოადგენს სამეთვალყურეო საბჭოს მიერ საზედამხედველო მოვალეობების შესრულების უზრუნველყოფა ქვემოთ ჩამოთვლილზე მეთვალყურეობისა და კონტროლის საშუალებით:

- საზოგადოების აღმასრულებელი ორგანოების მიერ ანგარიშგების მომზადების პროცესი და პროცედურები;

- შიდა კონტროლის და რისკების მართვის სისტემების ეფექტურობა;

- გარე და შიდა აუდიტორების მუშაობა;

- კანონმდებლობისა და კორპორაციული სტანდარტების მოთხოვნების დაცვა.

კომიტეტის ერთ-ერთ უმნიშვნელოვანეს ფუნქციას წარმოადგენს რეკომენდაციების შემუშავება დამოუკიდებელი აუდიტორული ორგანიზაციის არჩევასთან დაკავშირებით, ასევე საზოგადოების სარევიზიო კომისიასთან და აუდიტორულ კომპანიასთან (აუდიტორთან) ურთიერთქმედება.

სამეთვალყურეო საბჭოს დავალებით აუდიტის კომიტეტს შეუძლია მიიღოს მონაწილეობა საზოგადოების სტრატეგიისა და ბიზნეს-გეგმების, ბიუჯეტების, მსხვილი საინვესტიციო პროექტების სხვა მნიშვნელოვანი საკითხების განხილვაში.

თავის საქმიანობაში კომიტეტი ანგარიშვალდებულია საზოგადოების სამეთვალყურეო საბჭოს წინაშე და მოქმედებს სამეთვალყურეო საბჭოს მიერ კომიტეტისთვის მინიჭებული უფლებამოსილების ფარგლებში.

კომიტეტის მიერ შემუშავებული ყველა რჩევა წარმოადგენს რეკომენდაციას, რომელიც განსახილველად და დასამტკიცებლად გადაეცემა საზოგადოების სამეთვალყურეო საბჭოს.

აუდიტის კომიტეტის საქმიანობის მარეგლამენტირებელ ძირითად დოკუმენტებს წარმოადგენს საზოგადოების წესდება, დებულება სს „თელასის“ სამეთვალყურეო საბჭოსთან არსებული აუდიტის კომიტეტის შესახებ (დამტკიცებულია სს „თელასის“ სამეთვალყურეო საბჭოს მიერ 2010 წლის 21 მაისს, ოქმი 23) და აქციონერთა საერთო კრების და საზოგადოების სამეთვალყურეო საბჭოს მიერ დამტკიცებული სხვა შიდა დოკუმენტები.

სს „თელასის“ სამეთვალყურეო საბჭოსთან არსებული აუდიტის კომიტეტის
შემადგენლობა **31.12.2012** წ. მდგომარეობით

კომიტეტის თავმჯდომარე - აბრამკოვი ალექსანდრე ევგენის ძე	დსს „ინტერ რაო ეეს“-ის შიდა აუდიტის, კონტროლინგის და რისკების მართვის ბლოკის ხელმძღვანელი, არ არის დამოუკიდებელი დირექტორი.
კომიტეტის წევრი - რიჟკოვა ელენა გენადის ას.	დსს „ინტერ რაო ეეს“-ის შიდა აუდიტის დირექტორი
სამეთვალყურეო საბჭოს აუდიტის კომიტეტის მდივანი - ანანიევა ნატალია ალექსანდრეს ას.	დსს „ინტერ რაო ეეს“-ის უცხოური აქტივების აუდიტის დეპარტამენტის ხელმძღვანელი.

აუდიტის კომიტეტის შემადგენლობაში საზოგადოების სამეთვალყურეო საბჭოს წევრები არ შედიან.

საანგარიშო წელს ჩატარდა აუდიტის კომიტეტის 7 სხდომა, რომლებზეც განხილული იქნა 17 საკითხი.

საზოგადოების შიდა აუდიტის დეპარტამენტი. საზოგადოების შიდა აუდიტის დეპარტამენტი შექმნილია ყოველდღიური შიდა კონტროლის განხორციელების მიზნით ყველა სამეურნეო ოპერაციების განხორციელების წესზე, რაც ფინანსური და საოპერაციო რისკების, აგრეთვე თანამდებობის პირების მიერ შესაძლო ბოროტად გამოყენების ფაქტების დროული გამოვლენის, აღკვეთისა და მინიმიზაციის საშუალებას იძლევა. შიდა კონტროლი ხელს უწყობს საზოგადოების ხარჯების გეგმაზომიერ შემცირებასა და მისი რესურსების ეფექტურ მართვას.

შიდა აუდიტის დეპარტამენტის საქმიანობის მარეგლამენტირებელ დოკუმენტებს წარმოადგენს დებულება შიდა აუდიტის დეპარტამენტის შესახებ და აქციონერთა საერთო კრების და საზოგადოების სამეთვალყურეო საბჭოს მიერ დამტკიცებული შიდა დოკუმენტები.

საზოგადოების სამეურნეო-ფინანსური საქმიანობის კონტროლის სისტემა უზრუნველყოფს სამეურნეო-ფინანსური გეგმის ზუსტ შესრულებას. საზოგადოების სამეურნეო საბჭო ყოველკვარტალურად განიხილავს და ამტკიცებს გენერალური დირექტორის ანგარიშს საქმიანობის შედეგების შესახებ და ანგარიშს ბიზნეს-გეგმის და კვარტალური და წლიური ეფექტურობის ძირითადი მაჩვენებლების შესრულების შესახებ, რაც სამეურნეო საქმიანობის ფინანსური მაჩვენებლებზე ოპერატიული ზედამხედველობის და საზოგადოების ბიზნესის მართვის ხარისხის კონტროლის საშუალებას იძლევა.

XVI. საკადრო და სოციალური პოლიტიკა. სოციალური პარტნიორობა

სს „თელასის“ საკადრო პოლიტიკა საზოგადოების მართვისა და საწარმოო სტრატეგიის შემადგენელი ნაწილია.

სს „თელასის“ საკადრო პოლიტიკის პრიორიტეტული მიმდინარეობებია საზოგადოების მუშაკთა უწყვეტი პროფესიული სწავლება, რაც მოიცავს პერსონალის გადამზადებასა და კვალიფიკაციის ამაღლებას, აგრეთვე მუშაკთა შრომის დაცვის საკითხებს.

პერსონალის მომზადება ხორციელდება სწავლების ინდივიდუალური გეგმების საფუძველზე, რომლებიც ორიენტირებულია მუშაკის მიერ ახალი ცოდნის მიღებაზე საზოგადოებისათვის მნიშვნელოვანი მიმართულებების მიხედვით, კონკრეტული საწარმოო სიტუაციის გადაჭრის უნარის განვითარებაზე, აგრეთვე პროფესიული თვალსაზრისით მნიშვნელოვან სიტუაციებში ქცევის გამოცდილების შემუშავება. მოცემული პროგრამის ძირითადი მიზანია თანამშრომელთა მომზადება უფრო რთული (საწარმოო ფუნქციების, მოვალეობების) შესასრულებლად, ახალი თანამდებობის დასაკავებლად, მუშაკის მიმართ წაყენებულ მოთხოვნებსა და რეალური სპეციალისტის ან მენეჯერის თვისებებს შორის განსხვავების დასაძლევად (პროფესიული განვითარება).

საწარმოს მიერ პერსონალის მომზადების, პროფესიული გადამზადების, საკადრო რეზერვის სწავლების შემუშავებული პროგრამის საფუძველზე, 2012 წელს მუშაკებმა გაიარეს სწავლება შემდეგი მიმართულებების შესაბამისად:

- საზოგადოების მართვის სრულყოფა,
- საზოგადოების სამართლებრივი უზრუნველყოფა,
- საზოგადოების საქმიანობის ეკონომიკური საკითხები,
- ფინანსური საკითხები,
- ბუღალტრული აღრიცხვა და დაბეგვრა,
- საწარმოო საკითხები,
- საინფორმაციო ტექნოლოგიები,
- პერსონალის მართვა.

2012 წლის განმავლობაში სს „თელასში“ ატესტაცია, სწავლება და გადამზადება გაიარა 136 ადამიანმა.

მათ შორის სწავლება გაიარა:

- სხვადასხვა დონის ხელმძღვანელებმა - 2 ადამიანმა,
- სპეციალისტებმა – 14 ადამიანმა,
- საწარმოო-ტექნიკურმა პერსონალმა - 120 ადამიანმა.

მთლიანობაში, საზოგადოების საკადრო პოლიტიკა მიმართულია:

- პერსონალის განვითარებაზე, ახალგაზრდა სპეციალისტთა მოზიდვაზე,
- მუშაკთა მომზადების ორგანიზებაზე, სწავლებასა და კვალიფიკაციის ამაღლებაზე,
- თანამშრომელთა საქმიანი კარიერის დაგეგმვასა და განვითარებაზე,
- საკადრო რეზერვის მომზადებაზე,
- პერსონალის მოტივაციის სისტემის სრულყოფაზე,
- სოციალური პარტნიორობის განვითარებაზე,
- კორპორაციული პოლიტიკის როლის გაძლიერებაზე.

საწარმოო პერსონალი მთლიანად არის დაკომპლექტებული კვალიფიციური კადრებით. პერსონალის სწავლება ხორციელდება სასწავლო ცენტრებსა და საკუთარ სასწავლო ცენტრ-კაბინეტში. 2012 წლის განმავლობაში სს „თელასში“ ატესტაცია გაიარა 98 ადამიანმა. კვალიფიკაციის ამაღლების კურსები გაიარა 19 ადამიანმა. სწავლება და გადამზადება საქართველოს სასწავლო ცენტრებში გაიარა 19 ადამიანმა. ამ მიზნით საანგარიშო პერიოდში დაიხარჯა 19 ათასი ლარი.

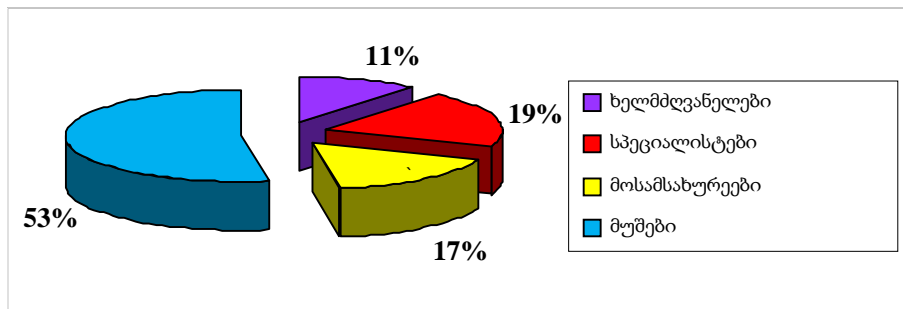
საშუალო სიითმა შემადგენლობამ 2012 წელს შეადგინა 2 247 ად. სს „თელასის“ მუშაკთა რაოდენობამ, 2012 წლის 31 დეკემბრის მდგომარეობით, შეადგენდა 2 248 ადამიანს. 2012 წელს, 2011 წელთან შედარებით, პერსონალის რაოდენობა შემცირდა 0.9%. 2012 წელს საზოგადოებაში სამსახურიდან გაათავისუფლეს 276 ადამიანი, ხოლო სამსახურში მიიღეს 255 ადამიანი.

მუშაკთა რაოდენობა კატეგორიების მიხედვით

(ადამიანი)

წელი	ხელმძღვანელები	სპეციალისტები	მოსამსახურეები	მუშები	სულ
2011 წ.	262	445	374	1187	2268
2012 წ.	250	438	377	1183	2248

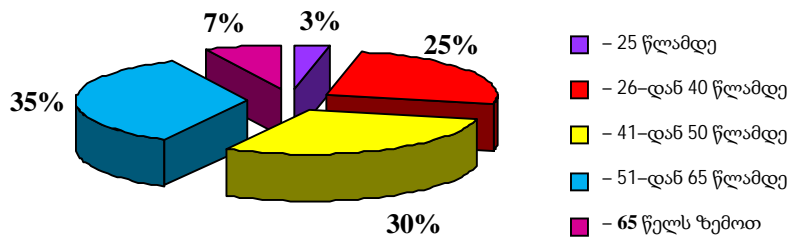
მუშაკთა სტრუქტურა კატეგორიების მიხედვით



მუშაკთა ასაკობრივი შემადგენლობა

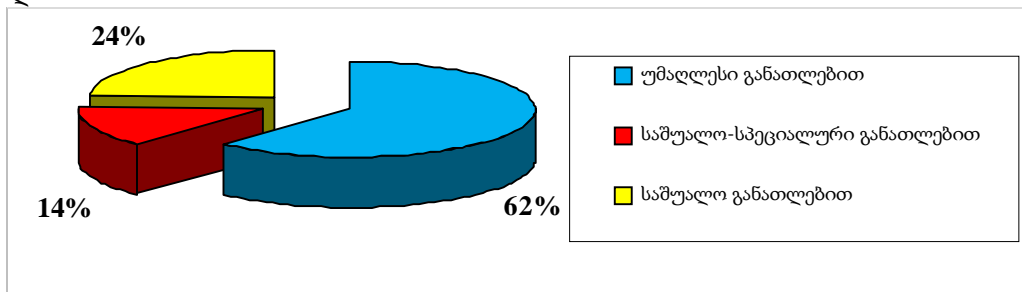
სს „თელასის“ მუშაკთა ასაკობრივი დონე შეადგენს: 25 წლამდე - 74 ად., 26 -დან 40 წლამდე – 560 ად., 41 -დან 50 წლამდე – 671 ად., 51 -დან 65 წლამდე – 781 ად., 65 წელს ზემოთ – 162 ად.

მუშაკთა სტრუქტურა ასაკის მიხედვით



მუშაკთა ხარისხობრივი შემადგენლობა

სს „თელასის“ ხარისხობრივი შემადგენლობა შემდეგნაირია: უმაღლესი განათლებით – 1394 ად., საშუალო-სპეციალური განათლებით – 312 ად., და საშუალო განათლებით - 542 ად.



სოციალური პოლიტიკა

სს „თელასში“ სოციალური პარტნიორობა დამსაქმებელსა და დასაქმებულებს შორის ხორციელდება საზოგადოების პროფკომიტეტსა და ადმინისტრაციას შორის დადებული კოლექტიური ხელშეკრულების ფორმატში. ხელშეკრულება მიმართულია მშრომელთა სოციალური და ეკონომიკური უფლებებისა და ინტერესების დაცვის უზრუნველყოფისაკენ, მუშაკთა ცხოვრების საკმარისი დონის შენარჩუნებისა და საზოგადოების ეფექტური მუშაობის უზრუნველყოფისკენ. განსაკუთრებული ყურადღება ეთმობა მუშაკთა სიცოცხლისა და ჯანმრთელობის დაცვასთან დაკავშირებულ მუშაობას, საწარმოო ტრავმატიზმის აღკვეთას. ხორციელდებოდა მუშაკთა ცალკეული კატეგორიების დროული და უფასო უზრუნველყოფა სპეციალური ტანსაცმლითა და დაცვის ინდივიდუალური საშუალებებით, შრომის პირობებისა და მოქმედი დარგობრივი ნორმების შესაბამისად. საზოგადოება ახორციელებს მუშაკთა სამედიცინო დაზღვევას. კოლექტიური ხელშეკრულება მთლიანად სრულდება, ხელფასები დროულად გაიცემა.

კოლექტიური ხელშეკრულების შესაბამისად გადახდილი სოციალური შეღავათები

1	შეღავათების სახეობა	გადახდების ჯამი (ათასი ლარი)	
		2011 წ	2012 წ
1	2	3	4
1	თანამშრომელთა მატერიალური დახმარება რიტუალურ მომსახურებაზე	103	123
2	თანამშრომელთა სატრანსპორტო ხარჯებისა და მომსახურების კომპენსაცია	764	556
3	საიუბილეო თარიღებთან (50, 60 და 70 წელი) და საზოგადოებაში მუშაობის სტაჟთან დაკავშირებული ერთჯერადი გადახდები.	373	154
4	შეღავათები თანამშრომელთათვის ელექტროენერჯის გადახდებზე	473	584
	სულ	1 713	1 417

XVII. გარემოს დაცვა

ამჟამად საქართველოში კანონმდებლობა გარემოს დაცვის დარგში და სახელმწიფო ორგანოების პოზიცია ამ კანონმდებლობის დაცვასთან დაკავშირებით მკაცრდება. კომპანია პერიოდულად ახორციელებს თავისი ვალდებულებების შეფასებას გარემოს დაცვის კანონმდებლობის შესაბამისად. როგორც კი ხდება ვალდებულებების განსაზღვრა, მაშინვე ხდება მათი აღიარება. პოტენციური ვალდებულებების, რომლებიც შეიძლება წარმოიქმნას არსებულ წესებში შეტანილი ცვლილებების შედეგად, აგრეთვე სამოქალაქო საქმეებთან დაკავშირებით მიმდინარე სასამართლო პროცესების შედეგად ან სამოქალაქო სამართლის საფუძველზე, გათვალისწინება შეუძლებელია, მაგრამ ისინი შეიძლება მნიშვნელოვანი იყოს.

მოქმედი გარემოსდაცვითი კანონმდებლობის დაცვის არსებული კონტროლის სისტემის

და მისი დარღვევისთვის არსებული სასჯელის ზომის პირობებში, ხელმძღვანელობას მიაჩნია, რომ გარემოსათვის ზიანის მიყენების შედეგად წარმოქმნილი მნიშვნელოვანი ვალდებულებები არ არსებობს. საქართველოს კანონმდებლობის შესაბამისად („გარემოს დაცვის შესახებ საქართველოს კანონი“) სს „თელასი“ არ განეკუთვნება იმ საწარმოების რიცხვს, რომელთა საქმიანობა აყენებს ზიანს გარემოს. ამიტომ ბუნების დაცვასთან ან ეკოლოგიური ხასიათის ღონისძიებები არც დაგეგმილი იყო და არც განხორციელებულა.

XVIII. ცნობები საანგარიშო წლის განმავლობაში საზოგადოების მიერ დადებული მსხვილი გარიგებების შესახებ

საქართველოს მთავრობის 2011 წლის 27 დეკემბრის განკარგულება 2536 თანახმად დამტკიცდა სს „თელასის“ დამატებითი აქციების ემისია. სს „თელასის“ 23.03.2012წ. აქციონერთა რიგგარეშე საერთო კრების ოქმის შესაბამისად სს „თელასის“ საწესდებო კაპიტალი გაიზარდა 31 281 532 აქციით, რომელთაგან 23 583 045 აქცია იყიდა Silk Road Holdings B.V.. აქციათა ღირებულების გადახდა განხორციელდა Silk Road Holdings B.V. საზოგადოების მიმართ მოთხოვნის უფლების საწესდებო კაპიტალში გადაცემის გზით.

7 672 264 აქცია გადაეცა საქართველოს სახელმწიფოს შპს „მტკვარი ენერჯეტიკას“ მიმართ ინსტიტუციონალურ ვალებთან დაკავშირებით სახელმწიფოს მოთხოვნის უფლების გადაცემის ხარჯზე.

სს „თელასსა“ და საქართველოს სახელმწიფოს შორის 2012 წლის 15 ივნისს გაფორმებული „აქციათა ყიდვის შესახებ ხელშეკრულების“ თანახმად, „ინსტიტუციონალური ვალები“ გადაეცა სს „თელასს“ ადრე არსებული პირობებით, ამასთან, საზოგადოება უფლებამოსილია მოთხოვოს „მტკვარი ენერჯეტიკას“ გადახდა და/ან ანგარიშსწორება აღნიშნულ დავალიანებასთან დაკავშირებით. სესხის ეფექტური საპროცენტი განაკვეთი შეადგენს 18.7% დაფარვის ვადით 2042წლამდე.

XIX. ცნობები საზოგადოების მიერ საანგარიშო წლის განმავლობაში დაინტერესების საფუძველზე დადებული გარიგებების შესახებ

ურთიერთობები კონტროლის სფეროში. საზოგადოების მშობელი კომპანიაა Silk Road Holdings B.V., რომელსაც აკონტროლებს რაო ეეს-ი („ძირითადი მშობელი კომპანია“). საზოგადოებაზე საბოლოო კონტროლის უფლების მქონე მხარეა რუსეთის ფედერაციის მთავრობა.

ხელმძღვანელობას მიაჩნია, რომ ოპერაციები ძირითად მშობელ და სხვა მასთან დაკავშირებულ კომპანიებთან, ჯგუფის საშუალებით, რომელსაც აკონტროლებს ძირითადი მშობელი კომპანია, ხორციელდება საბაზრო განაკვეთებით, რომელიც არ არის უფრო ხელსაყრელი, ვიდრე არადაკავშირებულ მხარეებთან წარმოებული ოპერაციების განაკვეთები. ყველაზე მნიშვნელოვანი ოპერაციები დაკავშირებულია საზოგადოების საქმიანობის ფარგლებში მიმდინარე ჩვეულებრივ ოპერაციებთან (ელექტროენერჯით მომარაგება მისი

შემდგომი განაწილების მიზნით), და ეს ოპერაციები ხორციელდება საქართველოს მთავრობის მიერ დადგენილი სატარიფო განაკვეთების შესაბამისად.

ოპერაციები ხელმძღვანელობასა და ოჯახის უახლოეს წევრებთან. სამეთვალყურეო საბჭოს წევრთა და უმაღლესი ხელმძღვანელობის ანაზღაურება შედგებოდა მუშაკთა მოკლევადიან ანაზღაურებებისგან 54 ათას ლარის და 4 250 ათას ლარის ოდენობით.

ოპერაციები სხვა დაკავშირებულ მხარეებთან. საქართველოს მთავრობა არის საზოგადოების 24.53% მფლობელი „პარტნიორობის ფონდის“ საშუალებით (საქართველოს ენერჯეტიკისა და ბუნებრივი რესურსების სამინისტრო - მართვის უფლებით), ამგვარად, საქართველოს მთავრობის მიერ კონტროლირებული იურიდიული პირები, ასევე წარმოადგენენ საზოგადოების აფილირებულ (დაკავშირებულ) მხარეებს. ასეთი ორგანიზაციებისათვის არ არსებობს სპეციალური დებულებები და ხელმძღვანელობას მიაჩნია, რომ ყველა ოპერაცია ხორციელდება საზოგადოების ჩვეულებრივი საქმიანობის ნაწილის სახით და საბაზრო განაკვეთების საფუძველზე, რომლებიც არ არის უფრო ხელსაყრელი, ვიდრე ოპერაციები არადაკავშირებულ მხარეებთან. ოპერაციები სახელმწიფო საწარმოებთან არ ექვემდებარება გახსნას, როდესაც ხორციელდება საქმიანობის ჩვეულებრივი წარმოებისას იმ პირობების საფუძველზე, რომლებიც გამოიყენება ყველა საზოგადოებრივი და კერძო საწარმოებისათვის, აგრეთვე, როდესაც არ არის ელექტროენერჯის გადაცემასთან, ტელეკომუნიკაციასთან და ა.შ. დაკავშირებული მომსახურების მიმწოდებლის არჩევის შესაძლებლობა.

XX. ცნობები საზოგადოების წმინდა აქტივების მდგომარეობის შესახებ

საზოგადოების წმინდა აქტივები 31.12.2012 წ. მდგომარეობით შეადგენს 124 552 ათას ლარს, რაც აღემატება 2011 წლის დონეს 81 986 ათასი ლარით.

მაჩვენებლები	(ათასი ლარი)	
	2011 წ	2012წ
კაპიტალი და ვალდებულებები		
კაპიტალი		
საწესდებო კაპიტალი	81 148	112 429
საემისიო შემოსავალი	-	25 747
დაგროვილი ზარალი	(38 582)	(13 624)
კაპიტალი სულ	42 566	124 552

XXI. დამატებითი ინფორმაცია აქციონერთათვის

სს „თელასის“ იურიდიული მისამართი: სს „თელასი“, 0154, ვანის ქ. 3, თბილისი, საქართველო

სს „თელასის“ საფოსტო მისამართი: სს „თელასი“, 0154, ვანის ქ. 3, თბილისი, საქართველო

ელექტრონული ფოსტის მისამართი:
მისამართი ინტერნეტის ქსელში:

E-mail: inform@telasi.ge
<http://www.telasi.ge>

საკონტაქტო პირები:

მილაშვილი
მაგდალინა
შოთას ას.

გენერალური დირექტორის
თანაშემწე

E-mail: lina.milashvili@telasi.ge
ტელეფონი: (99532) 77-99-79

აქციონერებს ინფორმაციის მისაღებად შეუძლიათ მიმართონ შემდეგ პირებს:

ნიჟარაძე
ირინა
ჩენკას ას.

კორპორაციული მართვის
განყოფილების ხელმძღვანელი
(აქციონერებთან მუშაობის სამსახური)

E-mail: irina.nizharadze@telasi.ge
ტელეფონი: (99532) 17-27-68

ჯინჭარაძე
გიორგი

განვითარებისა და ინვესტიციების
დეპარტამენტის ხელმძღვანელი
(ინვესტორებთან მუშაობის სამსახური)

E-mail: gia.jincharadze@telasi.ge
ტელეფონი: (99532) 77-97-74

საზოგადოების რეესტრის მწარმოებელი

საზოგადოების ფასიანი ქაღალდების მფლობელთა რეესტრის მწარმოებელია სს „საქართველოს ფასიანი ქაღალდების გაერთიანებული რეგისტრატორი“ - ფასიანი ქაღალდების დამოუკიდებელი რეგისტრატორი, ლიცენზია 70-0006 გაცემულია 2000 წლის 26 იანვრს ფასიანი ქაღალდების ეროვნული კომისიის მიერ. ფასიანი ქაღალდების რეესტრის წარმოება ხორციელდება 2012 წლის 1 აგვისტოს -248 ხელშეკრულების თანახმად.

მისამართი: საქართველო, 0162, თბილისი, ჭავჭავაძის გამზ. 74ა.(მოსაშვილის 11)

ტელ.: (99532) 22-53-51, 25-15-60

ფაქსი: (8832) 25-15-60

საზოგადოების აუდიტორი

საზოგადოების აუდიტორია კომპანია «Ernst&Young LLC». აუდიტორული მომსახურების გაწევა ხორციელდება 2012 წლის 19 სექტემბრის 719 ხელშეკრულების შესაბამისად.

მისამართი: საქართველო, თბილისი, 0105, კოტე აფხაზის ქ. 44